



ÅRSRAPPORT  
2010



UMEVA förser medborgarna i Umeå kommun med ett gott och högkvalitativt dricksvatten samt hanterar avloppsvatten, avfall och deponering av avfall – allt med miljön i fokus.

## NYA DIREKTIV FRÅN VÅR ÄGARE

Under året har vår ägare, Umeå kommun, fastställt de direktiv som styr vår verksamhet för perioden 2011–2014.

Många av direktiven är desamma som tidigare år, dvs att vi tar ansvar för kommunens vatten, avlopp, avfall och deponi. Vi ska också i fortsättningen vara självfinansierande, genom de taxor vi tar ut, och verksamheten ska bygga på självkostnadsprincipen – utom deponin som ska drivas på affärsmässiga grunder.

De övergripande målen bestämmer att vi ska:

- ha nöjda kunder
- driva en effektiv verksamhet
- bidra till långsiktigt hållbar utveckling
- ha engagerade och kompetenta medarbetare

UMEVA och dess medarbetare tar ett socialt ansvar i frågor som har naturliga kopplingar till verksamheten.

Det finns också tydliga klimat- och miljömål. Ett av de viktigaste är att vi ska bli ännu bättre på att ta hand om farligt avfall. Men vi ska även minska elförbrukning, användningen av farliga kemiska produkter och utsläpp av klimatpåverkande gaser. Samtidigt ska vi bli ännu bättre på att använda biogas och bidra till att fosfor i avloppsvattnet används som näringsämne.

Ett speciellt klimatmål är att minska risken för påverkan på recipienten från bräddat vatten.

Dessutom finns det en rad direktiv som handlar om ekonomi, förvaltning och offentlighet, som är lika för alla kommunala bolag.

Bland de särskilda ägardirektiven kan nämnas att vi ska verka för en hållbar utveckling av regionen, delta i nationell miljöteknikexport och arbeta för att den regionala samverkan utvecklas.

## INNEHÅLL

Vd har ordet.....	3
En naturlig förebild.....	4
För våra kunder.....	6
Kunnande & kvalitet.....	10
Våra medarbetare.....	16
När vi lyfter blicken.....	18
Häriifrån & framåt.....	20
Ledning & styrelse.....	21
Förvaltningsberättelse.....	22
Omsättning, resultat och ställning.....	24
Resultaträkning.....	25
Balansräkning.....	25
Eget kapital och skulder.....	26
Kassaflödesanalys.....	27
Tilläggsupplysningar och noter.....	28
Revisionsberättelse.....	31
Granskningsrapport.....	31



## “Vi ser nöjt i backspegeln”

*Tomas Blomqvist, verkställande direktör*

När vi ser tillbaka på året som gått känns det riktigt bra! Vi är faktiskt redan en bit på väg mot att uppfylla de förväntningar vår ägare och våra kunder har på oss. Samtidigt vill vi också lyfta blicken.

UMEVA har uppdraget att sköta en grundläggande och absolut nödvändig service för alla medborgare – den att ha rent vatten, bra avlopp och effektiv renhållning. Och vi tar vårt uppdrag på största allvar.

De nya ägardirektiven säger att vi ska ha nöjda kunder, vara effektiva, bidra till en långsiktig hållbar utveckling samt ha engagerade och kompetenta medarbetare. I denna årsredovisning märks det tydligt att vi är en bra bit på väg – även om det förstås finns mycket som kan bli ännu bättre.

### KOMPETENS ÄR EN FÖRUTSÄTTNING

En gemensam nämnare för att uppfylla ägarnas och kundernas förväntningar på oss är kompetens.

Vi måste vara uppdaterade, genom både forskningen och andras, praktiska erfarenheter. Men vi ser också ett ökande behov av information till medborgarna. De allra flesta umebor vill göra rätt – men har inte alltid kunskap om hur man gör rätt. Därför vill vi gärna ägna mer kraft åt att sprida såväl kunskap som konkreta tips.

Dessutom tror vi att vår kompetens kan utnyttjas bättre i samhällsplaneringen. När Umeå växer vill vi gärna vara med från början, som en resurs som kan bidra med effektivare, smartare och mer hållbara lösningar.

Vår kompetens är redan en regional resurs och då framför allt för de mindre kommunerna i vår närhet. Samtidigt säger vår erfarenhet att vi kommer att bli än mer efterfrågade i framtiden. Samma kompetens är också en efterfrågad ”produkt” som vi, tillsammans med industrin, kan utveckla till miljöteknik för export.

Men det handlar inte bara om teknik. Under 2010 inleddes samarbetet med kinesiska X'ian, som redan har tekniken. De vill

istället ta del av vår kunskap om och erfarenhet av hur man bygger upp och styr hanteringen av avfall och återvinning i ett integrerat miljösystem. Inom detta område är Sverige ett av de främsta länderna i världen – och Umeå ett bra exempel!

### NÄR VI LYFTER BLICKEN ...

Umeå har gott om vatten. Vatten är en förutsättning för liv och livskraft.

Egentligen kan ingen äga vattnet, eftersom det färdas fritt runt jorden i ett ständigt kretslopp. Vi ser det istället som att vi lånar det för vår överlevnad. Därför vill vi lämna tillbaka det i samma, fina skick. Det är också Umeå kommuns vision, som tydligt säger att trots att Umeå växer ska vi inte påverka vattnet negativt.

Vattnet binder också ihop oss med resten av världen. Därför vill vi gärna ta ett större ansvar och tänka inte bara lokalt och regionalt – utan också globalt. Vi vill ”se bortom förbindelsepunkten”, som är den formella punkt där vårt ansvar tar slut idag.

Återigen handlar det om kompetens. Hur många vet att en bomullströja kan kräva många hundra liter vatten att tillverka? Om vi lär oss mer kan vi ganska enkelt minska vattenförbrukningen och istället ge fler tillgång rent vatten. Därför engagerar vi oss i den internationella biståndsorganisationen WaterAid – och våra enkäter visar att vi delar detta tanke sätt med många umebor!



## “Vi växer med Umeå”

*Johanna Lindgren, VA-chef*

Dagens reningsverk utnyttjas nu maximalt, samtidigt som allt fler umebor behöver bra vatten. Därför satsar UMEVA på sitt största projekt någonsin – ett nytt reningsverk på Ön.

– Enkelt förklarat har vi nått taket för de tillstånd och den kapacitet vi har för att ta emot och rena vatten, säger Johanna Lindgren, chef för vatten och avlopp.

– Samtidigt styr vi inte vår produktion. Vi är skyldiga att ta emot det avloppsvatten som kommer in, fortsätter hon.

Öns reningsverk byggdes 1972 och är efter flera utbyggnader nu dimensionerat för 116 000 personekvivalenter (personer och industrikunder). Verket behandlar alltså spillvatten från både hushållen och industriavlopp. Dagens 114 000 invånare, plus

belastningen från industrin, gör att verket tangerar miljö-tillståndet och periodvis haft svårt att klara reningskraven.

### RENT VATTEN PÅ BÄSTA SÄTT

Därför jobbar UMEVA nu för fullt med planerna för ett nytt reningsverk på Ön – ett gigantiskt projekt som ska garantera att vi även i fortsättningen renar vattnet på ett bra sätt.

– Vi har utgått från politikernas vision om att Umeå ska ha 200 000 invånare år 2050. Samtidigt är 40 år ett lite för långt



Idéskiss på det nya reningsverket på Ön.

## EN NATURLIG FÖREBILD

perspektiv, med tanke på framtida miljökrav och tillstånd för vattenrening, förklarar Johanna. Därför har vi valt ett mellansteg och satsar på ett reningsverk för 160 000 invånare och industrikunder år 2030.

Hela projektet kommer att kosta runt 450 miljoner kronor. Det blir en stor och robust anläggning som också har ett luftreningssystem för att minska eventuell lukt. Hela anläggningen anpassas förstås till gällande arbetsmiljölagstiftning och elsäkerhetskrav. Dessutom ska bygget bli så estetiskt tilltalande som möjligt.

– Det finns teknik för att bygga en mer kompakt anläggning till en lägre investeringskostnad, men då kräver reningssprocessen mer kemikalier och mer el – och blir alltså mindre miljövänligt berättar Johanna.

Valet av reningsteknik styrs också av vårt miljömål att inte belasta Umeälven mer – trots att vi ska bli många fler.

### ETT BESLUT FÖR FRAMTIDEN

– Historien visar att de som satsade på liknande reningsverk för 20–30 år sedan klarar sig bättre idag, också ur en ekonomisk synvinkel, påpekar Johanna.

När det nya reningsverket står klart kan man också öka produktionen av biogas och använda den biogas som produceras redan idag på ett bättre sätt. I framtiden kommer biogasen att producera el, vilket gör att reningsverket i stort sett blir självförsörjande på både el och värme.

– Det långsiktiga målet är att vi ska vara energineutrala, dvs vi ska producera lika mycket energi som vi förbrukar. Det är en stor investering i miljön, avslutar Johanna Lindgren.

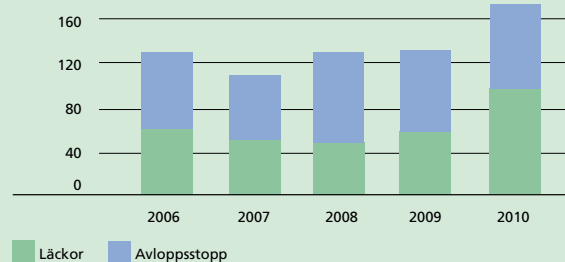
Planen är att det nya reningsverket ska stå klart 2014 och därefter ska förhoppningsvis några av de 17 mindre reningsverken kunna avvecklas.

### FAKTA

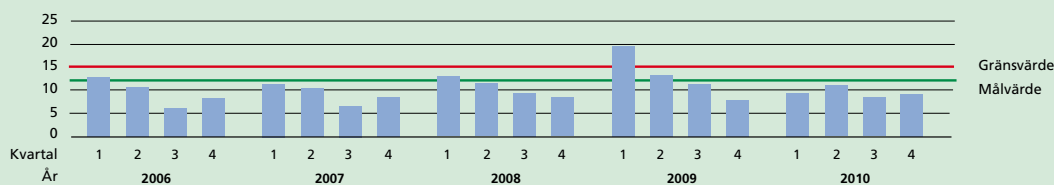
#### UTBYGGNADE OCH UPPGRADERINGEN INNEBÄR I HUVUDSAK:

- Uppgradering och utbyggnad av befintlig anläggning för vattenrening
- Ny utbyggnad för ytterligare vattenrening och ytterligare en rötkammare för slambehandling
- Ny mottagningsanläggning för fett och pumpbart storköksavfall
- Förbättrad mottagningsanläggning för externslam
- Uppgradering av befintlig biogasanläggning
- Ny anläggning för biogasbaserad elproduktion

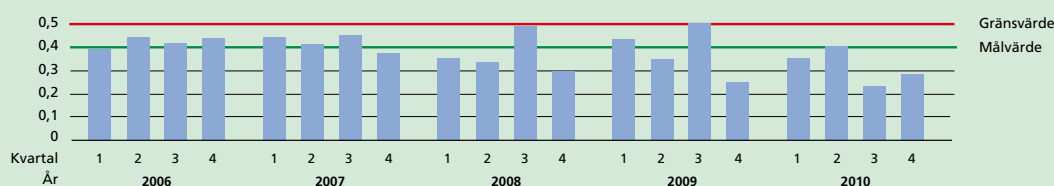
ANTAL DRIFTSTÖRNINGAR PÅ HUVUDLEDNING



UTGÅENDE HALTER AV BOD, i milligram per liter, från Öns avloppsreningsverk



UTGÅENDE HALTER AV FOSFOR i milligram per liter, från Öns avloppsreningsverk



## Ny ÅVC på Klockarbäcken och större på Gimonäs

De senaste åren har både antal besök på och mängden avfall till återvinningscentralerna (ÅVC) stadigt ökat. Under 2010 tog vi emot nästan 243 000 besökare vid våra sex återvinningscentraler.



Översiktsskiss över Klockarbäckens ÅVC.

Enbart Gimonäs tog emot dryg 178 000 besökare – en fördubbling sedan 2002. Därmed börjar denna central bli för liten för att klara umebornas behov av service.

Därför vill vi starta en ny återvinningscentral i Umeås västra del – något som kundundersökningar också visar att det finns ett behov av. Under året har vi köpt mark och börjat projekteringen

för att bygga en ny återvinningscentral på Klockarbäcken, som beräknas stå klar under 2011.

Samtidigt har Gimonäs återvinningscentral byggts om. Tack vare en större tomt kan vi förbättra både trafikflödet och mellanlagringen av hushållens grovavfall och farligt avfall.



ÅVC-dagen sker i maj varje år för att sprida kunskap om avfall och återvinning. Denna gång fick alla besökare en särskild hink att sortera sitt farliga avfall i. Men just den här hinken är för tillfället fylld av något litet och aningen surt – men sött!

## FÖR VÅRA KUNDER

### NÖJDARE KUNDER MED KUNSKAP OCH INFORMATION

Resultatet av sensommarens kundundersökning visar att vår verksamhet fungerar bra!

Som tidigare frågade vi boende i villa och radhus, ägare/förvaltare av flerbostadshus och deponikunder. Nytt denna gång var att också boende i hyres- och bostadsrätt svarade på enkäten.

Nöjdhetsindex (NKI) ligger stadigt på höga 72–76 procent. Ett glädjande "undantag" var nöjdheten med vatten och avlopp bland boende i lägenhet, där nöjdheten var hela 83 procent – ett extremt högt betyg! Det beror nog på att man i en lägenhet bara behöver trycka på spolknappen för att få fullgod service, medan fastighetsägarna förstås har högre krav.

I alla grupper ansåg majoriteten också att kostnaderna för såväl vatten och avlopp som avfall och återvinning var rimliga.

I förra undersökningen fanns önskemål om tydligare och enklare fakturor. Därför har vi arbetat om dem, vilket har mottagits positivt.



Gimonäs har fått en ny infart och ett flerfylligt område, för att förbättra trafikflödet. Dessutom finns det mer plats för att lämna trädgårdsavfall och vitvaror.

### FAKTA

#### ÅTERVINNING INGÅR I RENHÅLLNINGSAVGIFTEN

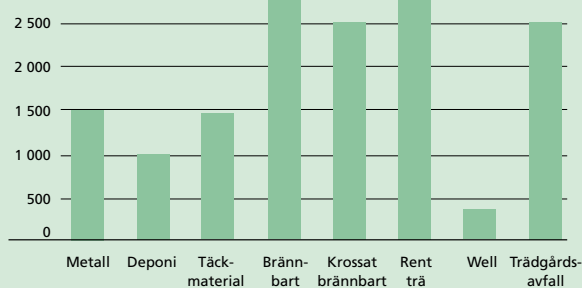
- På våra återvinningscentraler kan privatpersoner kostnadsfritt lämna grov-, trädgårds- och farligt avfall. Denna service ingår i renhållningsavgiften.
- Sedan ser vi till att materialet återanvänds, materialåtervinns, energiåtervinns genom förbränning eller, om inte annat finns att göra, deponeras det på Dåva deponi och avfallsanläggning.
- Totalt lämnades 16 559 ton avfall på våra återvinningscentraler under 2010. Det motsvarar 65 kg per besök eller 145 kg per kommuninvånare.



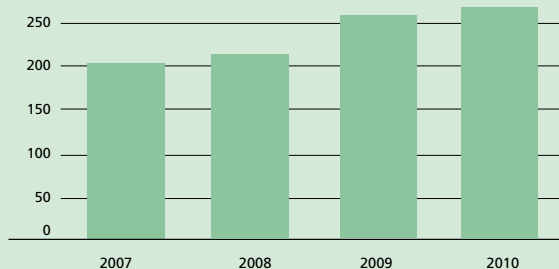
BEHANDLING AV AVFALL I KILO PER PERSON



INLÄMNAT GROVAVFALL VID ÅTERVINNINGSCENTRALER, ANTAL TON 2010



INLÄMNAT FARLIGT AVFALL I ANTAL TON exkl bilbatterier, elavfall och kylmöbler



## KORT FÖR VÅRA KUNDER



### JUSTERING AV TAXOR FÖR RENHÅLLNING OCH VA

I november beslutade kommunfullmäktige att både renhållnings- och VA-taxorna skulle justeras från 1 januari 2011. Det genomsnittliga villahushållet får då en höjning på cirka 22 kronor för avfall och cirka 7 kronor för VA, per månad.

För renhållningen är det framförallt grund- och viktavgifter som påverkas. Detta beror på ökade kostnader för dels avfallsbehandling, och då främst förbränning, dels den nya återvinningscentralen på Klockarbäcken och investeringar på övriga återvinningscentraler.

Dessutom höjs miljöavgiften för villor som väljer att inte hemkompostera eller sortera ut matavfallet i det bruna kärlet, från 500 kr till 675 kr per år.

För VA beror höjningen på ökade kostnader för investeringen i det nya reningsverket på Ön – men även på årliga reinvesteringar i ledningsnät och övriga VA-anläggningar. Alla dessa åtgärder behövs för att säkra vattentjänsterna till våra kunder, på ett sätt som också är bra för miljön.

Återigen visar dock rapporten *Fastighetens Nils Holgersons underbara resa genom Sverige\** att Umeås taxor ligger under genomsnittet i landets kommuner.

\* Rapport från avgiftsgruppen med representanter från HSB, Hyresgästföreningen, Riksbyggen, SABO och Fastighetsägarna Sverige.

### UPPSKATTADE KUNDTRÄFFAR FÖR STORA OCH SMÅ

I tio års tid har vi varje år bjudit in våra "storkunder", dvs ägare till hus med fler än tio lägenheter, till informativa kundträffar. I år fanns det tre tillfällen, varav ett på kvällstid.

På träffarna ger vi ny och nyttig information om vatten, avlopp och avfall. En timme innan finns våra kunniga medarbetare på plats för att svara på fastighetsägarnas specifika frågor.

Under 2010 hade vi för första gången en särskilt kundträff för mindre flerfamiljshus. Det var mycket uppskattat och flera av deltagarna fick "aha-upplevelser" kring vad det innebär att vara fastighetsägare.



### SAGOTJÄRN – SENASTE DAGVATTENDAMMEN

Nydalasjön har klassats som Umeås viktigaste, tätortsnära sjö. Området har stor betydelse för staden – och används året runt för friluftsliv, idrott och rekreation.

Eftersom sjön är ekologiskt känslig måste vi begränsa tillförseln av växtnärsämnen, som fosfor och kväve, för att undvika algblooming. Därför har UMEVA och Samhällsbyggnadskontoret byggt dagvattendammar som kan minimera miljöpåverkan från dagvattnet från vägar och parkeringar i närheten. Dammarna fördröjer dagvattnets utlopp så att föroreningar hinner sjunka till botten innan det rinner ut i sjön.

Sagotjärn vid Tavleliden var årets "tillskott". Sedan tidigare finns dammar vid Mariestrand (2007) och Nydalaviken (2008).



## KORT FÖR VÅRA KUNDER

### “ELIS” – ETT LYCKAT PROJEKT SOM NU “EXPORTERAS”

El-kretsen och UMEVA samarbetar kring insamling av elavfall. Ett lyckat projekt är “Elis” – ett sätt att förenkla insamlingen av bl a batterier, lampor och mindre elavfall i Umeå. Projektet har varit så lyckat att El-kretsen nu vill pröva samma service i bl a Stockholm.

De tre Elis-containrarna står bakom Umeå stadshus, på Vasaskolans parkering och på Tegs centrum. Totalt har det samlats in drygt fyra ton under 2010! Tegs centrum var bäst med drygt två ton, medan stadshuset stannade vid drygt 800 kg. Slutsatsen är alltså att placeringen är av största vikt för att nå ett bra resultat.



Det är inte helt klart hur insamlingssystemet ska se ut i framtiden, men de tre containrarna blir kvar medan UMEVA och Elkretsen diskuterar en fortsättning.

### LÅNGA LEDNINGAR I HÖRNEFORS

Vi arbetar systematiskt och målinriktat med ständiga förbättringar inom miljöområdet – och med förebyggande åtgärder för att minska miljöstörningar från vår verksamhet.

Därför inledde vi arbetet med att förlänga utloppsledningen från avloppsreningsverket i Hörnefors, under senhösten 2010. Först lät vi SMHI utreda vattenströmmarna i området, för att hitta den bästa utsläppspunkten – som utifrån detta läggs på 10 meters djup, 560 meter sydost om Festholmens södra udde.

Nuvarande ledningen förlängas från 100 meter till cirka 1 200 meter. På så sätt flyttas utsläppspunkten till öppet vatten, med god vattenomsättning, vilket minskar risken för miljöpåverkan.



### DJUPBEHÅLLARE FÖRVARAR AVFALLET UNDER JORD

Ibland kan det fysiska utrymmet, t ex i soprummet, begränsa möjligheterna att sortera avfall. Då kan djupbehållare vara en lösning! Lite förenklat består djupbehållaren av ett “sopnedkast” ovan jord och en behållare (container) under jord. Vid tömning lyfts hela behållaren upp.

I fjol bestämde sig Bostaden och två HSB-föreningar för att installera djupbehållare för hushållsavfall och matavfallsåtervinning. Sammanlagt blir det 20 djupbehållare på Ålidhem, Nydalahöjd, Carlshem, Tomtebo och Nygatan. Sommaren 2011 ska behållarna vara i drift.



### MER OCH BÄTTRE VATTEN TILL HOLMÖN

Under sommarhalvåret mångdubblas antalet besökare och boende på Holmön, vilket har inneburit problem med både vattentillgång och -kvalitet.

Under hösten började vi därför lägga en ny drygt en mil lång, vattenledning från Ivarsboda på fastlandet. Arbetet skulle varit klart till jul, men på grund av det besvärliga islåget fick det avbrytas och kommer istället att vara klart i juni 2011.



## ”Avfallsplan 2020 – med tuffa, mätbara mål”

*Elisabeth Johansson, renhållningschef*

Varje kommun är skyldigt att ha en avfallsplan. Umeå kommun gav UMEVA uppdraget att ta fram en plan som sträcker sig till år 2020.

För miljöns skull vill Umeå minska mängden avfall. Av samma anledning vill man också ta krafttag mot nedskräpningen, inte minst i centrala Umeå.

Med en bra avfallsplan drar man upp riktlinjer, där visionen är att så småningom bli ett långsiktigt hållbart kretsloppssamhälle.

### BRETT SAMARBETE

När UMEVA fick uppdraget att göra avfallsplanen för de kommande tio åren gick huvudansvaret naturligtvis till vår renhållningschef, Elisabeth Johansson och projektledare Anna Carlsson.

– Vi valde att satsa på ett brett samarbete med flera kommunala förvaltningar, berättar Elisabeth.

Dessutom försökte vi förankra planerna genom bl a stormöten med andra berörda parter, exempelvis fastighetsägare och naturskyddsföreningen.

– Det betydde visserligen att det blev en betydligt längre ”resa”, men tillsammans har vi kommit fram till en bra, och ganska tuff, plan, förklarar hon.

### MÄTBARA MÅL

Resultatet innebär att vi tillsammans satte tydliga mål, som kan mätas och följas upp. För att ytterligare förbättra det slutliga resultatet görs avstämningar två gånger, år 2012 och 2016.

Med tydliga mål och flera avstämningar är det förstås lättare att se hur det går och göra insatser om något inte fungerar.

– Om vi klarar målen till 2020 ligger Umeå mycket bra till. Och om vi når målen i förtid kan de ju skärpas ytterligare innan 2020, hävdar Elisabeth.

Hur vi hanterar vårt avfall och sköter renhållningen måste

dock ständigt utvecklas och förbättras – inte minst med tanke på att det hela tiden kommer ny teknik och lagstiftning.

– UMEVA kan alltså aldrig ”sitta nöjd”. Och tur är väl det! Att få vara med i utvecklingen är verkligen stimulerande, avslutar Elisabeth Johansson.

### FAKTA

Hela avfallsplanen finns att hämta på [www.umeva.se](http://www.umeva.se)



### FLERA, SVÅRUPPTÄCKTA LÄCKOR

Under vintern har vattenproduktionen från Forslunda varit högre än normalt. Det beror på ett antal stora – delvis svårupptäckta – läckor på ledningsnätet.

Redan i april hade drygt 50 läckor inträffat till följd av det stora tjäl djupet, vilket motsvarar ett genomsnittligt årsvärde. Totalt under 2010 skedde 88 vattenläckor.

### STORA LEDNINGSPROJEKT

I Umeå kommun finns det cirka 225 mil ledningar för vatten, avlopp och dagvatten. Ledningsnätet behöver kontinuerligt saneras för att behålla en hög standard och säkra vattendistributionen till våra kunder. I takt med att Umeå växer måste också ledningsnätet byggas ut. Under 2010 har vi drivit flera större projekt.

**Backenvägen etapp 1** innebar byte av såväl vatten- som avlopps- och dagvattenledningar. Etapp 2 ska upphandlas under 2011.

**Infart Holmsund etapp 1** avslutades 2010, med nya vatten-, avlopps- och dagvattenledningar. Etapp 2 påbörjades 2010 och avslutas 2011.

**Längs Östra Kyrkogatan** är alla VA-saneringsarbetena, som skett i tre etapper, nu klara.

**Bostadsområdet Sandåkern** var 2010 års största exploateringsprojekt.



### SÄKRARE DISTRIBUTION TILL NUS OCH UMU

För att säkra distributionen till Norrlands universitetssjukhus och universitetet pågår arbetet med att byta ut huvudvattenledning mellan Olofsdal och Marieberg. Etapp 1 påbörjades under 2010 och avslutas 2011. Etapp 2 avslutas under 2012.

Under 2011 kommer UMEVA, Samhällsbyggnadskontoret och Landstinget tillsammans att byta vattenledningar för att säkra reservmatningen till sjukhuset. Detta arbete sker i samband med att "stråket", mellan resecentret Umeå östra och universitetsområdet byggs om.



### LTA-TEKNIK PRÖVAS I STÖCKSJÖ

I Stöcksjö avslutades etapp 2 med utbyggnaden av avloppsnätet 2010. Etapp 3 har upphandlats och startar under 2011.

Etapp 2 innehöll vissa problem med högt grundvatten och stort flöde. För etapp 3 kommer vi därför att använda LTA-teknik (LättTryckAvlopp), som innebär att varje fastighet får en egen pump istället för självfall, som är den vanligaste metoden. Med LTA behöver man inte gräva lika djupt som vid självfall, vilket minskar problem med grundvattnet. LTA-system har mindre kapacitet för nya anslutningar, jämfört med självfallsmetoden, men fungerar bra i etapp 3, eftersom det är få planerade nyexploateringar.

### STORA PROJEKT KRÄVER ATT VI FLYTTAR LEDNINGAR

I Umeå pågår många byggprojekt och vi är nästan alltid involverade.

Det kanske mest intressanta projektet är ombyggnaderna vid Umeå Central (järnvägsstationen). Bygget av den nya tunneln för gång- och cykeltrafik betyder omfattande ledningsflyttningar. Detsamma gäller för vägombbyggnaderna på Kolbäcksvägen, E12 vid Beijers och Strandgatan.

### ENERGIEFFEKTIVISERING

På Forslunda vattenverk har vi installerat värmepumpar som utnyttjar värmen i utgående dricksvatten. Detta används för att värma lokalerna som tidigare värmdes med hjälp av en elpanna. I och med detta har vi sparat 260 000 kWh elenergi det senaste året. För denna investering fick vi bidrag från Energimyndigheten genom Svenskt Vatten.

I syfte att spara energi har vi även bytt två pumpar i tryckstegringsstationen vid Skogsbyrnet. Detta har gett en energibesparing på 16 procent under året. Även vid Kulla har en pump bytts ut i detta syfte.

### FLYTANDE FETT KAN BLI RÖTGAS

Flytande fett fastnar i avloppsrören. Med allt större mängder flytande fett blir det också allt fler "översvämningar" som kan ställa till stora problem i avloppsnätet. Därför ska storkonsumenter ha en fettavskiljare.



Med bra fettavskiljare kan fett enkelt samlas in med befintliga slambilar. Transporten blir dessutom kort eftersom fett är en utmärkt ingrediens när vi gör biogas i röttkammaren i det nya reningsverket som kommer att byggas på Ön.

### BÄTTRE KONTROLL PÅ VATTENFLÖDEN

Under 2010 har vi bytt både styrningen av renvattenpumparna och för bassängerna i filtersal 1-4 på Forslundavattenverk. Det nya systemet ger bättre kontroll och större möjligheter till uppföljning än tidigare.

Dessutom byttes frekvensomriktarstyrningen till renvattenpumparna, som styr pumparnas varvtal och därigenom kan reglera flödet till ledningsnät och reservoarer.

### FARLIGT AVFALL, ELSKROT OCH METALL – SAMARBETE MED TOLV KOMMUNER

Tillsammans med tolv andra kommuner i länet har vi samordnat insamling och hanteringen av farligt avfall, bilbatterier och visst elavfall. Ur detta kan vi återvinna metaller som kan ha ett stort värde. Ersättningen bestäms utifrån världsmarknadspriserna.

### AVTALSREVISION

#### GAV FÅ ANMÄRKNINGAR, MEN BRA TIPS

Under året har vi följt upp totalt fem avtal för sophämtning, slamtömning och ÄVC-transporter. Glädjande nog var det få anmärkningar eller avvikelser. Däremot gav revisionen en del bra tips inför kommande upphandlingar.



### VAD KASTAR UMEBORNA I BRUNA PÅSEN?

Ett av målen för matavfallsåtervinning är att det ska ha en renhetsgrad på minst 98 procent. För att se hur det går gjordes en djupdykning i soporna i höstas. Drygt 2 700 kg matavfall från 800 hushåll analyserades.

Av detta var bara knappt 34 kg felsorterat, vilket ger en renhetsgrad på hela 98,8 procent! Målet är alltså nått – men det behövs mer information.

Det vanligaste felet är blomjord. Dessutom förekommer det både papper och plast – där plast ofta betyder att man använt majsstärkelsepåsar istället för papperspåsar. Det märkligaste fyndet var en personvåg! Tyvärr har vi också hittat farligt avfall, som glödlampor och batterier.



Trots några fel har detta stora projekt tagits emot positivt. Ungefär 66 procent av våra kunder som blivit erbjudna att återvinna matavfall gör det – och de har tillsammans samlat in hela 1 820 ton!

### NY UPPHANDLING AV TRANSPORT OCH BEHANDLING AV MATAVFALL

Under året gjordes en ny upphandling för transport och behandling av matavfall. Valet föll på Ragn-Sells som nu kör vårt matavfall från mellanlagringen på Dåva till biogasanläggningen i Boden.

## En ny ljuspunkt i tillvaron!

Pumpstationen vid Öbacka är 45 år och en av de viktigaste pumpstationerna för avloppsvatten från Umeå stad. Dessutom är det nog vår mest kända pumpstation, eftersom det ligger vid ett av stans mer populära promenadstråk.



I mitten på 1960-talet byggdes pumpstationen vid Öbacka – som vi kallar U9. Från början var den ett reningsverk, men i och med att reningsverket på Ön byggdes 1972, blev U9 Umeå största pumpstation. Vid en renovering 2007 togs grovreningen bort, ett av syftena med detta var att minska luktstörningarna.

### RENOVERING FÖR BÄTTRE ARBETSMILJÖ

Under 2011 börjar vi ett omfattande renoveringsarbete. De främsta skälen är att säkra funktionalitet och att förbättra arbetsmiljön. Samtidigt kommer vi att förbättra ventilation och luktrensning för att upplevda luktproblem ska minska ytterligare.

Eftersom så många umebor passerar U9 vill vi också försöka göra utsidan så estetiskt tilltalande som möjligt.



### EN SPÄNNANDE FASAD

– Detta här var ett annorlunda uppdrag, berättar Per Isaksson på Link arkitektur, som ritat den nya fasaden.

Tillsammans med två kollegor, Malin Johansson och Oscar Arnklitt, ville han försöka binda ihop den raka träfasaden på nya Arkitekthögskolan i väster med de snedställda balkarna på stationshuset vid Umeå Östra.

Resultatet blev en ny, vacker fasad av lärkträ, som lagts i ett "tredimensionellt" raster. Till det kommer en riktigt läcker belysning, som skiftar färger på ett sätt som ska föra tankarna till norrsken.

– Många företag blir minst lika kända för sina byggnader som sina produkter, hävdar Per Isaksson. Därför är det riktigt roligt att UMEVA vågar tänka annorlunda och bjuda umeborna på det här.





## ”Deponi – en sista anhalt för avfall”

*Jörgen Aronsson, deponichef*

Allt går inte att återanvända eller återvinna. Ibland är det också farligt och måste tas om hand på ett säkert sätt. Därför har vi en egen deponi.

Dåva deponi och avfallsanläggning konkurrerar på den öppna marknaden – och gör det bra. Förra året var ett av de bästa på många år.

– Vi har ett gott rykte. Vi är inte störst, men vi ligger i topp när det gäller kvalitet, hävdar Jörgen Aronsson som är chef för Dåva-deponi och avfallsanläggning.

Som kommunalt bolag är det förstas extra viktigt att göra rätt. Det är många lagar och regler som ska följas – för både människors och miljöns skull.

### VAD HAMNAR PÅ EN DEPONI?

Till deponin kommer material som inte kan återvinnas, t ex isolering, kakel och klinker. Ibland handlar det om giftigt och farligt material, som askor eller förorenad jord.

Att deponera ska dock vara sista möjliga åtgärd och därför kostar det en del. Bara skatten är 435 kr per ton – och till det kommer förstas våra kostnader för omhändertagandet.

– Men vi tar också emot större mängder rena schaktmassor som kan användas i våra sluttäckningsarbeten, säger Jörgen.

### ”BÄDDAR IN” OCH FÖRHINDRAR LÄCKAGE

Den vanligaste metoden för att ta hand om farligt avfall är att täcka in materialet. Man bygger en tät botten enligt lagens alla krav. På denna botten läggs det farliga materialet. Till slut täcker man över allt så att det är skyddat för all framtid.

Förutom själva avfallet finns ett annat knepigt moment – lakvattenreningen.

– När det regnar på förorenat avfall ska täckning och botten-tätning förhindra att vatten rinner rakt igenom och blir förorenat. Små mängder vatten kan ändå tränga igenom och det vattnet

måste tas om hand och renas tillsammans med det vatten som redan finns i avfallet, förklarar Jörgen.

– Idag har vi en anläggning som renar vattnet innan det skickas till reningsverket på Ön. Vår ambition är att vattnet ska bli så rent att vi inte behöver skicka det vidare för ytterligare rening, avslutar han.





#### FAKTA

##### DÅVA DEPONI OCH AVFALLSANLÄGGNING

- Idag finns tre hektar (30 000 m<sup>2</sup>) tät botten. Det finns utrymme för sex hektar till. Detta beräknas räcka 40–50 år framåt.
- Deponi har fyra anställda. Dessutom har man fyra-fem inhyrda maskinentreprenörer.
- Deponin är affärsdrivande och konkurrerar på den öppna marknaden. Överskottet fonderas och används bl a till att återställa och kontrollera gamla, nedlagda deponier i Umeå kommun.

#### KORT OM KUNNANDE & KVALITET

##### NATURLIG SULFIDJORD KRÄVER DEPONI

Under 2010 har Dåva deponi samarbetat med kommunen kring en sulfidjordsdeponi på Ersmarksberget.

Sulfidjord finns naturligt på några ställen i världen, bl a i Västerbotten. Problemen kommer när man gräver i den. När sulfiden kommer i kontakt med syre bildas nämligen svavelsyra, som leder till förorening.

I projektet Umeå C och NLC Park schaktas stora mängder sulfidjord – som snabbt måste fraktas till en syrefri plats. På deponin bäddar man in sulfidjorden och täcker in den med rent material.

##### JORDSANERING I HÖRNEFORS

Under hösten har flera stora saneringar inletts, vilket har medfört deponering av stora mängder förorenad jord på vår deponi. Det största projektet är sanering i Hörnefors, där jord klassat som farligt avfall schaktas bort.



##### VÄLKOMMEN JORD FRÅN VÄGBYGGEN

Behovet av rena jordmassor för sluttäckning är stort. Under året har det kommit rena massor från bl a vägbygget på Kolbäcksvägen – som kan användas för att avsluta den gamla deponin för icke-farligt avfall.



## “Vi följer med in i framtiden”

*Gunnar Ericson, vik personalchef*

Han har lång erfarenhet av att leda och utveckla människor. Sedan augusti 2010 är Gunnar Ericson tillförordnad personalchef på UMEVA.

– Jag visste egentligen ingenting om UMEVA – annat än att de precis hade flyttat in i ett snyggt hus på Ön. Jag var inte ens särskilt bra på att sopsortera hemma, berättar Gunnar med ett leende.

Men den första kontakten med både vd Tomas Blomqvist och personalen var mycket positiv!

### ÖPPET OCH TREVLIKT KLIMAT

Efter ett halvår på posten är han minst lika entusiastisk. Med erfarenhet från många verksamheter har han sett en del tråkigheter. Men på UMEVA har han mött ett öppet klimat – utan skitprat och elakheter.

Gunnar kom till UMEVA precis efter flytten till det nya kontoret på Ön. Det var ju en flytt med blandade känslor. Visserligen fick personalen nya och rymliga lokaler, samtidigt lämnade de ett mycket attraktivt, centralt läge i Stadshuset.

– De nya lokalerna bidrar faktiskt till den öppna och trevliga stämningen här, menar Gunnar. Både bokstavligt och bildligt talat.

– Men framför allt är det här en verksamhet som växer, eftersom Umeå växer. Så här pratas det mer om att följa med in i framtiden, än att skära ner – och det är alltid roligare, lägger han till.

### NYA TIDER, NYA KRAV – UMEVA VÄXLAR UPP

Som personalchef jobbar han också med den generationsväxling som UMEVA är mitt inne i. Men det handlar inte alltid om att bara hitta en bra ersättare till den som går i pension. Ibland blir det snarare en ny tjänst, med andra kunskapskrav, dvs det som kallas kompetensväxling. Det är inte heller så enkelt att hitta rätt person till rätt plats – och få behålla henne eller honom.

– Vi är måna om att personalen ska trivas, må bra och ha

intressanta arbetsuppgifter, fortsätter han. Där är satsningarna på friskvård och personalförmaner viktiga.

Enligt Gunnar ställer både nutid och framtid nya krav på chefer och ledning.

– Idag ställs det andra krav på chefer och företagsledning, än för bara tio år sedan. Som ledare ska man vara kunnig, synlig och tillgänglig – samtidigt som man måste kunna säga ifrån, fatta svåra beslut och hantera svåra samtal. Därför skulle jag vilja att UMEVA satsade mer på chefsutveckling och ledarutbildning, avslutar Gunnar.

### FAKTA

	totalt	kvinnor	män
Anställda	103	31	72
Medelålder	47	46	47
Visstidsanställda	12		
Unga sommarjobbare	13		
Sjukfrånvaro (i %)	4,7	4,3	4,8
varav kort tid	2,0		
varav lång tid	2,6		
Antal tillbud	12		
Antal olycksfall	4		



## KORT OM VÅRA MEDARBETARE

### EN ATTRAKTIV ARBETSGIVARE!

Vi försöker göra oss kända som en bra arbetsgivare – för att skapa goda förutsättningar för nyrekryteringar. Därför deltar vi bl a på universitetens årliga rekryteringsdagar i Luleå och Umeå.

### ÅTERIGEN HAR VI NÖJDA MEDARBETARE

Medarbetarenkäten 2010 visar en mycket positiv trend. Nöjdmedarbetarindex (NMI) ökade för fjärde året i rad, från 4,33 till 4,54. Därmed nådde vi nästan målet på 4,55 och ligger för första gången högre än Umeå kommuns totala NMI på 4,48.

Svarsfrekvensen var som tidigare mycket hög, 92,5 procent, även om den var något lägre än i fjol (93,4).

Sjukfrånvaron är fortsatt mycket låg, även om både de korta och långa sjukskrivningarna ökade något under året.



### MITT I DET STORA GENERATIONSSKIFTET

Under året har fyra medarbetare rekryterats till bolaget. Åtta personer har lämnat bolaget, varav fyra har gått i pension.

Vår ålderstruktur innebär att vi år 2014 kommer att ha förnyat personalstyrkan med cirka 50 procent! Därför arbetar vi kontinuerligt med att överföra kunskap från äldre till yngre medarbetare genom att bl a systematisera och dokumentera arbetssätt i verksamhetssystemet.

### KVALITET, MILJÖ OCH ARBETSMILJÖ

I januari 2010 blev vi certifierade enligt kvalitetsstandarden ISO 9001, miljöstandarden ISO 14001 och arbetsmiljöstandarden OH SAS 18001.

Arbetsmiljöarbetet ingår naturligt i det dagliga arbete och omfattar fysiska, psykologiska och sociala faktorer. Vi har dokumenterat rutiner för det systematiska arbetsmiljöarbetet i verksamhetssystemet. En revision av arbetsmiljöarbetet sker en gång per år.

### TVÅ EXAMENSARBETEN

Under året gjordes två spännande examensarbeten hos oss – *Miljönyttan med matavfallsåtervinning* och *Konsten att behålla nyckelkompetenser i samband med pensionsavgångar*. Båda finns att läsa via webben, [www.umeva.se](http://www.umeva.se)

### HÄLSOPROFIL OCH INDIVIDUELLA PROGRAM

Previa har gjort en hälsoprofil på alla anställda. Överlag har resultaten varit goda, men visar att t ex kontorsanställda har problem med rygg, axlar och nacke, medan personal på fältet har problem med knän och rygg.

För att förebygga problemen har de som vill fått individuella träningsprogram, utformade av en sjukgymnast. Dessutom finns riktade insatser för dem som har större behov av stödåtgärder.



### FRISKVÅRD

Varje medarbetare får ett friskvårdsbidrag till exempelvis gymkort eller massage.

Friskvårdsgruppen arrangerar gemensamma aktiviteter, bl a en "klassiker" tillsammans med Umeå Energi, med delgrenarna längdskidåkning, simning, cykling och löpning. Dessutom deltar många i Blodomloppet.

Personalklubben Källan har haft flera aktiviteter utanför arbetstid, som bowling, curling, badminton, längdskidor, hockeyresor, kulturfartnar, stadsvandring, lerduveskytte, kajakpaddling och vandring längs isälvsleden.



## “Populärt med PAYT – pay as you throw”

*Jan-Olof Åström, utredningsingenjör*

– Det är förstås en ära och ett gott betyg för UMEVA att bli inbjuden till en så här stor konferens, säger Jan-Olof Åström, som var en av föreläsarna på renhållningskonferensen i Reus i spanska Katalonien.

Allt fler städer vill hantera sitt avfall på ett mer miljövänligt sätt – och några väljer en metod som kallas PAYT, en förkortning för *Pay as you throw* eller Betala för det du slänger.



I metoden ingår att man måste kunna identifiera och veta vem som slänger vad. Men sedan kan man gå vidare på olika sätt.

### OLIKA SÄTT ATT IDENTIFIERA

UMEVA har id-märkt alla sopkärl sedan slutet av 1990-talet. I Katalonien, och på många andra ställen, är traditionen att man ställer ut soporna på gatan. Därför har de istället satsat på att kunderna måste ha speciella, avgiftsbelagda sopsäckar.

– I vissa städer har man byggt ett "sopsugssystem", alltså ett underjordiskt rörsystem med flera nedkast, som sedan suger avfallet till centrala tömningsställen, berättar Jan-Olof.

Sådana system byggs nu i bl a Malmö och Stockholm. Men Jan-Olof är tveksam, eftersom sopsugsystemen bara kan ta emot fyra olika sorters avfall (fraktioner).

– Vi uppmuntrar alla att sortera hushållsavfall i fler fraktioner. Därför krävs också att många system samverkar – och där är förstås återvinningscentralerna en mycket viktig del, förklarar Jan-Olof.

### ID + VÄGNING MINSKAR SOPMÄNGDEN!

Redan 1997 valde Umeå att också väga kärnen – för att senare också låta kunden betala för den mängd som faktiskt slängs. Den kombinationen finns än så länge bara på några få orter i Sverige, i Tyskland och i några få andra europeiska städer.

– Det var intressant att både vi och tyskarna hade samma erfarenheter av att både id-märka och väga. Vi har bl a sett en minskningseffekt på hela 20 procent – alltså att kunderna faktiskt slänger 20 procent mindre sedan vi börjat debitera utifrån vikt, avslutar Jan-Olof.

## NÄR VI LYFTER BLICKEN



### VÄRLDSVATTENDAGEN

Varje år firas Världsvattendagen den 22 mars – i år med temat vattenkvalitet.

Vi deltog med en utställning på UMEVAtoriet och samlade in pengar till WaterAid Sweden. Dessutom stod våra fina Vattenbar på köpcentrat Strömpilen, där vi bjöd på gott umevatten och tävlingar.

### UMEÅ STÖDJER WATERAID!

För att ytterligare stödja kampen för rent vatten undersökte vi intresset för att skänka pengar till WaterAid via vår faktura – och genväret var mycket positivt! Hela 90 procent kunde tänka sig att skänka en mindre summa per kubikmeter vatten man förbrukade.

Därför skickade vi information om WaterAid med fakturorna, för frivilliga bidrag. Detta gav ca 20 000 kr från 80 givare, dvs ca 250 kr/person. Eftersom snittet brukar ligga på 200 kr/person är det ett bra resultat enligt WaterAid.



### NORRLANDS GODASTE KRANVATTEN

Umeå tog hem den hedervärda titeln "Norrlands godaste kranvatten" – och blev tvåa i hela landet. Juryns motivering lød: "Mjukt och fokuserat med spänstig mineralitet. Lång flödande frisk eftersmak."

Falun vann, och har därmed Svealands godaste vatten, medan Umeå och Växjö kom på delad andra plats.

### KINESISKA XI'AN OCH UMEVA SAMARBETAR

UMEVA har inlett ett spännande projekt tillsammans med kinesiska Xi'an, huvudstad i Shaanxiprovinsen, med en relativt hög andel fattiga.

Precis som i Umeå är situationen komplex, med avfall från såväl hushåll som industri, byggen och sjukhus.

Idag är Xi'ans avfallshantering bristfällig, utan organiserad återvinning. Därför ska vi utbyta kunskap och erfarenheter om hur man bygger upp och styr hanteringen av avfall och återvinning.

UMEVA har avancerad, världsledande kunskap och erfarenhet av miljövänliga system för avfall – som kan hjälpa Xi'an att tackla avfallens negativa miljöpåverkan.

Projektet innebär studiebesök, seminarier och information under två år. Resultatet ska också spridas genom respektive stads nätverk och regionala medier.



### EN EFTERFRÅGAD, REGIONAL RESURS

Miljön har inga gränser. Därför samarbetar och samverkar vi gärna med andra. Låt oss ge tre exempel:

1. Vi är rådgivare vid transport av farligt gods till Vilhelmina och Lycksele kommuner. Lagstiftningen är ganska komplicerad och därför delar vi på den kompetensen.
2. Alla länets kommuner ingår i samrådsgrupperna Avfall- respektive VA-samverkan, som t ex gör vissa upphandlingar gemensamt, bl a kring avfallshämtning och vattenanalyser.
3. Skärpta regler för deponi gör att det inte är lönsamt att "uppdatera" alla deponier. Istället anlitar allt fler Dåva deponi, som numer har kunder från hela Norrland.



## ”Fokus på framåtriktad ekonomi”

*Johan Eklund, ekonomichef*

Utmaningen vi står inför är solklar. Vi ska göra den största investeringen i UMEVAs historia. Men som kommunalt bolag lever vi med lite speciella villkor, eftersom vi ska leverera mycket viktiga samhällstjänster till självkostnadspris.

– Fokus för den ekonomiska redovisningen ligger på framåtriktad ekonomi, berättar Johan Eklund, ekonomichef på UMEVA.

### SJÄLVKOSTNADSPRINCIPEN STYR

Bakgrunden är att vi, när UMEVA bildades, köpte bolaget för nästan 277 miljoner kronor av Umeå kommun. Summan var – och är – inte en representativ balansomslutning som motsvarar värdet på våra tillgångar. Att återanskaffa tillgångarna skulle troligen kosta runt tio miljarder.

På senare år har vi ökat vår balansomslutning så att den för 2010 ligger på 663 miljoner, vilket beror på de investeringar som gjorts de senaste åren.

Däremot har soliditeten minskat – och kommer att fortsätta minska – eftersom vi enligt självkostnadsprincipen varken får ”spara” pengar eller gå med vinst.

– Vår verksamhet ska gå plus-minus noll, förklarar Johan. Det är bara deponin som får göra vinst.

Därför arbetar vi mycket med taxeprognoser, kostnadsuppföljning och hur våra investeringsprojekt ska bedrivas och redovisas.

### AKTIVT ARBETE

– Nu står vi inför bolagets största investering genom tiderna, det nya reningsverket på Ön. Det kommer att öka vår balansräkning till säkerligen 1 100 miljoner kronor – alltså en dryg miljard, fortsätter Johan.

Finansiering sker enligt kommunens finanspolicy, dvs via lån i internbanken. Därmed blir verksamheten mer känslig och vi måste arbeta mer aktivt med prognoser för kapitalkostnader, räntor och avskrivningar.

UMEVA har i dag en låg självfinansieringsgrad och ett negativt kassaflöde, men strävar efter att vända detta efter bygget av det nya reningsverket.

### FOKUS PÅ FRAMTIDEN

Om fyra år tror Johan Eklund att UMEVA kommer att vara ett bolag i ekonomisk balans – där självfinansieringsgraden är hög, kassaflödet har börjar vända och avskrivningar är i nivå med de löpande investeringarna.

Dessa tre punkter är alla kännetecken för bolag med god ekonomisk styrning.

– För att klara det måste vi fortsätta att fokusera framåt!, avslutar Johan Eklund.

### FAKTA

	2006	2007	2008	2009	2010
Nettoomsättning	194 006	213 088	220 910	219 486	244 538
Rörelseresultat	1 350	18 217	9 032	21 326	24 631
Resultat efter finansiella poster	-6 320	9 480	-2 360	8 367	10 225
Balansomslutning	395 298	467 518	515 732	603 895	663 227
Soliditet	9,1 %	8,8 %	7,3 %	7,0 %	7,3 %
Avkastning på justerat eget kapital	neg	23,1 %	neg	19,7 %	21,1 %
Avkastning på sysselsatt kapital	neg	5,9 %	neg	5,5 %	4,0 %
Medelantal anställda	98	100	104	107	103

## LEDNING & STYRELSE

### LEDNINGSGRUPPEN



Tomas Blomqvist  
Verkställande direktör



Gunnar Ericson  
vik Personalchef



Johan Eklund  
Ekonomichef



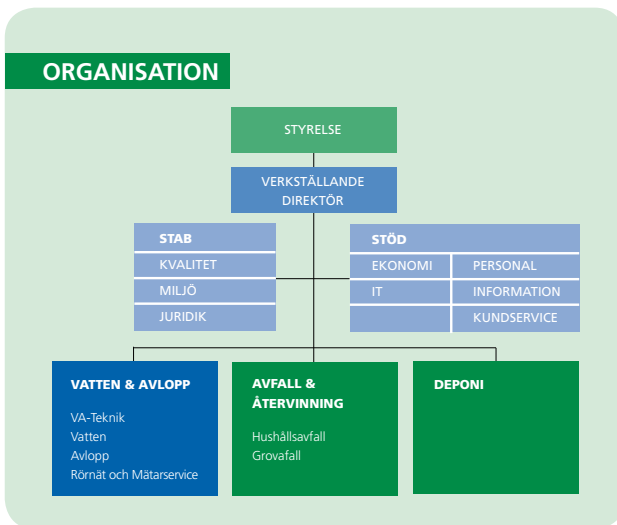
Johanna Lindgren  
VA-chef



Jörgen Aronsson  
Deponichef



Elisabeth Johansson  
Renhållningschef



### VISION

#### EN NATURLIG FÖREBILD

Med människan i centrum skapar UMEVA möjligheter till effektiva, säkra samt långsiktigt hållbara tjänster och produkter för våra kunder.

Umeå Vatten och Avfall AB, UMEVA, bildades 2000 och ägs av Umeå Kommunföretag AB. Med största respekt för det "naturliga monopol" som vi fått förtroende att förvalta, förser vi medborgarna med ett gott och högkvalitativt dricksvatten, hanterar avloppsvatten, avfall och deponering av avfall – allt med miljön i fokus.

Verksamheten, som är taxefinansierad, bedrivs inom tre avdelningar: Vatten & Avlopp, Avfall & Återvinning och Deponi.

### STYRELSEN



Per-Erik Johansson (s)  
Ordförande



Torbjörn Olsson (m)  
Vice ordförande



Anneli Grundberg (s)



Christer Paulsson (s)



Olle Lundberg (fp)



Thord Grundström (kd)



Carina Pettersson (v)

### AFFÄRSIDÉ

UMEVA tar ansvar för kommunens frågor inom VA- och avfallsverksamheten på ett sådant sätt att vi inger förtroende, trovärdighet och respekt hos såväl våra kunder, ägare som kollegor.

Deponiverksamheten ska vara en regionalt efterfrågad resurs som på ett kostnadseffektivt och miljömässigt hållbart sätt serverar marknaden med deponitjänster.

Styrelsen och verkställande direktören för Umeå Vatten och Avfall AB avger härmed årsredovisning för räkenskapsåret 2010-01-01–2010-12-31.

#### Ägarförhållanden

Umeå Vatten och Avfall AB ägs till 100 % av Umeå Kommunföretag AB (556051-9562), som i sin tur är helägt av Umeå kommun.

#### Information om verksamheten

En generationsväxling pågår inom bolaget och under året har UMEVA haft en personalomsättning baserat på antalet medarbetare som slutat på 7,8 % och antalet nyanställningar har varit 4 st. Sjukfrånvaron har i genomsnitt över året legat på 4,54 %.

**Vatten och Avlopp** ansvarar för produktion och distribution av vatten samt avledning och rening av avloppsvatten inom verksamhetsområdet i Umeå kommun.

Under vintern har vattenproduktionen från Forslunda varit högre än normalt beroende på ett antal stora och delvis svårupptäckta läckor på ledningsnätet. Redan i april månad hade dryga 50-talet läckor inträffat till följd av det stora tjäl djupet, vilket motsvarar ett genomsnittligt årsvärde.

För att kunna fastställa det reviderade vattenskyddsområdet för Vindelälvsåsen, dvs Forslunda, Hissjö och Tavelsjö vattenverk, och dess föreskrifter har diskussioner med NCC förts för att få rådgivning över marken. En överenskommelse är gjord vilket innebär att Umeå antligen under 2011 kan fastställa vattenskyddet för Umeå tätort med drygt 90 000 abonnenter. För att utreda om Backenbrunnarna kan utgöra reservvattentäkt för Umeå tätort startades en långtidspumpning i april som kommer att pågå under ett år.

Reningsresultaten från UMEVAs 18 reningsverk, Öns reningsverk inräknat, har klarats med knapp marginal under 2010. För att klara kapacitet och reningskrav på Öns reningsverk pågår ett stort om- och utbyggnadsprojekt. Under året har en förstudie med förslag till layout och dimensionerande värden arbetats fram tillsammans med upphandlade konsulter. Före årets slut fördjupades detta i ett principförslag. Ansökan om detaljplan lämnades in före semestern och samråd inför ansökan om nytt miljötillstånd har hållits med myndigheter och intressenter. Reningsverket dimensioneras för år 2030 och 166 000 personekvivalenter, inkluderat industrin. Projektet ska möjliggöra mottagning av fett och kvarnat matavfall från i huvudsak storkök och biogasen ska användas för el- och värmeproduktion för bolagets egen verksamhet.

Upphandling av tv-inspektion och spolbilstjänster på ledningsnätet genomfördes under början av året. De som vann dessa upphandlingar blev Swoosh respektive Ragn-Sells. Under hösten upphandlades ramavtal för VA-material där Ahlsell blev avtalad.

I november fick vi glädjas åt utmärkelsen "Norrlands godaste kranvatten" och erhöill en andra plats i Sverige. För att säkra vattendistributionen till våra kunder har flera saneringar av vattenledningar utförts, bland annat i Olofsdal, Backenvägen, Gösta Skoglunds väg och infart Holmsund etapp 2. Investeringsbeslut har tagits att anlägga en vattenledning till Holmön från Ivarsboda för att klara krav på kvalitet och kapacitet. Utbyte av styrsystemen på Forslunda, Sävar och Bjennberg vattenverk samt Bullmarks reningsverk har genomförts.

I vintras utfördes VA-utbyggnad i Stöcksjö etapp 2 för dryga 30-talet fastigheter. Största exploateringsprojektet utgjordes av bostadsområdet Sandåkern.

I Umeå kommuns fördjupningsarbete, som har utförts under året, har behovet av en VA-plan framkommit tyd-

ligt. Utifrån det faktum att 70 % av de inventerade privata avloppsanläggningarna inte klarar gällande lagkrav måste ett större ansvar tas från kommunen för att inte riskera en ohållbar situation utifrån miljö och sanitet vid våra sjöar och stränder.

**Avfall & Återvinning** sköter insamling av hushållsavfall och hushållens grovavfall.

Transporter av hushållsavfall sker med upphandlade entreprenörer. Avfallsförbränning sker i Umeå Energis anläggning och slambehandling på Öns avloppsreningsverk. Under året har UMEVA tillsammans med Umeå kommun arbetat och slutfört ett framtagande av ny Avfallsplan 2020, med tillhörande föreskrifter. Fullmäktige tog beslut i maj 2010 om den nya avfallsplanen. Arbetet med att ta fram en populärversion har också utförts under året.

Plockanalys av hushållens matavfall har genomförts hösten 2010. Under året genomfördes upphandling av transport och behandling av matavfall. Ny entreprenör startade avtalet 2010-05-01. Matavfallet körs upp till Boden för rötning. Utbyggnaden av separat hämtning av matavfall är inne i sitt slutskede för de tätbebyggda områdena inom Umeå kommun. Genomförandet har gått enligt plan. Erbjudande om matavfallsortering har nått ca 47 000 hushåll under 2007–2010. Matavfallsprojektet har fram tom 2010-12-31 förbrukat ca 10,8 Mkr och ligger i fas med projektplanen.

Grovavfallshanteringen på de tre största återvinningscentralerna (ÅVC), Gimonäs, Holmsund och Hörnefors, drivs i egen regi. De övriga ÅVC, Sävar, Tavelsjö, Botsmark och Holmön, sköts på entreprenad. Under sommaren och hösten har vi genomfört en ombyggnad av Gimonäs ÅVC. Ombyggnationen har gjort att den tunga trafiken och personbilstrafiken skiljts från varandra och ytan blivit större för en enklare avlämning. Markinköp har skett på Klockarbäcken där vi har för avsikt att bygga en till ÅVC under 2011–2012.

**Deponiverksamheten** ansvarar för deponering av farligt och icke-farligt avfall. Verksamheten drivs i egen regi med inhyrda maskinentreprenörer.

Sluttäckning av gamla deponin fortsätter planenligt och går i en något snabbare takt än tidigare när man nu kommit upp på den flackare delen. Intäkterna har under 2010 varit mycket goda, där saneringen av marken vid den gamla massa- och pappersfabriken i Hörnefors står som största enskilda projekt. Utöver detta projekt har ett flertal andra affärer ökat den totala omsättningen jämfört med tidigare år. Överskottet från årets resultat har till största del överförts till återställningsfonden för Umeå kommuns gamla nedlagda deponier samt framtida återställningsarbeten för dagens aktiva deponier på Däva.

Sulfidjordsdeponin på Ersmarksberget som drivs i ett samarbete med Umeå kommun har fortsatt under hösten och kommer att utökas under 2011. UMEVA ansvarar för drift och efterkontroll medan tillstånd och finansiering ligger på Umeå kommun. De projekt som genererat sulfidjord är bygget av nya logistikområdet NLC-park samt arbetet med Umeå C.

#### Långsiktigt hållbar miljöutveckling

UMEVAs kärnverksamheter utgörs av dricksvattenproduktion, avloppsrening och avfallshandling. Verksamheten är till stor del styrd av Miljöbalken och dess följdförfattningar.

## FÖRVALTNINGSBERÄTTELSE

### MÅL 2010

Vi ska utbilda alla tillsvidareanställda som kör UMEVAs målade bilar i tjänsten i eco-driving (exkl. poolbilarna).

Vi ska minska elförbrukningen med 10 % från 2006 till 2011.

Vi ska upprätta en miljöstyrande transportpolicy och miljöstyrande upphandlingskrav med avseende på transporter.

Vi ska återvinna minst 35 % av matavfallet från hushåll genom biologisk behandling.

Vi ska, utifrån en rimlighetsbedömning, införa källsortering vid samtliga UMEVAs arbetsplatser.

### RESULTAT

Utbildningsinsats av 48 anställda har genomförts i Nya Umeå-Vännäs Trafikskolas regi. Uppföljning kommer att genomföras under kommande år.

Metangasproduktionen på Dåva har väsentligen ökat i och med att täckningen av deponin fortsätter och inläckaget av syre således minskar. Åtgärder på styrningen av gasinsamlingen har vidtagits. Diskussioner pågår angående nyttjandet av gasen där alternativen är uppvärmning av UMEVAs egna lokaler på Dåva eller indunstning av lakvatten från behandling och deponering av farligt avfall.

Facklingen vid Öns avloppsreningsverk har fortsatt under sommarhalvåret. 2009 nyttjades 52,4 % av utvunnen gas, dvs 786 200 m<sup>3</sup> till uppvärmning. Förprojektering av det nya reningsverket pågår och i denna utbyggnad ingår en gasmotor för att omvandla den mängd som idag facklas till el och värme.

Energiförbrukningen vid Öns avloppsreningsverk i kWh/m<sup>3</sup> ökar medan den minskar vid övriga verk. I statusbesiktningen inför ombyggnationen av Öns ARV har det framkommit att energiförbrukningen i sladdelen som byggdes 2001 ej mätts och inte heller debiterats. Bedömningen är att förbrukningen för hela anläggningen varit cirka 30 % högre än vad som tidigare redovisats.

Värmepumpsprojektet vid Forslunda Vattenverk är snart genomfört (värme från utgående renvatten nyttjas till uppvärmning av lokalerna) och slutredovisning angående beviljat bidrag sändes till Svenskt Vatten under 2010, beräknad besparing 300 MWh/år.

Fjolårets byte till nytt filtermaterial har medfört mindre spolvattenmängder, men spolfrekvensen är densamma eftersom järnet bildar en ogenomtränglig film på filtermaterialen. Pumparna i Skogsbrynet som förser högzonen i Umeå med dricksvatten har bytts och besparingen beräknas bli 77 MWh/år.

Pumparna i Kulla har bytts ut och de nya har försetts med frekvensstyrning. Investeringen finansieras till 90 % av Svenska skogsplantor i och med spärrpumpningen av BAM-haltigt vatten och väntas spara 96 MWh/månad. 2011 kommer pumpkapaciteten vid Baggböle att utredas gällande frekvensstyrning.

Uppföljning kommer att genomföras genom en ny miljöutredning inför ledningens genomgång våren 2011.

Arbetet påbörjades 2010 och fortsätter våren 2011. När det gäller upphandlingskraven samarbetar UMEVA bland annat med SHBK Gator och parker.

Enligt slutrapporten för matavfallsprojektet återvinns idag cirka 28 % av matavfallet. Vid utgången av 2010 har tjänsten erbjudits till boende och verksamheter i centrala Umeå och större tätorter. Endast 7 000 av 54 000 hushåll har inte fått förfrågan, företrädesvis landsbygdsboende. För att nå målet på 35 % krävs att fler kunder väljer att sortera ut matavfall samt att de kunder som idag matavfallssorterar väljer att lägga ännu mer av sitt matavfall i den bruna påsen.

Införande pågår. Det krävs vissa kompletterande inköp av förvaringsmöbler.

## OMSÄTTNING, RESULTAT OCH STÄLLNING

Belopp i kkr	2010	2009
Nettoomsättning	244 538	219 486
Rörelseresultat	24 631	21 326
Resultat efter finansiella poster	10 225	8 367
Balansomslutning	663 227	603 895
Soliditet	7,3 %	7,0 %
Avkastning på justerat eget kapital	21,1 %	19,7 %
Avkastning på sysselsatt kapital	4,0 %	5,5 %
Medelantal anställda	103	107

## FÖRSLAG TILL RESULTATDISPOSITION

Belopp i kr

Till bolagsstämmans förfogande står följande ansamlade vinstmedel:

Balanserad vinst	5 816,04
Årets vinst	48,22
	<hr/>
	5 864,26

Styrelsen och verkställande direktören föreslår att:

ansamlade vinstmedel överförs i ny räkning	5 864,26
	<hr/>
	5 864,26



**RESULTATRÄKNING**

Belopp i kkr	Not	2010	2009
Omsättning		245 823	221 052
varav punktskatter		-1 285	-1 566
Nettoomsättning	1, 2	244 538	219 486
<b>Rörelsens kostnader:</b>			
Övriga externa kostnader	2, 3	-130 048	-107 742
Personalkostnader	4	-58 092	-61 502
Avskrivningar och nedskrivningar av materiella tillgångar		-29 541	-28 916
Reaförlust vid avyttring av materiell anläggningstillgång		-2 226	
<b>Rörelseresultat</b>	1	<b>24 630</b>	<b>21 326</b>
<b>Resultat från finansiella investeringar:</b>			
Ränteintäkter		238	228
Räntekostnader		-14 644	-13 187
		<b>-14 406</b>	<b>-12 959</b>
<b>Resultat efter finansiella poster</b>	1	<b>10 225</b>	<b>8 367</b>
Bokslutsdispositioner	5	-10 146	-8 333
Skatt årets resultat		-78	-34
<b>Årets resultat</b>		<b>0</b>	<b>0</b>

**BALANSRÄKNING**

Belopp i kkr	Not	2010-12-31	2009-12-31
<b>TILLGÅNGAR</b>			
<b>Anläggningstillgångar</b>			
<b>Materiella anläggningstillgångar</b>			
Byggnader och mark	6, 7	236 303	219 047
Inventarier, verktyg och installationer	6	362 798	328 685
Pågående nyanläggning	6	6 765	4 003
<b>Summa anläggningstillgångar</b>		<b>605 866</b>	<b>551 735</b>
<b>Omsättningstillgångar</b>			
<b>Kortfristiga fordringar</b>			
Kundfordringar		48 509	41 066
Kundfordringar koncernföretag		303	309
Övriga fordringar	8	3 326	3 922
Förutbetalda kostnader och upplupna intäkter		4 272	5 819
<b>Summa kortfristiga fordringar</b>		<b>56 410</b>	<b>51 116</b>
<b>Kassa och bank</b>		<b>951</b>	<b>1 044</b>
<b>Summa omsättningstillgångar</b>		<b>57 361</b>	<b>52 160</b>
<b>SUMMA TILLGÅNGAR</b>		<b>663 227</b>	<b>603 895</b>

**EGET KAPITAL OCH SKULDER**

Belopp i kkr	Not	2010-12-31	2009-12-31
<b>Eget kapital</b>			
<b>Bundet eget kapital</b>			
Aktiekapital (1 000 aktier)		10 000	10 000
Reservfond		20 000	20 000
<b>Summa bundet eget kapital</b>		<b>30 000</b>	<b>30 000</b>
<b>Fritt eget kapital</b>			
Balanserat resultat		6	6
Årets resultat		0	0
<b>Summa fritt eget kapital</b>		<b>6</b>	<b>6</b>
<b>Summa eget kapital</b>	9	<b>30 006</b>	<b>30 006</b>
<b>Obeskattade reserver</b>			
Akkumulerade avskrivningar utöver plan			
Maskiner och inventarier	10	25 004	16 958
<b>Summa obeskattade reserver</b>		<b>25 004</b>	<b>16 958</b>
<b>Avsättningar</b>			
Återställningsfond	11	22 717	15 223
<b>Summa avsättningar</b>		<b>22 717</b>	<b>15 223</b>
<b>Långfristiga skulder</b>			
Checkräkningskredit (limit 420 000/380 000)	12	408 553	373 191
<b>Summa långfristiga skulder</b>		<b>408 553</b>	<b>373 191</b>
<b>Kortfristiga skulder</b>			
Leverantörsskulder		32 185	31 662
Skuld till koncernföretag		4 070	6 303
Övriga skulder		915	942
Upplupna kostnader och förutbetalda intäkter	13	139 777	129 610
<b>Summa kortfristiga skulder</b>		<b>176 947</b>	<b>168 517</b>
<b>SUMMA EGET KAPITAL OCH SKULDER</b>		<b>663 227</b>	<b>603 895</b>
<b>POSTER INOM LINJEN</b>			
Ställda panter		Inga	Inga
Ansvarsförbindelser		Inga	Inga

## KASSAFLÖDESANALYS

Belopp i kkr	2010	2009
<b>Den löpande verksamheten</b>		
Rörelseresultat	24 631	21 326
Justering för poster som ej ingår i kassaflödet		
Avskrivningar	29 541	28 916
Förändring av återställningsreserv	7 494	-3 653
Realisationsvinst vid försäljning av anläggningstillgång	2 155	-38
Lämnat koncernbidrag	-2 100	-2 100
	<u>61 721</u>	<u>44 451</u>
Erhållen ränta	238	228
Erlagd ränta	-14 644	-13 187
Erlagd skatt	-78	-34
	<u>-14 484</u>	<u>-12 993</u>
<b>Kassaflöde från den löpande verksamheten före förändringar av rörelsekapital</b>	<b>47 237</b>	<b>31 458</b>
Förändringar av rörelsekapitalet		
Ökning (-) Minskning (+) av kortfr fordringar	-5 294	-1 719
Ökning (+) Minskning (-) av kortfr skulder	8 430	4 325
	<u>3 136</u>	<u>2 606</u>
<b>Kassaflöde från den löpande verksamheten</b>	<b>50 373</b>	<b>34 064</b>
Investeringsverksamhet		
Förvärv av materiella anläggningstillgångar	-86 769	-115 928
Försäljning av anläggningstillgångar	941	148
<b>Kassaflöde från investeringsverksamheten</b>	<b>-85 828</b>	<b>-115 780</b>
Finansieringsverksamheten		
Upptagna lån	35 362	81 256
<b>Kassaflöde från finansieringsverksamheten</b>	<b>35 362</b>	<b>81 256</b>
<b>Minskning/ökning av likvida medel</b>	<b>-93</b>	<b>-460</b>
Likvida medel från årets början	1 044	1 504
Likvida medel vid årets slut	951	1 044
<b>Minskning/ökning av likvida medel</b>	<b>-93</b>	<b>-460</b>
Outnyttjad checkkredit	11 467	6 809
<b>Summa likvida medel inkl. outnyttjad checkkredit</b>	<b>12 418</b>	<b>7 853</b>

## TILLÄGGSUPPLYSNINGAR OCH NOTER

### Redovisnings- och värderingsprinciper

Årsredovisningen har upprättats enligt årsredovisningslagen och Bokföringsnämndens allmänna råd för mindre företag med undantag för BFNAR 2008:1. För de fall allmänt råd från Bokföringsnämnden saknas för en för företaget väsentlig fråga har vägledning hämtats från Redovisningsrådets rekommendationer samt uttalanden från dess akutgrupp.

Fordringar har värderats till det lägsta av anskaffningsvärde och det belopp varmed de beräknas bli reglerade. Övriga tillgångar, skulder samt avsättningar har värderats till anskaffningsvärde om annat ej anges.

Redovisningsprinciperna är oförändrade jämfört med föregående år.

### Intäktsredovisning

Inkomsten redovisas till verkligt värde av vad företaget fått eller kommer att få. Intäkter har tagits upp till verkligt värde av vad som erhållits eller kommer att erhållas och redovisas i den omfattning det är sannolikt att de ekonomiska fördelarna kommer att tillgodogöras bolaget och intäkterna kan beräknas på ett tillförlitligt sätt.

### Anläggningstillgångar

Anläggningstillgångar redovisas till anskaffningsvärde minskat med ackumulerade avskrivningar enligt plan och eventuella nedskrivningar. Avskrivning sker linjärt över den förväntade nyttjandeperioden med hänsyn till väsentligt restvärde.

Avskrivningar enligt plan har gjorts enligt följande:

Byggnader	2-3 %
Markinventarier	2-5 %
Maskiner	10 %
Fordon	14-20 %
Inventarier och verktyg	20-33 %

Avskrivning av anläggningstillgångar i form av deponier skrivs av enligt en produktionsbaserad metod med relation till den yta/del av investeringen som årets inleveranser tagit i anspråk.

### Definition av nyckeltal

Avkastning på justerat eget kapital:

$$\frac{\text{Resultat efter finansiella poster}}{\text{Justerat eget kapital}^*}$$

Avkastning på sysselsatt kapital:

$$\frac{\text{Resultat efter finansnetto + finansiella kostnader}}{\text{Sysselsatt kapital}^{**}}$$

Soliditet:  $\frac{\text{Justerat eget kapital}}{\text{Totalt kapital}}$

\* Justerat eget kapital beräknas genom Eget kapital + 73,7 % av obeskattade reserver.

\*\* Sysselsatt kapital beräknas genom balansomslutning reducerad med icke räntebärande skulder inkl. latent skatteskuld. Värdet ska motsvara snitt för året och därför används (IB + UB / 2)

	2010	2009
<b>Not 1 Rörelsens intäkter m m (kk)</b>		
Vatten & Avlopp	160 408	151 175
Avfall & Återvinning	61 360	58 040
Deponi	22 770	10 271
<b>Summa nettoomsättning</b>	<b>244 538</b>	<b>219 486</b>
<b>Rörelseresultat</b>	<b>2010</b>	<b>2009</b>
Vatten & Avlopp	24 870	23 927
Avfall & Återvinning	-328	-2 664
Deponi	88	63
<b>Summa rörelseresultat</b>	<b>24 630</b>	<b>21 326</b>
<b>Resultat efter finansiella poster</b>	<b>2010</b>	<b>2009</b>
Vatten & Avlopp	11 589	11 871
Avfall & Återvinning	-1 404	-3 536
Deponi	40	32
<b>Summa resultat efter finansiella poster</b>	<b>10 225</b>	<b>8 367</b>
<b>Verksamhetens resultat</b> (exkl förändr. överavskrivn.)	<b>2010</b>	<b>2009</b>
Vatten & Avlopp	9 557	9 898
Avfall & Återvinning	-1 510	-3 630
Deponi	0	0
<b>Summa verksamhetens resultat</b>	<b>8 047</b>	<b>6 268</b>
<b>Not 2 Uppgift om inköp och försäljning inom UKF-koncernen</b>	<b>2010</b>	<b>2009</b>
Försäljning	45 286	36 675
Inköp	25 440	28 216
<b>Not 3 Övriga externa kostnader (kk)</b>	<b>2010</b>	<b>2009</b>
Revision Ernst & Young	67	65
Konsultarvoden Ernst & Young	3	4
Förtroendevalda revisorer	-	10
<b>Summa</b>	<b>70</b>	<b>79</b>
<b>Not 4 Antal anställda, sjukfrånvaro, löner, andra ersättningar och sociala avgifter</b>	<b>2010</b>	<b>2009</b>
Antal anställda	103	107
varav kvinnor	31	32

Sjukfrånvaro			
Ålderskategori	Total sjukfrånvaro/ ordinarie arbetstid		varav långtidssjuk- frånvaro
	2010	2009	2010
29 år eller yngre	3,02 %	2,67 %	54,0 %
Kvinnor	0,84 %	4,41 %	0 %
Män	3,79 %	1,45 %	58,22 %
30-49 år	1,61 %	2,59 %	0 %
Kvinnor	1,83 %	3,41 %	0 %
Män	1,50 %	2,05 %	0 %
50 år eller äldre	8,19 %	6,62 %	68,31 %
Kvinnor	7,73 %	2,63 %	82,56 %
Män	8,40 %	7,54 %	62,36 %
Totalt:			
Kvinnor	4,28 %	3,37 %	64,16 %
Män	4,83 %	4,76 %	53,54 %
Samtliga anställda	4,66 %	4,33 %	56,65 %

#### Löner och sociala avgifter

Löner och andra ersättningar fördelade mellan styrelse, VD och övriga anställda i kkr. Styrelsen består av två kvinnor och fem män. Företagsledningen består av två kvinnor och fyra män.

	2010		2010		2009		2009	
	Löner	Soc kostn (varav pensionskostn)	Löner	Soc kostn (varav pensionskostn)	Löner	Soc kostn (varav pensionskostn)	Löner	Soc kostn (varav pensionskostn)
Styrelse och VD	1 085	476 (345)	1 032	766 (336)				
Övriga anställda	39 033	15 467 (2 634)	38 369	19 533 (5 766)				
<b>Summa</b>	<b>40 118</b>	<b>15 943 (2 979)</b>	<b>39 401</b>	<b>20 299 (6 102)</b>				
Övriga personal- kostnader	2 031		1 802					
<b>Personalkostnader</b>	<b>58 092</b>		<b>61 502</b>					

VD har från sin sida en uppsägningstid om 6 månader mot bolaget. Vid uppsägning från bolagets sida ska en ersättning motsvarande 18 månadslöner samt värdet av individuell tjänstepensionsförmån och sjukvårdsförsäkring utbetalas efter sista arbetsdag.

<b>Not 5 Bokslutsdispositioner (kkr)</b>	2010	2009
Lämnade koncernbidrag till moderbolag	-2 100	-2 100
Överavskrivning maskiner och inventarier	-8 046	-6 233
<b>Summa</b>	<b>-10 146</b>	<b>-8 333</b>

#### **Not 6 Materiella anläggning-tillgångar (kkr)**

	2010-12-31	2009-12-31
Maskiner och inventarier	486 052	415 130
Ingående anskaffningsvärde	56 831	74 465
Inköp	-22 374	-3 543
Försäljning/utrangering		
<b>Utgående ackumulerade anskaffningsvärden</b>	<b>520 509</b>	<b>486 052</b>
Ingående avskrivningar	-157 367	-138 463
Försäljning/utrangering	19 976	3 433
Årets avskrivningar	-20 320	-21 615
Årets nedskrivningar	0	-722
Utgående ackumulerade avskrivningar	-157 711	-157 367
<b>Utgående planenligt restvärde</b>	<b>362 798</b>	<b>328 685</b>

<b>Pågående nyanläggning</b>	2010-12-31	2009-12-31
Ingående anskaffningsvärde	4 003	35 155
Avslutade investeringsprojekt	-3 847	-33 986
Påbörjade investeringsprojekt	6 609	2 834
<b>Utgående ackumulerade anskaffningsvärden</b>	<b>6 765</b>	<b>4 003</b>

<b>Byggnader</b>	2010-12-31	2009-12-31
Ingående anskaffningsvärde	235 708	165 012
Inköp	23 575	70 696
<b>Utgående ackumulerade anskaffningsvärden</b>	<b>259 283</b>	<b>235 708</b>
Ingående avskrivningar	-42 321	-35 742
Årets avskrivningar	-9 221	-6 579
Utgående ackumulerade avskrivningar	-51 543	-42 321
<b>Utgående planenligt restvärde</b>	<b>207 741</b>	<b>193 387</b>

<b>Mark</b>	2010-12-31	2009-12-31
Ingående anskaffningsvärde	25 660	23 740
Inköp	3 600	1 920
Försäljning	-698	
Utgående ackumulerade anskaffningsvärden		
<b>Utgående planenligt restvärde</b>	<b>28 562</b>	<b>25 660</b>

<b>Årets leasingkostnader</b>	2010	2009
två st elhybridbilar	134	134

## TILLÄGGSUPPLYSNINGAR OCH NOTER

### Not 7 Taxeringsvärden

Taxeringsvärden på fastigheter uppgår till:

	2010-12-31	2009-12-31
Byggnader		
Mark	14 254	14 254
	<b>14 254</b>	<b>14 254</b>

Taxeringsvärdet avser fastigheterna Nyskogen 1:1, Nyskogen 1:3, Tjälamark 16:1, Västerhiske 10:20, Sävar 7:9 och Tavelsjö 1:16. De flesta av bolagets fastigheter är specialenheter som ej åsätts taxeringsvärden.

### Not 8 Kortfristiga fordringar

	2010-12-31	2009-12-31
Skattefordran	3 326	3 922
	<b>3 326</b>	<b>3 922</b>

### Not 9 Förändring i eget kapital (kkkr)

	Aktie- kapital	Reserv- fond	Balanserade vinstmedel	Årets resultat
IB 100101	10 000	20 000	6	0
Årets resultat				0
<b>UB 101231</b>	<b>10 000</b>	<b>20 000</b>	<b>6</b>	<b>0</b>

### Not 10 Obeskattade reserver

Akkumulerade avskrivningar utöver plan har för året gjorts med 8,0 Mkr. De obeskattade medlen som avdelningen Vatten & Avlopp har redovisat 2009 och 2010 ämnas nyttjas till en investeringsfond för framtida nyinvesteringar. Specifikt för detta är den gasmotor som ska byggas i samband med om- och utbyggnationen av Öns avloppsreningsverk. Syftet med gasmotorn är att generera el och på så vis minska UMEVAs behov av att köpa in energi till drift och uppvärmning av anläggningarna i framtiden.

### Not 11 Avsättningar

Återställningsarbetet för etapp 1 av Dåva deponi med framförallt sluttäckning fortskrider. Dessutom har nya deponier för farligt avfall och för icke-farligt avfall anlagts och tagits i bruk med nya åtaganden vad gäller återställning. Hittills har åtgärder för totalt 32,1 Mkr genomförts för etapp 1. Kvarvarande medel för återställning av etapp 1 uppgår till 9,5 Mkr. Till återställningsfonden för de nya deponierna har 2,9 Mkr avsatts i årets bokslut, som ett resultat av de inlevererade volymerna. Totalt fonderat för nya deponier är 4,7 Mkr. För kommunens gamla deponier finns en tidigare avsättning på 2,0 Mkr. Till dessa gamla deponier har 6,9 Mkr avsatts i årets bokslut, vilket ger en återstående fond för dessa på 8,6 Mkr efter reducering för genomförda återställningsinsatser. Avsättning på 6,9 Mkr till de gamla deponierna motiveras av det miljöåtagande som verksamheten har i det kommande arbetet med återställningen av bland annat deponin i Obbola.

### Not 12 Långfristiga skulder

Från och med 1 jan 2003 har lånen från Umeå kommun ersatts med en checkräkningskredit. Checkräkningskrediten har klassificerats som en långfristig skuld då den ingår i bolagets långsiktiga finansiering av verksamheten. Under året har kreditlimitens nivå reglerats ett flertal gånger för att på bokslutsdagen 2010 ligga på 420 Mkr.

Bolagets långfristiga upplåning fördelas med räntebindning enligt av kommunfullmäktige fastställd finanspolicy och sköts av kommunens finansenhet.

### Not 13 Upplupna kostnader och förutbetalda intäkter (kkkr)

	2010-12-31	2009-12-31
Upplupna semesterlöner	2 044	2 103
Upplupna löner	302	261
Upplupna sociala avgifter	1 523	3 356
Upplupen pensionskostnad	104	2 717
Förutbetalda anslutningsavgifter	114 728	105 607
Vattenskador	2 335	2 496
Övrigt	18 741	13 070
<b>Summa</b>	<b>139 777</b>	<b>129 610</b>

Umeå 2011-02-25

Per-Erik Johansson, *Ordförande*  
 Torbjörn Olsson, *Vice ordförande*  
 Anneli Grundberg  
 Thord Grundström  
 Olle Lundberg  
 Christer Paulsson  
 Carina Pettersson  
 Tomas Blomqvist, *Verkställande direktör*

Revisionsberättelse beträffande denna årsredovisning har avgivits 2011-03-21

Bruno Holmkvist, *Auktoriserad revisor*

### Revisionsberättelse

Till årsstämman i Umeå Vatten och Avfall AB  
Org.nr 556492-0287

Jag har granskat årsredovisningen och bokföringen samt styrelsens och verkställande direktörens förvaltning i Umeå Vatten och Avfall AB för räkenskapsåret 2010. Det är styrelsen och verkställande direktören som har ansvaret för räkenskapshandlingarna och förvaltningen och för att årsredovisningslagen tillämpas vid upprättandet av årsredovisningen. Mitt ansvar är att uttala mig om årsredovisningen och förvaltningen på grundval av min revision.

Revisionen har utförts i enlighet med god revisionsssed i Sverige. Det innebär att jag planerat och genomfört revisionen för att med hög, men inte absolut, säkerhet försäkra mig om att årsredovisningen inte innehåller väsentliga felaktigheter. En revision innefattar att granska ett urval av underlagen för belopp och annan information i räkenskapshandlingarna. I en revision ingår också att pröva redovisningsprinciperna och styrelsens och verkställande direktörens tillämpning av dem samt att bedöma de betydelsefulla uppskattningar som styrelsen och verkställande direktören gjort när de upprättat årsredovisningen samt att utvärdera den samlade informationen i årsredovisningen. Som underlag för mitt uttalande om ansvarsfrihet har jag granskat väsentliga beslut, åtgärder och förhållanden i bolaget för att kunna bedöma om någon styrelseledamot eller verkställande direktören är ersättningskyldig mot bolaget. Jag har även granskat om någon styrelseledamot eller verkställande direktören på annat sätt har handlat i strid med aktiebolagslagen, årsredovisningslagen eller bolagsordningen. Jag anser att min revision ger mig rimlig grund för mina uttalanden nedan.

Årsredovisningen har upprättats i enlighet med årsredovisningslagen och ger en rättvisande bild av bolagets resultat och ställning i enlighet med god redovisningssed i Sverige. Förvaltningsberättelsen är förenlig med årsredovisningens övriga delar.

Jag tillstyrker att årsstämman fastställer resultaträkningen och balansräkningen, disponerar vinsten enligt förslaget i förvaltningsberättelsen och beviljar styrelsens ledamöter och verkställande direktören ansvarsfrihet för räkenskapsåret.

Umeå den 21 mars 2011

Bruno Holmkvist  
Auktoriserad revisor

### Granskningsrapport

Till årsstämman i Umeå Vatten och Avfall AB  
Organisationsnummer 556492-0287

Undertecknade har granskat bolagets verksamhet under år 2010.

Granskningen har utförts enligt aktiebolagslagen och god revisionsssed i kommunal verksamhet. Det innebär att vi planerat och genomfört granskningen för att i rimlig grad försäkra oss om att bolagets verksamhet sköts på ett ändamålsenligt och från ekonomisk synpunkt tillfredställande sätt samt att bolagets interna kontroll är tillräcklig. Vår granskning har utgått från de beslut bolagets ägare fattat och har inriktats på att granska att besluten verkställts samt att verksamheten håller sig inom de ramar som bolagsordningen anger.

Under året har följande särskilda granskningar, som berört bolaget, genomförts:

- Granskning av klagomålshantering vid kommunala bolag
- Enkätundersökning bland styrelseledamöterna

Granskningarna har/kommer att redovisas i separata revisionsrapporter som sänds till bolagets styrelse.

Undertecknade anser att vår granskning ger oss rimlig grund för våra uttalanden nedan.

Undertecknade bedömer att bolagets verksamhet sköts på ett ändamålsenligt och från ekonomisk synpunkt tillfredställande sätt samt att den interna kontrollen har varit tillräcklig. Undertecknade finner därför inte anledning att rikta anmärkning mot styrelsens ledamöter eller verkställande direktören.

Umeå mars 2011

Ulla-Britt Lindholm  
Johnny Sandström

Av fullmäktige i Umeå kommun utsedda lekmannarevisorer.

