

**Föreskrifter om avfallshantering för Umeå kommun -
Ikraftträdande 2020-03-01**

Dokumenttyp: Regler/föreskrifter	
Dokumentansvarig: Övergripande planering	Beslutsdatum: 2020-01-27
Beslutad av: Kommunfullmäktige	DNR: KS-2019/00555-22

Innehåll

Inledande bestämmelser.....	4
Bemyndigande	4
Definitioner	4
Kommunens ansvar för avfallshantering och tillsyn	6
Betalning och information.....	6
Hushållsavfall.....	7
Sortering av avfall	7
Kvalitetskontroll	7
Skyldighet att överlämna hushållsavfall	7
Emballering av hushållsavfall, fyllnadsgrad och vikt samt placering av behållare	7
Anskaffande, ägande, underhåll och skötsel av behållare och annan utrustning.....	7
Anläggande	8
Rengöring och tillsyn	9
Åtgärder inför hämtning av avfall som lämnas i kärl eller säck.....	9
Åtgärder inför hämtning av övrigt hushållsavfall	10
Hämtnings- och transportvägar	12
Hämtningsområde.....	12
Hämtningsintervaller.....	13
Kärl- och säckavfall.....	13
Slamavskiljare och slutna tankar	13
Filtermaterial	13
Fett.....	13
Åtgärder om föreskrift inte följs.....	13
Särskilt om hushållsavfall från verksamheter	14
Annat avfall än hushållsavfall från verksamheter	14
Uppgiftsskyldighet	14
Undantag.....	14
Handläggning av anmälnings- och ansökningsärenden.....	14
Kompostering, annan återvinning eller bortskaffande av visst hushållsavfall.....	14

Utsträckt hämtningsintervall.....	15
Gemensamma behållare	15
Uppehåll i hämtning	16
Eget omhändertagande och befrielse från skyldigheten att överlämna hushållsavfall till kommunen	16
Ikraftträdande	16
Bilaga 1 - Föreskriftsbilaga för sortering och lämning av hushållsavfall m.m.	17
Bilaga 2 - Tömningsområde underjordsbehållare	27
Bilaga 3 - Tömningsområde hämtning varje vecka	28
Bilaga 4 - Tömningsområde öar	29

Inledande bestämmelser

Bemyndigande

1 § Med stöd av 15 kap. 38, 39 och 41 §§ miljöbalken och 74 - 75 §§ avfallsförordningen (2011:927) meddelar kommunfullmäktige dessa föreskrifter för avfallshantering i Umeå kommun.

Definitioner

2 § Följande termer och begrepp används i dessa föreskrifter med de betydelser som anges här:

1. Med hushållsavfall avses detsamma som i 15 kap. 3 § miljöbalken, det vill säga avfall som kommer från hushåll och därmed jämförligt avfall från annan verksamhet.
 - a. Med kärl- och säckavfall avses den del av hushållsavfallet som får läggas i kärl eller säck.
 - b. Med grovavfall avses hushållsavfall som är så tungt eller skrymmande eller har egenskaper som gör att det inte är lämpligt att samla in i säck eller kärl.
 - c. Med trädgårdsavfall avses sådant biologiskt avfall som uppstår vid normalt nyttjande av trädgård vid bostadshus.
 - d. Med farligt avfall avses ett ämne eller föremål som är avfall och som är markerat med * i bilaga 4 till avfallsförordningen.
 - e. Med konsumentelavfall avses detsamma som i 13 § förordningen (2014:1075) om producentansvar för elutrustning.
 - f. Med före detta livsmedel avses butiksavfall av animaliskt ursprung enligt förordningarna 1069/2009/EG och 142/2011/EU.
 - g. Med matavfall avses allt biologiskt nedbrytbart avfall som uppkommer i och med livsmedelshanteringen i hushåll, restauranger, storkök, butiker och liknande och som skulle kunna, eller har kunnat, användas som livsmedel och som utgör hushållsavfall. I termen matavfall som utgör hushållsavfall ingår också avfall som hälls ut i vasken (flytande livsmedel såsom mjölk eller livsmedel som sköljs ur förpackningar) i de fall detta samlas upp i slutna tankar. Förutom detta ingår också skal, ben etc. som visserligen inte är mat men ändå intimt förknippat med det. Butiksavfall av animaliskt ursprung utgör dock före detta livsmedel i enlighet med punkten (f) ovan.
 - h. Med restavfall avses sorterat brännbart kärl- och säckavfall. Med detta avses det avfall som kvarstår när matavfall, farligt avfall, förpackningar, returpapper, el-avfall och annat avfall som omfattas av producentansvar, har sorterats ut från hushållets kärl- och säckavfall.

2. Med fastighetsinnehavare avses den som är fastighetsägare eller den som enligt 1 kap. 5 § fastighetstaxeringslagen (1979:1152) ska anses som fastighetsägare.
3. Med nyttjanderättshavare avses den som, utan att omfattas av begreppet fastighetsinnehavare, har rätt att bruka eller nyttja fastighet.
4. Med behållare avses kärl, container, bottentömmande behållare, underjordsbehållare, säck, latrinbehållare eller annan anordning för uppsamling av hushållsavfall.
5. Med små avloppsanläggningar avses sluten tank, slamavskiljare, fosforfälla, minireningsverk och andra motsvarande anläggningar som ger upphov till hushållsavfall. Oljeavskiljare- och fettavskiljare innefattas inte i detta begrepp.
6. Med fettavskiljare avses en behållare avsedd för avskiljning av fett från spillvatten. Fett från avskiljare vid affär, restaurang, bageri, gatukök och liknande verksamhet ingår i begreppet hushållsavfall och därmed jämförligt avfall.

Definitioner av vissa avfallsslag anges i bilaga 1. För definitioner av andra termer och begrepp som används i dessa föreskrifter hänvisas till 15 kap. miljöbalken och avfallsförordningen.

Kommunens ansvar för avfallshantering och tillsyn

3 § Kommunfullmäktige har via beslut (KF 119, 137 §§, 1999-10-18) överlåtit verksamhetsansvaret, enligt 15 kap. 20 § miljöbalken, till det helägda kommunala bolaget Umeå Vatten och Avfall AB. Vatten- och avfallskompetens i Norr AB, fortsättningsvis kallat Vakin, har i uppdrag att utföra all renhållningsansvariges verksamhet, med särskilt ansvar för att hushållsavfall som utgörs av farligt avfall samlas in och transporteras till en behandlingsanläggning.

Principiella beslut om taxor, avfallsplan och föreskrifter beslutas av kommunfullmäktige. Smärre ändringar på grund av ändrad lagstiftning eller andra direktiv, som inte påverkar renhållningsordningens principiella utformning, beslutas av Umeå Vatten och Avfall AB:s styrelse.

Hantering av det avfall som omfattas av kommunens ansvar utförs av den eller dem som Vakin anlitar för ändamålet.

4 § Tillsynen över avfallshanteringen enligt 15 kap. miljöbalken och enligt föreskrifter meddelade med stöd av miljöbalken utförs av miljö- och hälsoskyddsnämnden.

5 § Vakin informerar hushållen om krav och hantering avseende förpackningar, returpapper och konsumentelavfall i enlighet med gällande producentansvar.

Betalning och information

6 § Avgift ska betalas för den insamling, transport, återvinning och bortskaffande av avfall som utförs genom kommunens försorg och i enlighet med föreskrifter som kommunfullmäktige har antagit med stöd av 27 kap. 4 § miljöbalken.

7 § Fastighetsinnehavare och nyttjanderättshavare är skyldiga att i behövlig omfattning informera den eller dem som bor på eller är verksamma inom fastigheten om gällande regler för avfallshantering.

Hushållsavfall

Sortering av avfall

8 § Fastighetsinnehavare eller nyttjanderättshavare ska sortera ut hushållsavfall i enlighet med bilaga 1 och hålla det skilt från annat avfall. Hushåll ska sortera ut matavfall och hålla det skilt från annat hushållsavfall.

9 § Fastighetsinnehavare ska säkerställa möjligheter att sortera ut och hålla åtskilda de avfallsfraktioner som enligt dessa föreskrifter ska överlämnas till Vakin för borttransport.

Kvalitetskontroll

10 § Kommunen och entreprenören har rätt att göra stickprovskontroll av hushållsavfall för att kontrollera avfallsbehållarens innehåll och avfallets sortering i syfte att säkerställa att renheten på avfallet upprätthålls. Med stickprovskontroll avses även plockanalyser som utförs på slumpmässigt utvalt hushållsavfall i syfte att undersöka avfallets sammansättning i stort. Behållare som innehåller felsorterat avfall kan enligt taxa avgiftsbeläggas om ingen förbättring sker trots upprepade påminnelser.

Skyldighet att överlämna hushållsavfall

11 § Hushållsavfall under kommunens ansvar ska lämnas till Vakin om inte annat sägs i dessa föreskrifter.

Utsorterade avfallsslag hämtas vid fastigheten, vid överenskommen eller anvisad plats enligt 23 § eller lämnas enligt vad som framgår av bilaga 1.

Det utsorterade avfallet ska transporteras bort så ofta att olägenhet för människors hälsa och miljön inte uppstår. Hämtningsintervall och storlek på behållare ska motsvara behovet av borttransport av hushållsavfall från fastigheten.

Fastighetsinnehavare och nyttjanderättshavare ska upplysa Vakin om ändrade förhållanden av betydelse för avfallshanteringen för fastigheten.

Emballering av hushållsavfall, fyllnadsgrad och vikt samt placering av behållare

12 § I behållare och utrymme för avfall får endast läggas sådant avfall för vilket behållaren och utrymmet är avsedd. Vid tömningstillfället gäller att behållarens placering ska vara placerad så nära uppställningsplats för sophämtningsfordon som möjligt.

Avfallet ska, i den mån det är möjligt, vara väl emballerat så att skada, arbetsmiljöproblem eller annan olägenhet inte uppkommer. Närmare krav på emballering med mera framgår av bilaga 1.

Glödande avfall (exempel, se bilaga 1) får inte lämnas till kommunens avfallshantering.

Anskaffande, ägande, underhåll och skötsel av behållare och annan utrustning

13 § Kärl för hushållsavfall ägs av Umeå Vatten och Avfall AB och tillhandahålls av Vakin eller dess entreprenörer. Matavfallspåsar och latrinbehållare tillhandahålls av Vakin eller dess entreprenör. Storlekar på kärl, matavfallspåsar och avgifter finns beskrivna i gällande avfallstaxa.

Container tillhandahålls av Vakin eller dess entreprenör. Komprimerande container anskaffas, installeras, ägs och underhålls av fastighetsinnehavaren eller nyttjanderättshavare.

Underjordsbehållare och andra bottentömmande behållare, små avloppsanläggningar, fettavskiljare och tank för matavfall anskaffas, installeras, ägs och underhålls av fastighetsinnehavaren.

Ägare av behållare ansvarar för märkning, reparation och vid behov, utbyte av behållare. När Vakin eller dess entreprenör ska utföra sådant underhåll av sina behållare ska behållaren vara tillgänglig.

Fastighetsinnehavaren ansvarar för och bekostar installation och underhåll av övriga inom fastigheten förekommande anordningar och utrymmen för avfallshanteringen. Anvisningar kring detta tillhandahålls av Vakin.

I kommunen får endast de behållare användas som föreskrivs enligt avfallstaxan och kan tömmas med den utrustning som används i kommunens insamlingssystem.

14 § Avfallskvarn för organiskt hushållsavfall får endast undantagsvis anslutas till spillvattenledning om huvudmannen efter ansökan skriftligen medger detta. Vid sådant medgivande skall åtgärder vidtas för att separera det organiska materialet.

Alternativt kan avfallskvarn kopplas mot separat sluten tank, avsedd enbart för organiskt avfall.

Annan anslutning av avfallskvarn till Umeå Vatten och Avfall AB:s avloppsanläggning eller till en enskild avloppsanläggning är inte tillåten.

Anläggande

15 § För anläggande av avfallsutrymme tillhandahålls anvisningar av Vakin.

16 § Vid anläggande av små avloppsanläggningar, fettavskiljare eller tank för matavfall bör inte avstånd mellan uppställningsplats för slambil och anslutningspunkt för tömning överstiga 10 meter.

Höjdskillnaden mellan fordonets uppställningsplats och botten på anläggningen ska vara mindre än 5 meter, om det inte föreligger särskilda skäl.

Lock eller manlucka får väga högst 15 kg, om inte särskilda skäl föreligger. Om brunnen öppnas genom att locket kan dras åt sidan får locket väga högst 35 kg och vara försedd med någon form av handtag, om inte särskilda skäl föreligger. Slutna tankar skall ha fungerande klokoppling alternativt tillgänglig manlucka.

Vid installation av underjordsbehållare och andra bottentömmande behållare ska behållaren placeras maximalt fem meter från uppställningsplats från kranbilen. Fri höjd ska vara 10 meter. Höjdskillnaden mellan fordonets uppställningsplats och behållare får vara högst +/- 2 meter.

Tömning av underjordsbehållare och andra bottentömmande behållare kan erhållas inom område markerat i bilaga 2.

Anläggning som kräver byte av filtermaterial ska anläggas så att den är åtkomlig för hämtningsfordon utrustad med kran om det krävs. Anläggningar som ska tömmas med fordon utrustat med kran får inte installeras så att avståndet mellan fordonets uppställningsplats och filterkassetten eller säckens

lyftanordning överstiger fem meter vid en maximal vikt på 1000 kg eller 10 meter vid en maximal vikt på 500 kg. Den fria höjden ska vara minst sju meter över kranfordonet och mellan kranfordonets angoringsplats och fosforfiltret.

Vid installation och anläggande av små avloppsanläggningar, fettavskiljare, tank för matavfall eller anläggning som kräver byte av filtermaterial ska hänsyn tas till vad som utgör en god arbetsmiljö vid hämtning av avfall från anläggningen.

Rengöring och tillsyn

17 § Fastighetsinnehavaren har ansvar för rengöring och tillsyn av behållare samt anläggning. Behållare och anläggningar ska ges regelbunden service för att förebygga driftavbrott och olägenhet såsom buller, lukt och dylikt.

En slamavskiljare ska vara funktionsduglig, dvs. inte ha trasiga insatser, möjliggöra fortsatt rening samt vara försedd med tät botten och täta väggar.

Såväl behållare, som inom fastigheten förekommande anläggningar, anordningar och utrymmen för avfallshantering, ska skötas så att kraven på god arbetsmiljö uppfylls och risken för olycksfall minimeras.

Åtgärder inför hämtning av avfall som lämnas i kärl eller säck

18 § Behållare får inte fyllas mer än att den kan stängas. Den får inte heller vara så tung att det blir uppenbara svårigheter att flytta den eller att arbetsmiljökrav inte kan tillgodoses. Behållare bör vara fria från snö och is vid hämtningstillfället.

Behållare ska vara uppställda så att hantering med den utrustning som används i kommunens insamlingsystem kan ske och att hämtning underlättas.

Vid tömningstillfället gäller att behållarens placering ska vara placerad så nära uppställningsplats för sophämtningsfordon som möjligt. Kärl ska placeras och vändas så att de kan hämtas med sidlastande bil där sådan används och baklastande bil där sådan används.

Ytterligare anvisningar kring detta tillhandahålls av Vakin.

Vakin ska ha tillträde till de utrymmen i fastigheten där arbetet ska utföras. Nycklar, portkoder och dylikt ska tillhandahållas till Vakin. Ändringar ska utan anmaning meddelas Vakin.

19 § Kärl för uppsamling av latrin ska köpas och lämnas till behandling på återvinningscentralerna i Umeå kommun. Latrinkärl kan mot avgift efter beställning hos Vakin hämtas vid fastigheten. Fastighetsinnehavaren eller nyttjanderättshavaren ska försluta latrinbehållare och rengöra den på utsidan innan hämtning sker.

Latrinkärl ska endast användas till latrin i form av urin, avföring och toapapper och kärlet får inte inneslutas i annat emballage, varken i kärlet eller runt kärlet.

Fyllt kärl får väga max 15 kg.

Åtgärder inför hämtning av övrigt hushållsavfall

20 § Inför tömning ska fastighetsinnehavaren eller nyttjanderättshavaren förbereda anläggningen så att tömning kan ske med det fordon som används.

Små avloppsanläggningar, fettavskiljare och tankar för matavfall ska vara lättillgängliga för tömning. Lock eller manlucka får inte vara övertäckt eller fastfruset när tömning ska ske.

Höjdskillnaden mellan fordonets uppställningsplats och botten på anläggningen ska vara mindre än 5 meter, om det inte föreligger särskilda skäl.

Lock eller manlucka får väga högst 15 kg, om inte särskilda skäl föreligger. Om brunnen öppnas genom att locket kan dras åt sidan får locket väga högst 35 kg och vara försedd med någon form av handtag, om inte särskilda skäl föreligger. Slutna tankar skall ha fungerande klokoppling alternativt tillgänglig manlucka.

Anläggningen ska vara tillsluten på ett barnsäkert sätt och försedd med de säkerhetsanordningar som behövs med hänsyn till anläggningens beskaffenhet och belägenhet.

Tydliga instruktioner som behövs i samband med hämtning ska tillhandahållas av fastighetsinnehavaren och nyttjanderättshavaren i god tid innan tömning och ska finnas tillgängliga i direkt anslutning till anläggningen. När anläggningen är belägen utanför fastigheten ska den vara markerad med en skylt som anger till vilken fastighet anläggningen tillhör.

Fastighetsinnehavaren är skyldig att vidta erforderliga åtgärder för att skydda sin anläggning från skador vid tömning.

Filtermaterial i lösvikt ska vara förpackat inför hämtning. Anläggningar med sugbart filtermaterial i lösvikt som tillkommit innan den 28 november 2016 är undantagna från kravet att filtermaterial ska vara förpackat.

Efter hämtning av uttjänt filtermaterial från fosforfällor/gråvattenfilter ska nytt filtermaterial omgående tillföras anläggningen genom fastighetsinnehavarens eller nyttjanderättshavarens försorg.

Vakin har rätt att lämna kvar vattenfasen i slamavskiljare efter verkställd slamtömning.

Fastighetsägare/nyttjanderättshavare kan beställa heltömning på grund av tillverkarens anvisningar eller andra särskilda skäl.

Vakin ska ha tillträde till de utrymmen i fastigheten där arbetet ska utföras. Nycklar, portkoder och dylikt ska tillhandahållas till renhållaren. Ändringar ska utan anmaning meddelas renhållaren.

21 § Efter anslutning till kommunalt avlopps nät eller annan godkänd avloppsanläggning, som innebär att befintlig anläggning tas ur bruk, ska sluttömning ske. Sluttömning ska beställas av fastighetsinnehavaren.

22 § Grov- och trädgårdsavfall ska lämnas vid kommunens återvinningscentral. Grov- och trädgårdsavfall kan även hämtas vid fastigheten. Avfallet ska vid hämtningstillfället vara placerat vid tomtgräns vid gata eller vid farbar väg med vändmöjligheter för lastbil.

Avfallet ska buntas eller förpackas i lämpligt emballage samt förses med märkning med fastighetsägarens namn.

Hämtnings- och transportvägar

23 § Hämtning av hushållsavfall sker normalt vid fastighetsgränsen, vid en överenskommen plats eller vid en av kommunen anvisad plats.

Anvisning av plats görs av tekniska nämnden.

Tekniska nämnden ansvarar för att besluta i ärenden som rör vad som är lämplig placering av kärl om det råder oenighet därom samt vid oenighet om vägen är farbar eller ej.

24 § Fastighetsinnehavaren ska se till att transportväg fram till den uppställningsplats som används vid hämtning, hålls i farbart skick.

Transportvägen ska inför hämtning ha fri sikt, hållas fri från hinder, röjas från snö och hållas halkfri så att kärlet utan svårigheter kan förflyttas och tömmas. Fastighetsinnehavaren ska se till att den väg som kärlet behöver dras av den som utför hämtningen hålls i sådant skick att kärl utan svårighet kan förflyttas.

Enskild väg som utnyttjas vid hämtning av hushållsavfall ska vara så dimensionerad och hållas i sådant skick att den är farbar vid varje hämtningstillfälle, för de hämtningsfordon som normalt används i hämtningsområdet. I slutet av vägen ska vändmöjlighet finnas.

Vakin avgör om vägen är farbar. Om farbar väg inte kan upprättas ska fastighetsinnehavaren eller nyttjanderättshavaren avlämna avfallet på plats som överenskommes med Vakin eller vid plats som anvisats av kommunen.

Hämtningsområde

25 § Kommunen utgör ett hämtningsområde, men är indelat i två områden:

- Tätort/landsbygd
- Fritidshusområden

Vid samlad fritidshusbebyggelse på fastlandet finns gemensamma uppställningsplatser för avfallsbehållare. För fritidshus som uppförts på öar gäller att avfallet får lämnas vid närmaste gemensamma uppställningsplats för avfallsbehållare på fastlandet.

Holmön och Norrbyskär omfattas av kommunal renhållning enligt avgränsning, se bilaga 4. Övriga platser som inte kan nås via farbar väg, exempelvis fastigheter på öar, omfattas inte av kommunal slamtömning.

Hämtningsintervaller

26 § Ordinarie hämtning av hushållsavfall sker med de intervall som framgår nedan:

Kärl- och säckavfall

1. Från en- eller tvåbostadshus för permanent boende sker hämtning av hushållsavfall en gång varannan vecka.
2. Från flerbostadshus och verksamheter sker hämtning av hushållsavfall en gång varannan vecka. Veckohämtning erbjuds inom det område som anges enligt bilaga 3 om behov finns av utrymmeskäl vid befintliga avfallsutrymmen, betydande avfallsmängder eller att behov av borttransport finns för att undvika risk för olägenhet.
3. Från fritidshus sker hämtning av hushållsavfall en gång varannan vecka under perioden 15 maj till 15 oktober.

Under förutsättning att olägenhet ej uppstår kan hämtningsintervall för underjordsbehållare och andra bottentömmande behållare samt komprimerande behållare för restavfall utsträckas till en gång var fjärde vecka.

Slamavskiljare och slutna tankar

4. Tömning av enskilda slamavskiljare, minireningsverk och slutna tankar:
 - a) Från en- eller tvåbostadshus och flerfamiljshus för permanent boende med ansluten WC (vattentoalett) sker tömning minst en gång per år.
 - b) Från fritidshus med ansluten WC (vattentoalett) sker tömning minst en gång vart tredje år.
 - c) Tömning av brunnar för BDT-vatten (Bad-, Disk-, och Tvätt-vatten) sker minst en gång vartannat år från permanentbostäder och minst vart tredje år från fritidshus.
 - d) För minireningsverk ska tömning ske enligt leverantörens anvisningar, dock inte mer sällan än ovanstående tömningsintervall.

Filtermaterial

Filtermaterial från fosforfilter och andra jämförbara filter ska hämtas i enlighet med det beslut som lämnats av miljö- och hälsoskyddsnämnden och hämtningsutförandet ska följa leverantörens anvisningar

Fett

Fettavskiljare ska tömmas minst två gånger per år. Fastighetsinnehavaren ansvarar för att fettavskiljare vid behov töms oftare samt att fettavskiljaren efter tömning återfylls med vatten.

Åtgärder om föreskrift inte följs

27 § Vakin har rätt att inte utföra ordinarie hämtning om föreskrifterna i 18 §, 20 § 1-2, 4-5 och 8 styckena samt 24 § 2 stycket inte följs.

Avfallet ska efter rättelseåtgärder från fastighetsinnehavaren hämtas antingen vid nästa ordinarie hämtningstillfälle eller efter beställning av extrahämtning mot avgift.

Särskilt om hushållsavfall från verksamheter

28 § Hushållsavfall från verksamheter ska hållas skilt från annat avfall än hushållsavfall. För hushållsavfall från verksamheter gäller 8-27 §§ om ej annat anges i dessa föreskrifter.

Tömning av slam från enskilda tankar och slamavskiljare från verksamheter sker minst en gång per år och i övrigt efter behov för att upprätthålla en god funktion i tanken/avskiljaren.

29 § Tömning av fettavskiljare vid affär, restaurang och liknande verksamhet ska ske så ofta att fett inte tillåts följa med avloppsvattnet ut i spillvattennätet.

Utformning och skötsel av fettavskiljare ska uppfylla krav enligt svensk standard SS-EN 1825-1 och SS-EN 1825-2 samt medge provtagning. Kompletterande regler framgår av ABVA, Allmänna bestämmelser för brukande av Umeå kommuns vatten- och avloppsanläggning.

Annat avfall än hushållsavfall från verksamheter

Uppgiftsskyldighet

30 § Den som bedriver en yrkesmässig verksamhet inom kommunen som ger upphov till annat avfall än hushållsavfall ska lämna de uppgifter om arten, sammansättningen, mängden eller hanteringen av avfallet som behövs som underlag för kommunens renhållningsordning.

Den som är innehavare av en hamn ska lämna en uppgift om behovet av avfallshantering enligt 24 § Avfallsförordningen till Vakin.

Undantag

Handläggning av anmälnings- och ansökningsärenden

31 § Frågor om undantag och dispens från renhållningsordningen handläggs och prövas av miljö- och hälsoskyddsnämnden.

Anmälan eller ansökan ska alltid vara skriftlig och ange tidsperiod som den avser. Givna undantag är personliga och normalt tidsbegränsade. De ska omprövas om förutsättningarna för dem ändras. Fastighetsinnehavaren har skyldighet att meddela sådan förändring.

Andra undantag än de i föreskrifterna förtecknade kan prövas av miljö- och hälsoskyddsnämnden.

Kompostering, annan återvinning eller bortskaffande av visst hushållsavfall

32 § Avfall får endast tas om hand på den egna fastigheten enligt vad som anges i 33 - 35 §§ dessa föreskrifter och under förutsättning att det kan ske utan risk för olägenhet för människors hälsa och miljön.

33 § Trädgårdsavfall från fastigheten får komposteras på fastigheten utan särskild anmälan. Trädgårdsavfall som ej kan komposteras på den egna fastigheten ska lämnas till Återvinningscentral, se bilaga 1.

34 § Fastighetsinnehavare eller nyttjanderättshavare som själv avser att kompostera matavfall och liknande avfall från fastigheten på sin fastighet, ska anmäla detta till miljö- och hälsoskyddsnämnden.

Kompostering av matavfall och liknande avfall på fastigheten ska ske i skadedjurssäker isolerad behållare och på sådant sätt att olägenhet för människors hälsa eller miljön inte uppstår. Fastigheten ska ge utrymme för användning av den erhållna kompostjorden.

35 § Kompostering av latrin på fastigheten får, efter ansökan, medges i särskild, därför avsedd, anläggning på fastigheten. Fastigheten ska ge utrymme för användning av den erhållna kompostjorden.

Utsträckt hämtningsintervall

36 § För små avloppsanläggningar kan fastighetsinnehavare eller den nyttjanderättshavare som äger anläggningen, efter ansökan till miljö- och hälsoskyddsnämnden medges utsträckt hämtningsintervall för avfall från anläggningen. Förlängt intervall kan medges under förutsättning att anläggningen är tillståndsgiven enligt miljöbalken, samt att miljö- och hälsoskyddsnämnden utifrån ansökan med uppgifter om anläggningens belastning och beskaffenhet kan bedöma att hämtning inte behöver utföras med ordinarie intervall, utan risk för olägenhet för människors hälsa och miljön. Medgivandet gäller i högst 10 år, därefter måste en ny ansökan lämnas in.

Det är fastighetsinnehavarens ansvar att hämtning anpassas till anläggningens behov.

Skriftlig ansökan ska ske senast 31 mars det år det ska börja gälla.

Medgivande om utsträckt hämtningsintervall kan återkallas om det kan konstateras att förutsättningarna för sådant inte är uppfyllda.

Gemensamma behållare

37 § Två fastighetsinnehavare eller nyttjanderättshavare som är gränsgrannar eller grannar med mellanliggande väg kan efter kontakt med Vakin använda gemensam avfallsbehållare under förutsättning att bestämmelserna i dessa föreskrifter om fyllnadsgrad och vikt beaktas och att olägenheter för människors hälsa eller miljön inte uppstår. En av fastighetsinnehavarna ska förbinda sig att ansvara för uppställningsplats.

Gemensam behållare kan medges för tre eller fler fastighetsägare under förutsättning att hämtning sker från en gemensam hämtplats och där transporter minskas.

Uppehåll i hämtning

38 a § Uppehåll i hämtning av kärl- och säckavfall vid permanentbostad kan efter ansökan till miljö- och hälsoskyddsnämnden medges fastighetsinnehavare eller nyttjanderättshavare om fastigheten inte kommer att utnyttjas under en sammanhängande tid om minst åtta månader. Begäran ska ha kommit in till miljö- och hälsoskyddsnämnden senast en månad innan avsedd uppehållsperiod. Uppehållet gäller max ett år från datum i beslut.

38 b § Uppehåll i hämtning av kärl- och säckavfall vid fritidsbostad kan efter ansökan till miljö- och hälsoskyddsnämnden medges fastighetsinnehavare eller nyttjanderättshavare om fastigheten inte kommer att utnyttjas under hela hämtningssäsongen (15 maj – 15 oktober). Ansökan ska vara inlämnad senast 15 april och medgivandet gäller hela hämtningssäsongen.

38 c § Uppehåll i tömning av slamavskiljare eller slutna tank kan medges i maximalt 5 år om fastigheten inte kommer att nyttjas under en sammanhängande period om minst 12 månader. Innan uppehåll medges ska avloppsanläggning vara tömd. Efter tömningen får anläggningen inte brukas. Kompletta ansökan om uppehåll ska lämnas senast 1 månad innan önskad uppehållsperiod ska börja gälla.

39 § Uppehåll i hämtning av fettavskiljarslam kan efter ansökan till miljö- och hälsoskyddsnämnden, samt teknisk bedömning, medges fastighetsinnehavaren. Detta om anläggningen inte kommer att nyttjas på avsett sätt under en sammanhängande tid av ett år. Begäran ska ha kommit in till miljö- och hälsoskyddsnämnden senast en månad innan avsedd uppehållsperiod. Uppehållet gäller ett år från datum i beslut.

Eget omhändertagande och befrielse från skyldigheten att överlämna hushållsavfall till kommunen

40 § Kommunen får efter ansökan till miljö- och hälsoskyddsnämnden, om det finns särskilda skäl, medge dispens, enligt 15 kap. 25 § 1 punkten, för fastighetsinnehavare eller nyttjanderättshavare från förbudet i 15 kap. 24 § 1 st. miljöbalken om den som ska hantera avfallet med stöd av dispensen kan göra det på ett hälso- och miljömässigt godtagbart sätt.

Beviljad befrielse gäller i högst fem år från beslut.

Ikraftträdande

Dessa föreskrifter träder i kraft den 2020-03-01 då föreskrifter för avfallshantering för Umeå kommun 2016-11-28 upphör att gälla.

Bilaga 1 - Föreskriftsbilaga för sortering och lämning av hushållsavfall m.m.

Se även ytterligare anvisningar från Vakin på www.vakin.se

Kärl- och säckavfall som läggs i behållare ska läggas i påse eller paket av lämpligt material och storlek. Det paketerade avfallet ska vara väl förslutet så att avfallet inte kan spridas. Avfall ska vara väl emballerat så att skada, arbetsmiljöproblem eller annan olägenhet inte uppkommer.

Typ av avfall som ska sorteras ut och hållas skiljt från annat avfall	Krav på utsortering	Krav på emballering m.m.	Instruktion för hämtning/lämning
<i>Farligt avfall</i>	<p>Farligt avfall är sådant avfall som enligt förteckningen i avfallsförordningens (2011:927) bilaga 4 betecknas med en asterisk (*).</p> <p>Med farligt avfall avses bland annat:</p> <ul style="list-style-type: none">- färg, tryckfärg, lim och hartser som innehåller farliga ämnen- kemikalier- lim, t.ex. kontaktlim, epoxylim, spackel- syror och basiskt avfall (t ex frätande ämnen som kaustiksoda, svavelsyra, ammoniak, lut)- spillolja och annat oljeavfall	<p>Olika slag av farligt avfall får inte blandas. Inlämnat farligt avfall ska vara väl förpackat så att det går att hantera och lagra utan risker för personal och utrustning. På förpackningen ska innehåll vara angivet.</p>	<p>Farligt avfall ska lämnas till återvinningscentral.</p>

	<ul style="list-style-type: none"> - fotokemikalier, t.ex. fix och framkallare bekämpningsmedel - lösningsmedel - kvicksilveravfall, t.ex. termometrar, barometrar, reläer. - aerosoler (sprayburkar) - cytostatika - elektriska och elektroniska produkter. 		
<i>Restavfall</i>	Ska sorteras ut och hållas skilt från annat avfall. Exempel på restavfall är blöjor, hygienartiklar, tops, diskborstar, kuvert, städsopor, snus, tuggummi, kattsand och dammsugarpåsar.	Läggs i påse eller emballeras och lämnas i behållare. Avfallet ska vara väl emballerat så att det inte sprids eller så att skada, arbetsmiljöproblem eller andra olägenheter inte uppkommer. Kärlo- och säckavfall får inte lämnas på återvinningscentral.	Restavfall borttransporteras från fastigheten i enlighet med hämtningsintervall som kommunen tillhandahåller. Extra hämtning kan beställas enligt fastställd taxa.

<p><i>Matavfall från hushåll</i></p>	<p>Matavfall utgörs av biologiskt nedbrytbart avfall som uppkommer i och med livsmedelshanteringen i hushåll till exempel skal och matrester.</p>	<p>Utsorterat matavfall förpackas i, av Vakin anvisade, påsar och lämnas i avsett kärl eller behållare.</p> <p>Alternativt kan matavfallet komposteras i kompost på den egna fastigheten. Egen matavfallskompostering ska anmälas till miljö- och hälsoskyddsnämnden.</p>	<p>Matavfall borttransporteras från fastigheten i enlighet med hämtningsintervall som Vakin tillhandahåller.</p> <p>Extra hämtning kan beställas enligt fastställd taxa.</p>
<p><i>Matavfall från verksamheter</i></p>	<p>Matavfall utgörs av biologiskt nedbrytbart avfall som uppkommer i och med livsmedelshanteringen i verksamheten till exempel skal och matrester. Matavfallet ska sorteras ut och hållas skilt från annat avfall om man valt matavfallsabonnemang.</p>	<p>Utsorterat matavfall förpackas i, av Vakin anvisade, påsar och lämnas i avsett kärl eller behållare.</p> <p>För storkök, restauranger och butiker som har större mängder matavfall accepteras inte hämtning av matavfall i brunt kärl om nedanstående värden överskrids. Istället krävs en så kallad våt lösning, avfallskvarn kopplad till tank, som anskaffas, ägs, underhålls och rengörs av fastighetsinnehavaren.</p>	<p>Matavfall borttransporteras från fastigheten i enlighet med hämtningsintervall som Vakin tillhandahåller.</p> <p>Extra hämtning kan beställas enligt fastställd taxa.</p>

		<p>Servering utan tillagning, överbliven mat vid servering högst 5000 portioner/vecka.</p> <p>Tillagningskök med servering eller cateringverksamhet, högst 1500 portioner/vecka.</p>	
<i>Grovavfall</i>	<p>Grovavfall utgörs av avfall från hushållet som på grund av sin beskaffenhet inte ryms i avsett kärl eller behållare för hushållsavfall, så kallat skrymmande avfall, exempelvis utrangerade möbler, cyklar, barnvagnar eller större emballage.</p>	<p>Hämtning vid fastighet förutsätter att avfallet är packat och fördelat enligt Vakins anvisningar.</p> <p>På återvinningscentralen ska avfallet lämnas enligt instruktioner på plats.</p>	<p>Grovavfall från hushållen lämnas vid återvinningscentral. All övrig transport av grovavfall från fastighet ska utföras av Vakins och hämtning från fastighet kan beställas enligt kommunens avfallstaxa. Det får vara max 10 kollar per tillfälle och avfallet ska kunna lyftas av en person.</p>
<i>Textilier</i>	<p>Frivillig utsortering.</p> <p>Exempelvis kläder och hemtextilier oavsett om de är hela eller trasiga.</p>	<p>Läggs i påse som försluts väl.</p>	<p>Textilier från hushållen lämnas i särskilda behållare vid återvinningscentral. Det kan även lämnas till återförsäljare av second-hand-produkter eller övriga mottagare.</p>

<p><i>Användbara saker</i></p>	<p>Frivillig utsortering.</p> <p>Exempelvis hela och rena användbara saker.</p>		<p>Kan lämnas för återbruk vid återvinningscentral.</p> <p>Det kan även lämnas till återförsäljare av second-hand-produkter eller övriga mottagare.</p>
<p><i>Trädgårdsavfall</i></p>	<p>Trädgårdsavfall ska sorteras ut och hållas skiljt från annat grovavfall.</p>	<p>Trädgårdsavfall kan komposteras på den egna fastigheten eller lämnas vid någon av kommunens återvinningscentraler .</p> <p>Består trädgårdsavfallet av så kallade invasiva arter, det vill säga arter som kan konkurrera ut inhemska arter såsom björnloka, jätteloka, tromsöloka, parkslide, lupin och skunkalla, ska trädgårdsavfallet inte komposteras utan läggas i transparenta säckar och lämnas i en container för förbränning vid någon av kommunens</p>	<p>Trädgårdsavfall från hushållen lämnas vid återvinningscentral.</p> <p>All övrig transport av trädgårdsavfall från fastighet ska utföras av Vakins och hämtning från fastighet kan beställas enligt kommunens avfallstaxa. Avfallet som hämtas ska komma från normal trädgårdsskötsel inom tomt och ska kunna lyftas av en person. Buntat ris/grenar får vara max 1 m långt och väga max 15 kg. Säck får väga max 15 kg och vara max 240 liter. Max 10 kollar per tillfälle.</p>

		<p>återvinningscentraler</p> <p>.</p> <p>På återvinningscentralen ska avfallet lämnas enligt instruktioner på plats.</p>	
<i>Latrin (se även § 18)</i>	<p>Latrinkärl ska endast användas till latrin i form av urin, avföring och toapapper. Kärlet eller dess innehåll får inte inneslutas i annat emballage, Kärlet får inte tillföras ämne eller produkt som försvårar den fortsatta hanteringen, ex. produkter innehållande formalin, fenol eller liknande som desinfektionsmedel (saneringsvätska eller karbolcalc).</p>	<p>Kärl för uppsamling av latrin ska köpas och lämnas till behandling på återvinningscentralerna i Umeå kommun. Om Vakin ska transportera latrinkärlet skall Fastighetsinnehavaren eller nyttjanderättshavaren försluta latrinbehållaren och rengöra den på utsidan innan hämtning sker.</p>	<p>Latrinkärl från hushåll kan lämnas vid återvinningscentral eller kan efter beställning hos Vakin, mot avgift, hämtas vid fastigheten. Vid hämtning gäller maxvikt på kärlet 15 kg.</p>
<i>Slam och fosforfiltermaterial</i>	<p>Material ska vara åtkomligt för tömning i den</p>	<p>Filtermaterial från fosforfällor och andra jämförbara filter ska vara förpackat eller</p>	<p>Se §</p>

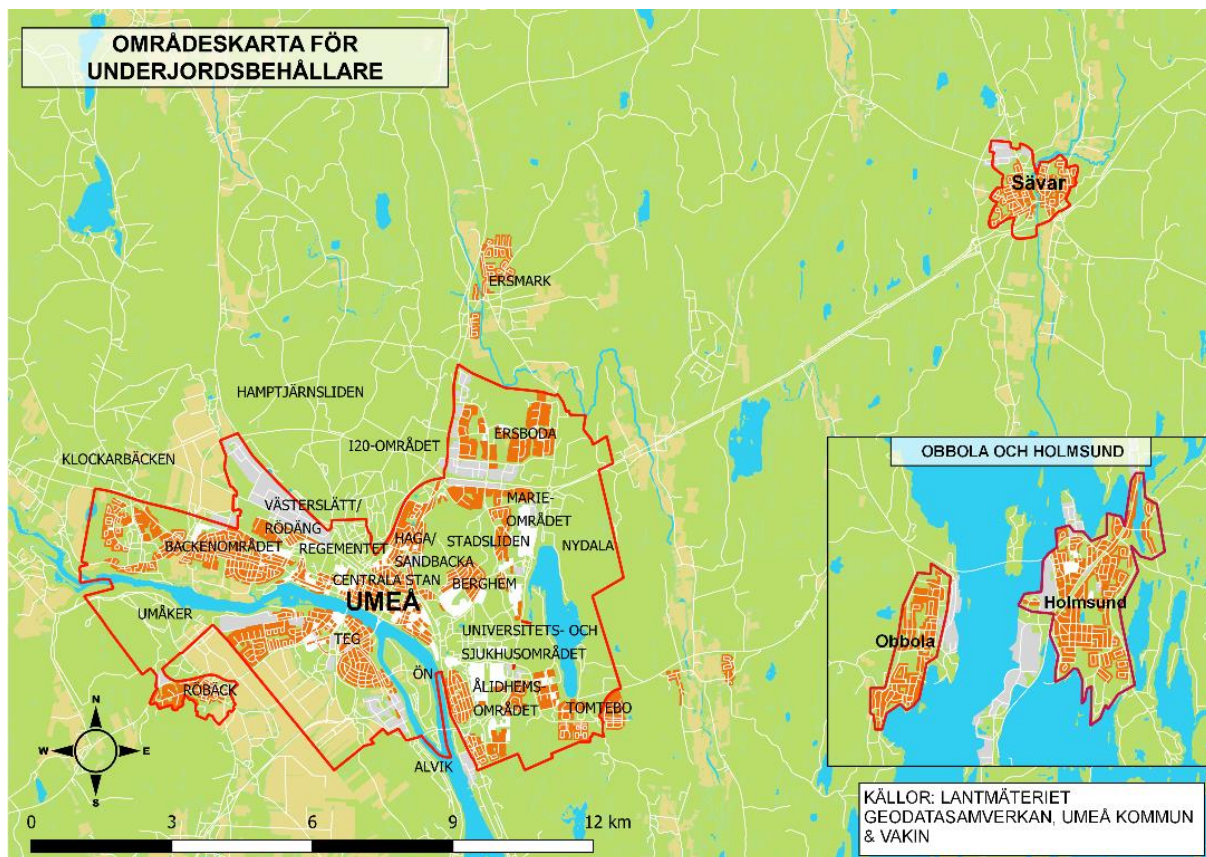
<i>från små avlopps- anläggningar</i>	anläggning där det genereras.	tillgängligt på ett sådant sätt att hämtning kan utföras av fordon utrustat med kran om så krävs.	
<i>Fett från fettavskiljare</i>	Materialet ska vara åtkomligt för tömning i den anläggning där det genereras.		Se §
<i>Matfetter och frityroljor från hushåll</i>	Ska sorteras ut och hållas väl avskilt.	Matfett och frityrolja ska förvaras i behållare med tätslutande lock.	Maximalt 1,5 liter flytande emballerat avfall får läggas i behållare för restavfall, om det kan ske utan att emballaget går sönder.
<i>Döda sällskapsdjur samt mindre mängder avfall från husbehovsjakt</i>	Mindre sällskapsdjur från hushåll, till exempel hundar, katter, marsvin och kaniner. Exempel på mindre mängder avfall från husbehovsjakt är skinn, ben och inälvor.	Ska förpackas väl innan det läggs i behållare för restavfall.	
<i>Större djur eller större mängd sådant avfall.</i>	Det vill säga andra djur än döda sällskapsdjur samt avfall från husbehovsjakt.	Kontakta veterinär. Gällande föreskrifter från Jordbruksverket ska beaktas.	

<i>Andra animaliska biprodukter (ABP) än döda sällskapsdjur och matavfall. Blandas före detta livsmedel med annat avfall utgör den blandade fraktionen före detta livsmedel och är ABP enligt definitionen.</i>		Verksamhetsavfall utanför kommunens ansvarsområde ska hanteras enligt ABP-förordningen.	
<i>Stickande och skärande avfall</i>	Exempelvis kasserade kanyler och sprutor	Kasserade kanyler och sprutor ska emballeras väl så att skada, arbetsmiljöproblem eller annan olägenhet inte uppkommer.	Väl emballerat avfall läggs i behållare för restavfall.
<i>Förpackningar</i>	I enlighet med definitionen av förpackning i Förordning (2018:1462) om producentansvar för förpackningar.	Förpackningar ska hanteras enligt särskilda anvisningar från respektive materialbolag eller producent och lämnas lösa i de behållare/kärl som tillhandahålls/anvisas .	Ska lämnas i de insamlingssystem som tillhandahålls av producent.
<i>Returpapper</i>	I enlighet med definitionen av förpackning i Förordning (2018:1463) om producentansvar för returpapper.	Returpapper ska hanteras enligt särskilda anvisningar från producent och lämnas löst i de behållare/kärl som	Ska lämnas i de insamlingssystem som tillhandahålls av producent.

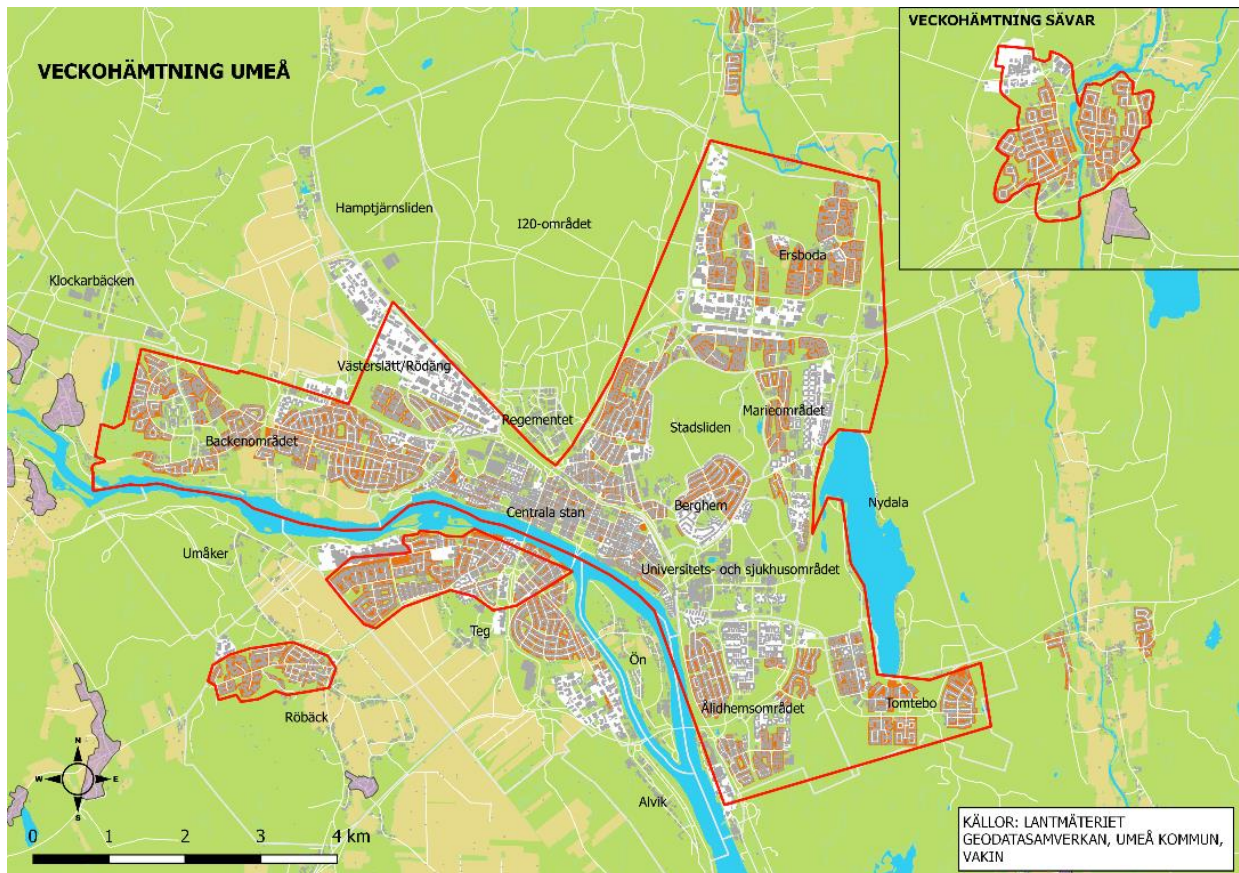
		tillhandahålls/anvisas .	
<i>Kasserade bilbatterier</i>	I enlighet med definitionen av batteri i Förordning (2008:834) om producentansvar för batterier	Ställs upp på ett sätt som förhindrar att batterisyra/innehåll rinner ut.	Ska lämnas i de insamlingssystem som tillhandahålls av producent.
<i>Kasserade bärbara batterier.</i>	I enlighet med definitionen av bärbart batteri i Förordning (2008:834) om producentansvar för batterier	Om kasserade produkter innehåller lösa bärbara batterier ska dessa plockas ur. Är de bärbara batterierna inbyggda i produkten hanteras den som avfall från elutrustning.	Ska lämnas i de insamlingssystem som tillhandahålls av producent.
<i>Konsumentelavfall</i>	I enlighet med definition i förordning (2014:1075) om producentansvar för elutrustning, kasserade elektriska och elektroniska produkter ex. kyl- och frysskåp, spisar, TV-apparater och batteridrivna leksaker samt lysrör, lågenergilampor och glödlampor. Skrymmande konsumentelavfall ska sorteras ut och hållas skilt från annat grovavfall. Smått elavfall ska	På återvinningscentralen ska avfallet lämnas enligt instruktioner på plats.	Konsumentelavfall lämnas vid återvinningscentral eller på plats som producenterna anvisar.

	sorteras ut och hållas skiljt från kärll- och säckavfall.		
<i>Läkemedel</i>	I enlighet med definitionen av läkemedel i förordningen (2009:1031) om producentansvar för läkemedel.	Ska lämnas i behållare/påse som tillhandahålls av apoteket	Lämnas till apotek.
<i>Glödande avfall</i>	Exempelvis varm aska, frätande ämnen eller ämnen som kan förorsaka självantändning.		Får inte lämnas som kärll- och säckavfall.
<i>Avfall som inte är hushållsavfall</i>	Exempelvis bygg- och rivningsavfall samt inert avfall som jord, sten och dylikt.		Får inte lämnas som kärll- och säckavfall. Hantering av bygg- och rivningsavfall ingår inte i kommunens renhållningsansvar. Mindre mängder från reparationer i lägenhet och villa exempelvis byte av skåpslucka i kök kan dock lämnas till återvinningscentral.
<i>Verksamhetsavfall, till exempel före detta livsmedel, fritureolja samt stekfett från butiker och restauranger.</i>	Detta avfall ska hanteras separat från hushållsavfall.		Hantering av verksamhetsavfall ingår inte i kommunens renhållningsansvar.

Bilaga 2 - Tömningsområde underjordsbehållare



Bilaga 3 - Tömningsområde hämtning varje vecka



Bilaga 4 - Tömningsområde öar



Fortsättning: Tömningsområde öar

