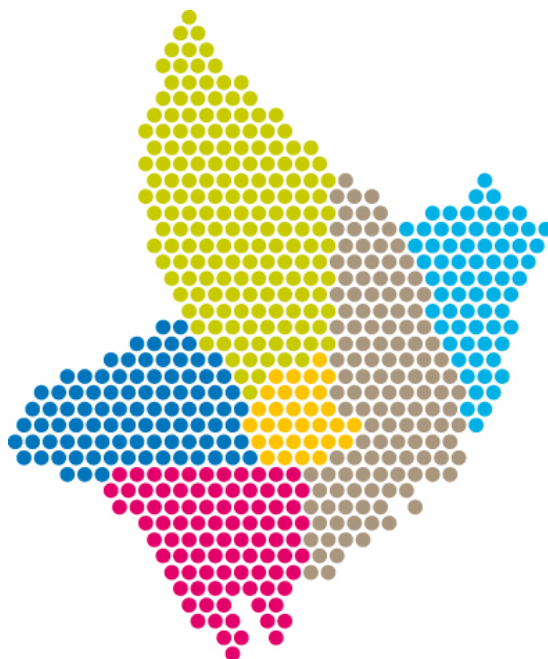


AVFALLSPLAN FÖR UMEÅREGIONEN

Resurshushållning för ett cirkulärt samhälle



Bjurholm, Nordmaling, Robertsfors, Umeå, Vindeln
och Vännäs kommuner

21 december 2020



**BJURHOLMS
KOMMUN**



**Nordmalings
kommun**



**ROBERTSFORS
KOMMUN**

**UMEÅ
KOMMUN**



**Vindelns
Kommun**



vännäs

Förord

Avfallsplanen för Bjurholm, Nordmaling, Robertsfors, Umeå, Vindeln och Vännäs kommuner är ett resultat av samverkan mellan sex kommuner för att tillsammans nå ett mer cirkulärt samhälle under de kommande åren.

Vår gemensamma avfallsplan tar sin utgångspunkt i EU:s avfallshierarki och ett ökat fokus på att förebygga uppkomsten av avfall och främja återanvändning. Planen är ett av kommunens strategiska dokument som berör alla som bor och verkar i våra kommuner.

Under arbetets gång har vi involverat och engagerat representanter från olika kommunala funktioner, näringsliv och andra organisationer. Deras bidrag har varit mycket värdefulla för mål och åtgärder som är centrala delar av planen.

Umeå kommun, 2020-11-17

Sammanfattning

Umeå, Bjurholm, Vindeln, Vännäs, Nordmaling och Robertsfors kommuner har på uppdrag av Umeåregionrådet tagit fram en gemensam avfallsplan. Arbetet har gjorts i en bred projektorganisation med en regional projektgrupp. Samråd har genomförts med olika aktörer, bland annat i workshops.

Genom mål och åtgärder i avfallsplanen vill kommunerna minska avfallsmängderna, öka återvinningen och minska miljöpåverkan från avfallet. Avfallsplanen lägger grunden för en inriktning mot ett mer hållbart samhälle där användning av resurser och hantering av avfall bygger på principer om cirkulär ekonomi.

Planen innehåller tre övergripande mål för avfallshanteringen som anger inriktningen på längre sikt och som är vägledande för alla som ger upphov till avfall. Nyckeltal med målvärden anger på en mer konkret nivå vad som ska uppnås. Till målen hör åtgärder som ska genomföras för att målen ska kunna nås. Nyckeltal och åtgärder avser i första hand de avfallsslag som kommunerna har rådighet över.

Målen utgår bland annat från de nationella miljö kvalitetsmålen, globala hållbarhetsmålen, den nationella avfallsplanen och aktuell lagstiftning, kommunens övriga mål och strategier samt diskussioner i avfallsplaneringsprocessen.

Avfallsplanens övergripande mål är:

1. Minska avfallsmängderna
2. Öka återvinningen
3. Minska miljöpåverkan

Avfallsplanen innehåller nyckeltal och målvärden om bland annat:

- Minskad total mängd hushållsavfall¹, mat- och restavfall och matsvinn
- Miljömässigt ansvarsfull offentlig upphandling
- Ökad andel hushållsavfall för materialåtervinning och biologisk behandling
- Andel rätt sorterat avfall i matavfall
- Minskad nedskräpning
- Inget farligt avfall i restavfallet
- Enbart fossilfria drivmedel för kommunernas insamling av avfall

¹ Med hushållsavfall menas i denna avfallsplan det avfall som kommunen ansvarar för enligt 15 kap. 20 § miljöbalken, det vill säga avfall som kommer från hushåll och därmed jämförbart avfall från annan verksamhet. I begreppet avfall från hushåll inryms avfall som kan uppkomma i bostäder och som kallas kommunalt avfall i 15 kap. 3 § miljöbalken.

Flera åtgärder i avfallsplanen handlar om att förbättra förutsättningarna för att förebygga och återvinna avfall. Det kan exempelvis göras genom att utveckla möjligheterna att lämna och förbereda avfall för återbruk på återvinningscentralerna, förbättra källsorteringen i kommunala verksamheter och ställa krav i upphandlingar i syfte att förebygga avfall. Andra åtgärder handlar om att höja kunskapsnivån hos medborgarna genom att informera om kopplingen mellan konsumtion, avfall och miljö samt genom utbildning i cirkulär ekonomi för kommunanställda. I avfallsplanen finns även åtgärder som syftar till att minska nedskräpningen.

För att genomföra åtgärderna kan det krävas ökade resurser för bland annat information. Det kan också krävas tillfälliga resursförstärkningar eller omprioriteringar för exempelvis vissa utredningar eller projekt. Samverkan mellan olika funktioner inom och mellan kommunerna i Umeåregionen bedöms underlätta genomförandet av avfallsplanen.

Uppföljning och utvärdering av avfallsplanens mål och åtgärder kommer att initieras av kommunstyrelsen i respektive kommun under åren 2022 och 2025.

Läsanvisning

Avfallsplanen består av ett huvuddokument med tillhörande bilagor. Huvuddokumentet innefattar bland annat avfallsplanens syfte, mål för avfallshanteringen i kommunerna, styrmedel för att uppnå målen, konsekvenser av genomförande av planen samt en beskrivning av hur planen ska följas upp.

I bilagor till planen presenteras handlingsplan med åtgärder, nulägesbeskrivning, nedlagda deponier, uppföljning av tidigare avfallsplaner och miljöbedömning.

Innehåll

1	INLEDNING.....	8
1.1	Bakgrund och syfte.....	8
1.2	Innehåll i en kommunal avfallsplan.....	8
1.3	Organisation för att ta fram avfallsplanen.....	9
1.4	Genomfört samråd	9
2	MÅL OCH ÅTGÄRDER	10
2.1	Bakgrund till mål och åtgärder.....	10
2.2	Behov och utvecklingsområden	12
2.3	Målstruktur	14
2.4	Mål 15	
2.4.1	Övergripande mål 1: Minska avfallsmängderna.....	15
2.4.2	Övergripande mål 2: Öka återvinningen.....	16
2.4.3	Övergripande mål 3: Minska miljöpåverkan.....	17
3	STYRMEDEL	19
3.1	Avfallsföreskrifter	19
3.2	Avfallstaxa.....	19
3.3	Kommunikation.....	20
3.4	Upphandling.....	21
3.5	Fysisk planering.....	21
3.6	Tillsyn.....	21
4	FORTSATT PLANERINGSPROCESS OCH UPPFÖLJNING	23
5	FRAMTIDA AVFALLSHANTERING OCH AVFALLSFLÖDEN	24
5.1	Utvecklingstendenser	24
5.1.1	Befolkningsprognos	24
5.1.2	Avfall från hushåll.....	25
5.1.3	Avfall från verksamheter	25
5.2	Prognos över avfallsmängder	26
5.3	Behov av insamlingssystem och anläggningar	28
5.3.1	Avfall från hushåll.....	28
5.3.2	Avfall från verksamheter	28
5.4	Koppling till fysisk planering.....	29
6	KONSEKVENSER AV AVFALLSPLANEN	30
6.1	Miljö 30	
6.2	Ekonomi	31
6.2.1	Personella resurser	31
6.2.2	Övriga kostnader	32
6.2.3	Avfallstaxa	32
6.2.4	Ekonomiska konsekvenser på längre sikt.....	32
6.3	Socialt	33

Bilagor

Bilaga 1 *Handlingsplan med åtgärder*

Bilaga 2 *Nulägesbeskrivning*

Bilaga 3 *Nedlagda deponier*

Bilaga 4 *Uppföljning av tidigare avfallsplaner*

Bilaga 5 *Miljöbedömning (MKB) av avfallsplan för Umeåregionen*

1 Inledning

1.1 Bakgrund och syfte

Enligt 15 kap 41 § Miljöbalken ska varje kommun ha en renhållningsordning som innehåller de föreskrifter om hantering av avfall som gäller för kommunen och en avfallsplan. Avfallsplanen ska enligt Miljöbalken innefatta allt avfall som uppstår i kommunen. Enligt 9 kap 8 § Avfallsförordningen (2020:614) ska avfallsplanen ses över minst vart fjärde år och revideras vid behov.

De sex kommunerna Bjurholm, Nordmaling, Robertsfors, Umeå, Vindeln och Vännäs har tillsammans tagit fram denna regionala avfallsplan. Att avfallsplanen är gemensam för dessa närliggande kommuner i regionen är en styrka som bidrar till att nå en hållbar utveckling i samhället.

Syftet med avfallsplanen är att:

- vara ett verktyg i kommunernas arbete med avfallshantering
- bidra till en hållbar resursanvändning där avfall förebyggs och avfall ses som en resurs
- skapa ett brett engagemang för avfallsfrågor och inspirera till handlingar som bidrar till avfallsplanens mål

Fokus i denna gemensamma avfallsplan ligger på avfall som ingår inom kommunalt ansvar beträffande beskrivning av hantering, statistik över avfallsmängder, mål och åtgärder. Uppgifter avseende övriga avfallsslag och anläggningar redovisas översiktligt, i enlighet med Naturvårdsverkets föreskrifter. Övergripande mål bör alla berörda aktörer arbeta efter, medan nyckeltal och åtgärder i första hand avser de avfallsslag kommunerna har rådighet över. Kommunerna har möjlighet att genom exempelvis dialog med olika aktörer och tillsyn påverka hanteringen av avfallsslag som inte ingår i det kommunala ansvaret - såsom industriavfall och producentansvarsmaterial – vilket kan bidra till att avfallsplanens mål och övriga samhällsliga miljömål nås.

1.2 Innehåll i en kommunal avfallsplan

Naturvårdsverkets föreskrifter om kommunala avfallsplaner för förebyggande och hantering av avfall (NFS 2017:2) reglerar innehållet i en kommunal avfallsplan. Till föreskrifterna finns även en vägledning (Naturvårdsverket rapport 6760).

I arbetet med att ta fram avfallsplanen ska fokus ligga på att ta fram mål och åtgärder för att förebygga och hantera avfall. Mål och åtgärder ska utgå från de nationella miljö kvalitetsmålen, etappmålen samt andra relevanta mål, strategier och planer. Mål och åtgärder för minskad nedskräpning ska finnas.

För det avfall som omfattas av kommunalt ansvar ska planen innehålla mål och åtgärder för att förebygga och hantera avfallet. Det omfattar både hushållsavfall och avfall som uppkommer i kommunernas egna verksamheter. Med hushållsavfall menas i denna avfallsplan det avfall som kommunen ansvarar för enligt 15 kap. 20 § miljöbalken, det vill säga avfall som kommer från hushåll och därmed jämförligt avfall från annan verksamhet. I begreppet avfall från hushåll inryms avfall som kan uppkomma i bostäder och som kallas kommunalt avfall i 15 kap. 3 § miljöbalken.

Planen ska även innehålla mål och åtgärder för avfall som inte omfattas av kommunalt ansvar, i den utsträckning som kommunen kan påverka detta.

Planen ska beskriva de åtgärder som planeras för att uppnå de uppsatta målen samt hur målen kommer att följas upp. Planen ska även beskriva vilka styrmedel kommunen planerar att använda för att genomföra åtgärderna och uppnå målen.

1.3 Organisation för att ta fram avfallsplanen

Umeåregionens avfallsplan har tagits fram av en brett sammansatt projektorganisation med en regional projektgrupp samt Umeåregionrådet som verkar som "bollplank" och forum för politiska avstämningar. I Umeåregionrådet finns ordföranden och vice ordföranden i kommunstyrelsen i samtliga kommuner representerade och vid sammanträden medverkar även respektive kommunchef. Avrapportering har även gjorts till Kommunchefsgruppen.

Den regionala projektgruppen består av tjänstepersoner från kommunerna, Vakin (Vatten och Avfallskompetens i Norr AB) samt konsult (Miljö & Avfallsbyrå). Inom gruppen finns bland annat följande funktioner representerade:

- Avfall
- Miljöstrategi
- Hållbarhet
- Miljötillsyn
- Fysik planering

I respektive kommun har dialog förts med berörda funktioner i specifika frågor, främst via kommunernas representanter i den regionala projektgruppen. I Umeå har även funnits en lokala arbetsgrupp, som har bidragit med synpunkter.

1.4 Genomfört samråd

En viktig del i arbetet med framtagande av Umeåregionens avfallsplan har varit att samråda om mål och åtgärder med berörda aktörer och att

fånga upp önskemål och erfarenheter utifrån olika perspektiv. Interna diskussioner har skett löpande i projektgruppen och avstämningar har skett med Umeåregionrådet och kommunchefsgruppen. Ett brett samråd har genomförts genom bland annat politisk förankring i kommunerna och tematiska workshops för interna och externa aktörer där olika kommunala funktioner samt fastighetsägare, företag och organisationer varit inbjudna. De teman som togs upp under genomförda workshops var förebyggande av avfall, cirkulär ekonomi, matsvinn och nedskräpning.

Samråden omfattar även lagstadgad utställning enligt Miljöbalken. Utställningen genomfördes under våren 2020. Utställningen annonserades på kommunernas hemsidor där också handlingarna fanns tillgängliga. Planen ställdes även ut på stadsbiblioteken och i kommunhusen.

Samråd har även skett genom utskick till alla politiska nämnder och berörda styrelser, berörda kommunala verksamheter och bolag, Länsstyrelsen, insamlingsentreprenörer och mottagare av avfall från kommunerna, större fastighetsägare och bostadsbolag, livsmedelsbutiker, större företag och organisationer/föreningar.

Inkomna synpunkter har beaktats och i relevanta delar lett till justeringar i framtagna handlingar. Inkomna synpunkter och kommunernas bemötande av dessa, har dokumenterats i en samrådsredogörelse.

2 Mål och åtgärder

2.1 Bakgrund till mål och åtgärder

Grundläggande för att ta fram mål och åtgärder i denna avfallsplan är att de ska bidra till ett mer hållbart samhälle där användning av resurser och hantering av avfall bygger på principer om cirkulär ekonomi. Dessa principer innebär att avfall förebyggs, att de resurser som har tagits i anspråk används på ett så effektivt och hållbart sätt som möjligt och att avfall som uppstår så långt möjligt återvinns i form av råvaror vid framställning av nya produkter. Cirkulär ekonomi handlar om att samhället, för att hindra allvarlig resursbrist, måste använda fysiska resurser smartare - *bruka* istället för att *förbruka*. Miljöproblemen med dagens linjära resursförbrukning är väl kända men i en cirkulär ekonomi lyfts även ekonomiska aspekter in. Cirkulär ekonomi är grundläggande för FN:s hållbarhetsmål om att väsentligt minska mängden avfall. EU arbetar också aktivt för en mer cirkulär ekonomi enligt en särskild handlingsplan.

Mål och åtgärder i denna avfallsplan utgår från:

- **Lokala och regionala mål och strategier**, såsom exempelvis översiktsplaner, miljömål, miljö- och hållbarhetspolicies, inköspolicies, energi- och klimatstrategier, upphandlingspolicies och kostpolicies.
- **Mål enligt tidigare avfallsplaner i kommunerna.** Mål om exempelvis förebyggande av avfall, ökad återanvändning och ökad återvinning är grundläggande för inriktningen även för denna avfallsplan. Inriktningen enligt tidigare avfallsplaner framgår av Bilaga 4 där uppföljning av tidigare planer presenteras.
- **Behov och utvecklingsområden**, enligt kapitel 2.2.
- **Avfallshierarkin.** Avfallsplanen bygger på prioriteringarna som anges i EU:s avfallshierarki och Miljöbalken, det vill säga att man i första hand bör förebygga uppkomsten av avfall, i andra hand återanvända produkter, i tredje hand återvinna material, i fjärde hand utvinna energi och bara som sista utväg deponera.
- **De nationella miljö kvalitetsmålen, etappmålen och den nationella avfallsplanen 2018-2023.** Riksdagen har beslutat om 16 nationella miljö kvalitetsmål. Av dessa berörs avfallshanteringen främst av målen:
 - God bebyggd miljö
 - Giftpri miljö
 - Begränsad klimatpåverkan

Till de nationella miljö kvalitetsmålen hör 20 etappmål som har beslutats av regeringen. När denna avfallsplan togs fram fanns etappmål om resurshushållning i livsmedelskedjan och återanvändning eller materialåtervinning av bygg- och rivningsavfall, vilka båda gällde till 2020, samt etappmål om materialåtervinning/återanvändning av kommunalt avfall och minskat matsvinn. I den nationella avfallsplanen lyfts mat, textil, elektronik, bygg- och rivningsavfall, plast och nedskräpning fram som viktiga strömmar att arbeta med.

- **Mål och bestämmelser enligt EU:s direktiv om avfallshantering och cirkulär ekonomi**, exempelvis:
 - Mängden avfall som behandlas genom förberedelse för återanvändning eller återvinning ska uppgå till 55 procent till 2025 och 60 procent till 2030, av totala mängden avfall som omfattas av kommunens ansvar.
 - Mängden matsvinn ska minska med 30 procent till 2025 och 50 procent till 2030.

- Krav på separat insamling av textilavfall och farligt avfall till 2025 och matavfall till 2023.
- **EU:s klimatmål** om minskade växthusgasutsläpp, minskad energiförbrukning och mer förnybara bränslen.
- **FN:s globala hållbarhetsmål enligt Agenda 2030.** Agenda 2030 för hållbar utveckling antogs i september 2015 av FN:s generalförsamling och består av 17 mål och 196 delmål. Följande utvalda delmål (med numrering enligt FN:s lista över mål) har varit särskilt väsentliga i arbetet med denna avfallsplan:
 - **11.6 Minska städernas miljöpåverkan:** Till 2030 minska städernas negativa miljöpåverkan per person, bland annat genom att ägna särskild uppmärksamhet åt luftkvalitet samt hantering av kommunalt och annat avfall.
 - **12.3 Minska matsvinnet:** Till 2030 halvera det globala matsvinnet per person i butik- och konsumentledet, och minska matsvinnet längs hela livsmedelskedjan, även förlusterna efter skörd.
 - **12.5 Minska avfallsmängden:** Till 2030 väsentligt minska mängden avfall genom åtgärder för att förebygga, minska, återanvända och återvinna avfall.

I kapitel 2.4 presenteras mål för att förebygga och hantera det avfall som kommunerna i Umeåregionen ansvarar för, innefattande både avfall inom kommunalt ansvar för avfallshantering och avfall som uppstår i kommunal verksamhet. Vissa mål är även tillämpliga för annat avfall i den utsträckning kommunerna kan påverka detta genom olika kommunala styrmedel, såsom tillsyn och fysisk planering.

I Bilaga 1 presenteras en handlingsplan med åtgärder för att nå målen samt tidpunkt för att genomföra och bedöma resursbehov samt ansvarig funktion för respektive åtgärd.

2.2 Behov och utvecklingsområden

I arbetet med att ta fram den nya avfallsplanen har utvecklingsområden identifierats utifrån bland annat svensk lagstiftning, nationella mål, lokala och regionala mål och strategier, erfarenheter från nuvarande avfallshantering i kommunerna i Umeåregionen och diskussioner som har förts under arbetet med planen. Vid workshops om cirkulär ekonomi och avfallsförebyggande, matsvinn, tillsyn som verktyg och nedskräpning fördes diskussioner med inbjudna deltagare i syfte att bredda perspektiven på viktiga frågor och ge inspel till arbetet med framtagande av mål och åtgärder. Nuvarande avfallshantering och förutsättningarna i kommunerna beskrivs i Bilaga 2.

Följande utvecklingsområden har identifierats, där behovet av mål och åtgärder bedömts vara särskilt prioriterat:

- **Kunskapsnivån hos medborgarna angående exempelvis förebyggande och återbruk.** För att medborgarna ska kunna bidra till ett hållbart samhälle där användning av resurser och hantering av avfall bygger på principer om cirkulär ekonomi behövs insatser för att höja kunskapsnivån. Det handlar då om betydelsen av inte bara källsortering och återvinning, utan även om vilka möjligheter som finns till förebyggande av avfall och återbruk genom medvetna val.
- **Möjlighet att lämna avfall till återbruk på återvinningscentralerna.** Återbruk är en bättre form av resurshushållning än återvinning och kan bidra till förebyggande av avfall. På flera av återvinningscentralerna i regionen finns idag möjligheter att lämna avfall till återbruk. Avfall till återbruk bör kunna lämnas på alla återvinningscentraler och fler typer av produkter bör kunna lämnas, t.ex. textil.
- **Marknad för produkter till återbruk.** För att återbruk ska få en reell betydelse i omställningen till ett hållbart samhälle behöver marknaden för produkter till återbruk utvecklas. Att lämna produkter till återbruk istället för till avfallsbehandling har blivit accepterat av många men de produkter som lämnas måste också komma till användning.
- **Tillgänglighet till samlingsplatser/-tjänster.** Tillgängligheten till samlingsplatser/-tjänster som underlättar för hushållen att lämna och sortera avfall är avgörande för om avfallet kan återvinnas eller återbrukas. Förutsättningar som påverkar tillgängligheten är t.ex. öppettider och sorteringsmöjligheter på återvinningscentralerna och vilka andra tjänster som kommunerna tillhandahåller. Öppettiderna på återvinningscentralerna liksom vilka tjänster som erbjuds varierar mellan kommunerna.
- **Källsortering, återbruk och förebyggande av avfall från kommunala verksamheter.** I kommunernas lokaler och fritidsanläggningar samt vid ny-/ombyggnation uppstår många olika typer av avfall som hanteras på olika sätt. Källsortering sker men krav och förväntningar på ökad sortering aktualiserar behovet av förbättrade sorteringsmöjligheter så att kommunen som organisation har möjlighet att föregå med gott exempel när det gäller avfallshantering. Kommunen har som en lokalt stor aktör även möjlighet att förebygga avfall genom exempelvis att minska matsvinnet inom skola och omsorg, återanvända kontorsmöbler från kommunala verksamheter samt att ställa krav i upphandlingar av produkter, tjänster och byggtreprenader. Erfarenhetsutbyte mellan kommunens

förvaltningar och bolag kan underlätta utvecklingen av kommunernas avfallshantering och bidra till att förebygga avfall.

- **Fysisk planering.** Genom ett aktivt arbete med avfallshantering vid fysisk planering kan kommunerna lägga grunden för fungerande och långsiktigt hållbara lösningar. Det är därför viktigt att kommunernas avfallsenheter alltid medverkar i planprocesser och bygglovsärenden.
- **Tillsyn som verktyg avseende verksamheternas avfall, inklusive enskilda avloppslösningar.** Tillsyn är ett av få verktyg som kommunerna har tillgång till för att påverka avfallshanteringen hos verksamheter, där en betydande del av samhällets avfall uppstår. Det är därför viktigt att kommunerna vid sin tillsynsplanering planerar för hur tillsynen kan användas som verktyg för att nå avfallsplanens mål.
- **Fossilfria transporter.** Hållbara och fossilfria transporter av avfall är en viktig del i omställningen mot ett fossilfritt samhälle. Med ökande källsortering finns en risk att transporterna av avfall ökar. Fossilfria transporter av avfall har därför lyfts fram i tidigare avfallsplaner och prioriteras även i denna avfallsplan.
- **Sorteringsmöjligheter för farligt avfall, inklusive elavfall.** Insamling av elavfall och särskilt smått elavfall är en aktuell fråga där El-Kretsen i samverkan med kommunerna arbetar aktivt för att kommunicera och utveckla insamlingssystem. Plockanalyser visar att det förekommer farligt avfall inklusive smått elavfall i avfallet från hushåll. I dagsläget kan farligt avfall inklusive elavfall lämnas på återvinningscentralerna.
- **Nedskräpning.** Mål och åtgärder om minskad nedskräpning ska finnas i en kommunal avfallsplan. Nedskräpning kan motverkas genom exempelvis goda möjligheter att lämna ifrån sig avfall i väl placerade och lämpliga behållare på allmänna platser och vid evenemang. Det förekommer även nedskräpning i form av dumpning av exempelvis trädgårdsavfall, där information, tillsyn och kundanpassade insamlingstjänster kan minska problemen.

2.3 Målstruktur

Denna avfallsplan innefattar tre övergripande mål. Till varje övergripande mål hör nyckeltal med målvärden samt åtgärder. Nyckeltal med målvärden samt åtgärder beskriver tillsammans vad kommunerna i Umeåregionen avser att uppnå och vad som behöver göras. De övergripande målen, åtgärderna samt nyckeltalen för uppföljning av de övergripande målen och för att följa hur arbetet med avfallsplanen i riktning mot målen fortskrider redovisas i handlingsplanen i Bilaga 1.

Målstrukturen kan beskrivas enligt följande:

- *Övergripande mål.* Anger inriktningen på längre sikt (10-15 år) och är vägledande för alla som ger upphov till avfall, såväl kommunala verksamheter (förvaltningar och bolag) som medborgare och företag.
- *Nyckeltal med målvärden.* Anger på en mer konkret nivå vad som ska uppnås. Till nyckeltalen hör mätbara och tidsatta målvärden. Nyckeltalen med målvärden ska av kommunstyrelsen och ansvariga nämnder i respektive kommun lyftas upp och arbetas in i budgetar och verksamhetsplaner.
- *Åtgärder.* Anger hur målen och nyckeltalens målvärden ska uppnås. Åtgärder, som är formulerade på ett övergripande sätt, arbetas in och konkretiseras i ansvarig förvaltnings eller bolags plan och budget.

För att uppnå samtliga övergripande mål krävs emellertid genomgripande förändringar av samhällets produktions- och konsumtionsmönster, vilket naturligtvis inte kan ske under de år som denna avfallsplan gäller. Avfallsplanen är dock ett viktigt verktyg för att på lång sikt bidra till en hållbar utveckling.

2.4 Mål

2.4.1 Övergripande mål 1: Minska avfallsmängderna

Att minska avfallsmängderna, förebygga avfall, är en stor utmaning för både hushåll, företag och andra organisationer. Mindre mängder avfall är positivt för miljön på flera sätt. Det ger lägre energianvändning, mindre utsläpp av växthusgaser och sparar på jordens naturresurser.

Genom att vårda, laga, låna, dela, hyra och återbruka produkter minskar uttaget av ny råvara och mängden avfall som uppkommer. För att lyckas med det måste vi designa produkter smartare och konsumera på ett mer hållbart sätt.

Matavfall uppkommer i flera olika led i livsmedelskedjan; vid odling/uppfödning, vid tillverkning, hos grossister, leverantörer, butiker, restauranger, storkök samt hos hushållen. Att minska matsvinnet och öka resurshushållningen i livsmedelskedjan är ett prioriterat område.

Nyckeltal:

- Total mängd hushållsavfall², kg/person³
Målvärde: 380 kg/person 2025
- Mängd mat- och restavfall, kg/person⁴
Målvärde: 25 procent mindre mat- och restavfall 2025 jämfört med 2015
- Mängd matsvinn från kommunernas storkök, g/portion⁵
Målvärde: Nedåtgående trend utifrån lokala mål och mätningar
- Antalet upphandlingar som genomförs i enlighet med Mål 6 *En miljömässigt ansvarsfull offentlig upphandling* i den nationella upphandlingsstrategin, st/år
Målvärde: Uppåtående trend

2.4.2 Övergripande mål 2: Öka återvinningen

Återvinning spelar en stor roll i ett hållbart samhälle. Det är därför viktigt att avfallet från hushåll, verksamheter och andra organisationer ses som en resurs och behandlas på rätt sätt.

Materialåtervinning innebär att sorterat avfall blir råvara vid tillverkning av nya produkter eller i konstruktioner. Det innebär minskat behov av jungfruligt material och mindre utsläpp av växthusgaser.

Biologisk återvinning innebär att näring och energi utvinns ur till exempel trädgårdsavfall och matrester. Genom kompostering eller rötning kan vi cirkulera näringsämnen, sluta kretsloppen och öka andelen förnyelsebar energi.

² Med hushållsavfall menas i denna avfallsplan det avfall som kommunen ansvarar för enligt 15 kap. 20 § miljöbalken, det vill säga avfall som kommer från hushåll och därmed jämförbart avfall från annan verksamhet. I begreppet avfall från hushåll inryms avfall som kan uppkomma i bostäder och som kallas kommunalt avfall i 15 kap. 3 § miljöbalken.

³ Avfall Web: Mängd insamlat hushållsavfall, exkl. slam och trädgårdsavfall (kg/person). Summan av mängd utsorterat avfall och restavfall som samlas in från hushåll och verksamheter inom kommunalt avfallsansvar eller producentansvar, exklusive slam och trädgårdsavfall. Mängden inkluderar avfall som hämtas vid fastigheten eller lämnas vid återvinningscentraler och återvinningsstationer. Antal personer inkluderar permanentboende invånare, gästnätter, fritidshusboende och arbetsplatsnetto.

⁴ Avfall Web: Mängd insamlat mat- och restavfall (kg/person). Mängd insamlat mat- och restavfall (kärlavfall) som hämtas vid fastigheten från hushåll och verksamheter inom kommunalt avfallsansvar. Antal personer inkluderar permanentboende invånare, gästnätter, fritidshusboende och arbetsplatsnetto.

⁵ Mäts genom vägningar och vid behov plockanalyser. Resultat enligt mätningar (2019): Umeå 29 g/portion, Vindeln 19 g/portion (tallrikssvinn, exempel från en skola), Bjurholm 17 g/portion (tallrikssvinn).

Nyckeltal:

- Andel hushållsavfall⁶ för materialåtervinning, inklusive biologisk behandling, procent⁷
Målvärde: 60 procent till år 2025
- Andel matavfall som behandlas biologiskt, procent⁸
Målvärde: Minst 60 procent till år 2025
- Andel rätt sorterat avfall i matavfall, procent⁹
Målvärde: 98 procent till år 2025

2.4.3 Övergripande mål 3: Minska miljöpåverkan

En hållbar avfallshantering minskar samhällets miljöpåverkan genom att avfallsmängderna minskar och återvinningen ökar. Men vi måste också minska miljöpåverkan från själva hanteringen av avfallet.

Miljöpåverkan från transporter och behandlingsanläggningar innebär till exempel utsläpp till luft, vatten och buller. Farliga ämnen sprids diffust om vi inte sorterar bort farligt avfall från våra avfallsströmmar. Nedskräpning påverkar miljön genom läckage av farliga ämnen, spridning av plast och skador på djur och människor. Minskad nedskräpning är viktigt ur miljösynpunkt men kan också bidra till ökad trygghet i samhället.

Nyckeltal:

- Nöjdhet med renhållningen av parker och allmänna platser i kommunen, index på skala 1-10 enligt SCB:s medborgarundersökning
Målvärde: Över nationellt genomsnitt år 2025
- Mängd farligt avfall i hushållens restavfall¹⁰
Målvärde: Inget farligt avfall i restavfallet år 2025

⁶ Med hushållsavfall menas i denna avfallsplan det avfall som kommunen ansvarar för enligt 15 kap. 20 § miljöbalken, det vill säga avfall som kommer från hushåll och därmed jämförbart avfall från annan verksamhet. I begreppet avfall från hushåll inryms avfall som kan uppkomma i bostäder och som kallas kommunalt avfall i 15 kap. 3 § miljöbalken.

⁷ Avfall Web: Andel hushållsavfall insamlat för materialåtervinning, inklusive biologisk behandling (%).

Andelen avfall insamlat till materialåtervinning, inklusive biologisk behandling, av det mat- och restavfall som samlas in från hushåll och verksamheter inom kommunalt avfallsansvar, avfall som tas emot vid återvinningscentraler samt avfall som omfattas av producentansvar. Mäts genom analys av uppgifter om uppkomna avfallsmängder

⁸ Andelen utsorterat matavfall till biologisk återvinning av den totala mängden uppkommet matavfall från hushåll, storkök, butiker och restauranger och som samlas in separat eller som en del av restavfallet från hushåll och verksamheter eller som hemkomposteras. Mäts genom plockanalyser av restavfall och analys av uppgifter om uppkomna avfallsmängder.

Nyckeltalet avser matavfall som behandlas biologiskt. Eftersom de lokala avsättningsmöjligheterna för biogödsel eller kompost är mycket begränsade och kommunerna saknar rådighet över användningen inkluderas både behandling som innebär att enbart energi tas tillvara eller att enbart växtnäring tas tillvara.

⁹ Avfall Web: Position P37 och P40. Mäts genom plockanalyser av matavfall från villa- resp. lägenhetshushåll.

¹⁰ Avser farligt avfall inkl batterier och elavfall. Mäts genom plockanalyser av restavfall.

- Andel av kommunernas insamling och transport av avfall som sker med fossilfria drivmedel, procent¹¹
Målvärde: 100 procent till år 2025

¹¹ Avser insamling av mat- och restavfall, avfall från återvinningscentraler och slam.

3 Styrmedel

I följande kapitel beskrivs de styrmedel som kommer att användas för att uppnå målen och genomföra åtgärderna i avfallsplanen.

3.1 Avfallsföreskrifter

Varje kommun ska enligt Miljöbalken ha en renhållningsordning. Renhållningsordningen innefattar avfallsföreskrifter om hantering av avfall som gäller för kommunerna i Umeåregionen samt denna avfallsplan.

Avfallsföreskrifterna innehåller de kommunala bestämmelserna om avfallshantering. De är ett verktyg för att styra hanteringen av avfall som kommunen ansvarar för och en rättslig grund i det dagliga arbetet och vid tvister. Här kan exempelvis fastighetsinnehavare och verksamhetsutövare se vilka skyldigheter och vilket ansvar som vilar på vilken aktör. Avfallsföreskrifterna utgör komplement till gällande lagstiftning på området.

I kommunernas avfallsföreskrifter anges hur uppkommet avfall ska sorteras. Till exempel anges att matavfall och farligt avfall ska sorteras ut och lämnas skilt från annat avfall. Föreskrifterna är därför grundläggande för att avfallsplanens mål om ökad återvinning ska kunna uppfyllas.

3.2 Avfallstaxa

Viktiga principer för hur avgifter för den kommunala avfallshanteringen får tas ut regleras i lagstiftningen (Miljöbalken och Kommunallagen) genom självkostnadsprincipen, rätten till miljöstyrning och likställighetsprincipen. I lagstiftningen anges vilka typer av tjänster och verksamheter som får finansieras via avfallstaxan.

För att kunna stimulera till minskad miljöbelastning från avfallshanteringen och en ökad återvinning av avfall har kommunerna enligt Miljöbalken möjlighet att differentiera avfallstaxan. Beroende på hur kommunerna väljer att utforma taxan så kan den även medverka till en effektiv insamling med enhetligt behållarsystem och god arbetsmiljö samt ge fastighetsägaren möjlighet till valfrihet.

Avfallstaxorna i kommunerna i Umeåregionen utgörs av tre delar.

- Grundavgift som samtliga fastighetsägare i kommunen betalar. Grundavgiftens funktion är att finansiera drift av kommunernas återvinningscentraler, administration, information och kommunikation.
- Fast avgift för bland annat insamling av avfall, transport av avfall till behandlingsanläggning, avskrivning av kärl. Den fasta motsvarar det abonnemang och kärlstorlek fastighetsägaren har valt.

- Viktavgift för kostnader som gäller behandling av avfallsfraktionerna. Fastighetsägaren betalar för den vikt avfall som slängs i kärnen. I Umeåregionen är viktavgiften för matavfall något längre än restavfall, för att motivera utsortering.

För att en effektiv miljöstyrning ska uppnås och exempelvis bidra till att mål om ökad återvinning kan uppnås måste avgiften kombineras med en god kommunikation där syftet och miljönyttan tydliggörs.

Avfallstaxorna kommer att revideras regelbundet utifrån rådande förutsättningar, så att rätt styreffekter uppnås.

Taxan är grunden för att avfallsplanens mål ska kunna uppnås genom att den finansierar flera av de åtgärder som ska genomföras. Taxans styrande effekt är av särskild betydelse för att avfallsplanens mål om ökad återvinning ska kunna uppnås.

3.3 Kommunikation

Kommunikation och information är viktiga styrmedel i arbetet med att nå en kvalitativt bättre avfallshantering. Kommunerna har också ett lagstadgat ansvar för information om både sådant avfall som omfattas av kommunalt ansvar och vissa avfallsslag som omfattas av producentansvar (förpackningar, returpapper, elavfall och bilar).

Genom kommunikation om avfallshantering kan kommunens verksamhet inom avfallsområdet bli både ekonomiskt och miljömässigt effektivare. Exempelvis kan information i syfte att öka utsorteringen av matavfall, förpackningar och returpapper bidra till att avfallsplanens mål om ökad återvinning uppnås. Informationen kan även bidra till en stärkt miljöprofil för kommunerna. Information om avfallshantering kan också på ett påtagligt sätt göra det enklare för människor att göra miljömedvetna val, i enlighet med avfallsplanens mål om minskade avfallsmängder.

Kommunikation är ett viktigt styrmedel för att samtliga mål i avfallsplanen ska kunna nås och det finns flera åtgärder i handlingsplanen (Bilaga 1) som handlar om att höja kunskapsnivån inom olika områden genom information.

Exempel på kommunikations- och informationskanaler som används inom avfallshanteringen i kommunerna i Umeåregionen är:

- Utskick med information om avfallshanteringen
- Kommunernas och Vakins webbplatser och sociala medier
- Annonsering i lokalpress
- Information i samband med olika typer av evenemang

3.4 Upphandling

Vid upphandling av varor och tjänster har kommuner möjlighet att ställa miljökrav av olika slag. Upphandlingar ska göras efter analys av livscykelkostnaden. Kommunen är ofta en stor beställare lokalt och en betydelsefull aktör som genom att ställa miljökrav i upphandlingar både kan påverka miljöbelastning och resurshushållning inom den egna verksamheten och inspirera andra organisationer att ställa liknande krav. Upphandling kan exempelvis användas som styrmedel för att förebygga avfall i olika kommunala verksamheter och därmed bidra till att avfallsplanens mål om minskande avfallsmängder uppnås.

I handlingsplanen (Bilaga 1) i denna avfallsplan finns flera åtgärder som handlar om att använda upphandling som verktyg genom att exempelvis tillämpa principer om cirkulär ekonomi, ställa krav om återvinningsbarhet vid inköp av produkter eller användning av återvunna material och förnyelsebara bränslen vid transporter. Detta kräver i många fall nytänkande upphandlingar.

3.5 Fysisk planering

I byggandet av det hållbara samhället är avfallshanteringen en del av den grundläggande infrastrukturen. Det är därför viktigt att planera för avfallsförebyggande åtgärder och avfallshantering i den fysiska planeringsprocessen. Utgångspunkten bör vara att produkter kan återbrukas och delas i närmiljön och att avfall ska kunna samlas in och transporteras bort på ett effektivt sätt. Därmed kan samhället fortsätta att fungera och att materialåtervinning möjliggörs genom källsortering. Fysisk planering är därför ett viktigt styrmedel för att nå avfallsplanens mål om förebyggande och återvinning av avfall. Genom att säkerställa att det finns ytor och utrymmen för avfallssortering inom byggnader och på fastigheter samt för insamling, transport och behandling av det avfall som uppstår hos hushåll och verksamheter.

I den fysiska planeringen tas avfallshantering med i de detaljplaner där det behövs, till exempel i planer för ny bebyggelse.

Kommunernas avfallsenheter och Vakin är remissinstans för exempelvis detaljplaner och bygglov i respektive kommun och bistår i övrigt med råd när behov uppstår.

3.6 Tillsyn

Miljökontoret (eller motsvarande) i respektive kommun utövar på uppdrag av miljöansvarig nämnd tillsyn över bland annat tillstånds- och anmälningspliktiga verksamheter samt hanterar anmälnings- och dispensärenden från till exempel kommuninvånare. Tillsyn utövas bland annat på industrier, avfallsanläggningar, bilverkstäder, lantbruk, avloppsreningsverk, förorenade områden såsom nedlagda deponier,

skolor, äldreboenden, enskilda avlopp samt nedskräpningsärenden. Länsstyrelsen utövar normalt tillsyn över större verksamheter.

Frågor om verksameters och kommuninvånares avfallshantering är vanligt förekommande inom tillsynen. En tillsynsmyndighets arbete innebär också att informera verksamhetsutövare om gällande lagstiftning och myndighetsbeslut och i samråd med dem försöka lösa eventuella problem på bästa sätt. En tillsynsmyndighet kan också ställa krav på verksamhetsutövare att förbättra sin avfallshantering.

Tillsynen är ett särskilt viktigt styrmedel för att avfallsplanens mål ska kunna nås även avseende avfall som kommunen inte ansvarar för.

4 Fortsatt planeringsprocess och uppföljning

Denna avfallsplan är ett verktyg i kommunernas fortsatta arbete med att förebygga avfall och att utveckla avfallshanteringen i Umeåregionen i en hållbar riktning. Avfallsplaner ska enligt gällande lagstiftning ses över minst vart fjärde år och vid behov revideras. I Umeåregionen ska uppföljning och utvärdering av avfallsplanens mål och åtgärder ske 2022 och 2025.

Kommunstyrelsen i respektive kommun ansvarar för att initiera uppföljningen av mål och åtgärder i respektive kommun och att utse en ansvarig för uppföljningen. Samtliga ansvariga för åtgärder enligt avfallsplanens handlingsplan redovisar sina resultat. Resultatet av uppföljningen presenteras för respektive kommuns kommunstyrelse och nämnder som ansvarar för olika åtgärder och kan därmed bidra till att mål uppnås och åtgärder genomförs. Grundläggande uppgifter om exempelvis avfallsmängder som sammanställts till kommunernas verksamhetsuppföljning inom avfallsverksamheten eller till miljörapporter för olika anläggningar kan användas som underlag till uppföljningen av avfallsplanens mål och för beräkning av nyckeltal. Som komplement genomförs även särskilda mätningar, exempelvis plockanalyser.

Resultatet av uppföljningen av avfallsplanen i respektive kommun redovisas för Umeåregionrådet, som även kan initiera revidering av avfallsplanen.

Avfallsplanen kommer att finnas tillgänglig för företag och allmänheten på kommunernas och Vakins hemsidor.

Nyckeltal som kommer att användas vid uppföljningen presenteras i kapitel 2.4.

5 Framtida avfallshantering och avfallsflöden

I följande kapitel presenteras utvecklingstendenser som är viktiga för avfallshanteringen, en prognos för omhändertagande av avfall från kommunerna i Umeåregionen fram till 2025 samt en bedömning av framtida behov av insamlingssystem och behandlingskapacitet för avfall. Bedömningen baseras i huvudsak på avfallsplanens mål, nyckeltal och åtgärder. Prognosen fokuserar på avfall som omfattas av kommunalt ansvar samt i relevanta delar även avfall som omfattas av producentansvar. Resonemang förs även om avfall från industri och annan verksamhet.

Regeringen har beslutat att producentansvaret för returpapper ska avvecklas och att ansvaret för insamling och materialåtervinning av returpapper ska läggas över på kommunerna. I detta kapitel förutsätts emellertid att returpapper omfattas av producentansvar. Regeringen har även meddelat att lagstiftningen om producentansvar för förpackningar ska ses över. Ett förändrat ansvar för returpapper och en översyn av lagstiftningen av producentansvar för förpackningar kan komma att påverka källsorteringen men detta har ej beaktats i de beräkningar och prognoser som presenteras.

5.1 Utvecklingstendenser

5.1.1 Befolkningsprognos

Umeåregionen har 2018 omkring 158 000 invånare, varav 127 000 bor i Umeå kommun. Fram till 2025 förväntas kan befolkningen totalt sett i hela Umeåregionen väntas öka till ca 165 000 invånare och till ca 173 000 invånare 2030. Prognosen, som är baserad på en fortsatt befolkningsökning på 0,95 procent per år (samma nivå som mellan år 2008 och år 2018), presenteras i Tabell 1.

Tabell 1 Befolkningsprognos för Umeåregionen.
Källa: Befolkning 2018 enligt statistik från SCB. Prognos för 2025 och 2030 baseras på befolkningsutvecklingen 2008-2018.

	År 2018	År 2025	År 2030
Antal invånare, st	158 000	165 000	173 000

Om befolkningen istället ökar enligt kommunernas tillväxtmål¹² kan befolkningen väntas öka med ytterligare något 10000-tal invånare till år 2030.

¹² Exempelvis har Umeå kommun ett tillväxtmål om 200 000 invånare till år 2050.

5.1.2 Avfall från hushåll

En generell trend i det svenska samhället är att avfallsmängderna ökar. Under år 2016-2017 ökade mängden hushållsavfall¹³ med 2,5 procent. Det var framförallt grovavfallsmängderna som ökade. Under år 2018 minskade dock mängderna något. Utslaget per person blir ökningen av hushållens totala avfallsmängder mindre, till följd av den befolkningsökning som har skett under senare år.

Samtidigt förändras flödena av förpackningar och returpapper från hushåll. Framförallt ökar mängden plast- och pappersförpackningar till följd av ökad internetförsäljning, medan mängden returpapper minskar i takt med att hushållen i mindre utsträckning läser papperstidningar. Nettoeffekten av detta under senare år har inneburit att mängden förpackningar och returpapper per invånare är i stort sett oförändrad.

Starka ekonomiska intressen på marknaden och fokus på konsumtion av varor och tillväxt i ekonomin riskerar att medföra att trenden av ökande avfallsmängder per invånare även fortsättningsvis håller i sig. Det finns dock aktörer som arbetar för en ökad medvetenhet hos allmänheten om vikten av en hållbar livsstil, bland annat via avfallsbranschen. Cirkulära affärsmodeller som underlättar för hushållen att konsumera hållbart kan bidra till att bryta sambandet mellan konsumtion och avfallsproduktion.

Trots ökade avfallsmängder har på senare år mycket åstadkommit beträffande hur avfall behandlas i Sverige tack vare det fokus som har legat på att styra avfallsbehandlingen från förbränning och deponering till materialåtervinning. På nationell nivå har andelen hushållsavfall som behandlas genom materialåtervinning legat på drygt 30 procent och andelen som behandlas genom energiåtervinning legat på cirka 50 procent på senare år.

5.1.3 Avfall från verksamheter

Umeåregionen har ett varierat näringsliv där den offentliga sektorn och tillverkningsindustrin är två stora verksamhetsgrenar. I regionen, där markanvändningen domineras av skogsmark, är skogsbruket en av de större näringarna.

Alla verksamheter genererar olika typer av avfall i varierande mängder. Det kan konstateras att mängden industriavfall, bygg- och rivningsavfall etc. i hög grad är beroende av konjunkturen. Till följd av ökad sortering av såväl industriavfall som bygg- och rivningsavfall kan andelen utsorterat avfall från dessa kategorier förväntas öka. De avfallsflöden som i dagsläget omhändertas på annat sätt än genom kommunernas hantering förutsätts även fortsättningsvis hanteras vid sidan av de

¹³ Med hushållsavfall menas i denna avfallsplan det avfall som kommunen ansvarar för enligt 15 kap. 20 § miljöbalken, det vill säga avfall som kommer från hushåll och därmed jämförligt avfall från annan verksamhet. I begreppet avfall från hushåll inryms avfall som kan uppkomma i bostäder och som kallas kommunalt avfall i 15 kap. 3 § miljöbalken.

kommunala systemen, då det för dessa flöden bedöms finnas ett etablerat omhändertagande.

Mängden farligt avfall från industrier och bygg- och anläggningsverksamhet med mera kan komma att öka. Skälen till detta är främst att trenden är att allt mer avfall definieras som farligt avfall och att byggnation kan kräva sanering av förorenade områden som genererar förorenade massor som måste behandlas. Ökningen av mängden farligt avfall från industri och annan verksamhet kan motverkas av företagens interna miljöarbete som bidrar till miljöanpassning av produktionen.

På senare år har cirkulär ekonomi och cirkulära affärsmodeller blivit allt viktigare för både myndigheter och privata företag, vilket kan bidra till att bryta sambandet mellan ekonomisk tillväxt och avfallsproduktion och leda till att mängden verksamhetsavfall minskar.

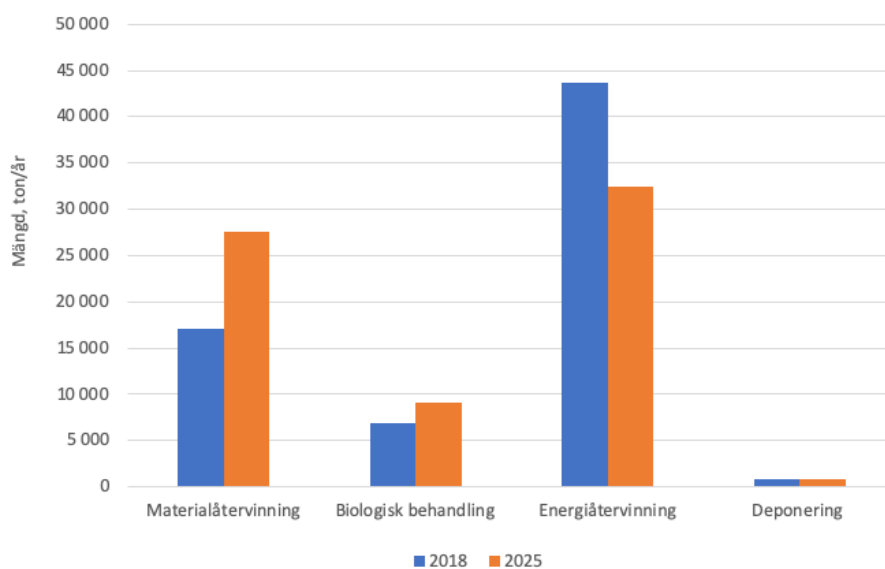
5.2 Prognos över avfallsmängder

I Figur 1 presenteras en prognos fram till 2025 över hur det avfall som hanteras genom kommunerna, exklusive slam, samt avfall som omfattas av producentansvar fördelas på behandlingsmetod¹⁴.

Prognosen baseras på avfallsmängder år 2018, förväntad befolkningsutveckling¹⁵ samt att avfallsplanens mål om minskad total mängd hushållsavfall per person, minskad mängd mat- och restavfall per person samt ökad sortering nås till följd av genomförande av åtgärder enligt handlingsplanen (se bilaga 1). Även utbyggnad av fastighetsnära insamling av förpackningar och returpapper enligt producentansvarslagstiftningen förutsätts samt att mängden matsvinn minskar i en takt som möjliggör en halvering till 2030, enligt FN:s globala hållbarhetsmål. Prognosen fokuserar på det avfall som hanteras genom kommunerna samt avfall som omfattas av producentansvar.

¹⁴ Den behandling som avses är primär behandling och återvinning av mat- och restavfall, förpackningar och returpapper från fastighetsnära insamling (FNI) och återvinningsstationer (ÅVS), grovavfall och trädgårdsavfall från FNI och återvinningscentraler (ÅVC) samt farligt avfall och elavfall. Vidare omhändertagande av rester såsom spill, siktresten och askor från olika behandlings- och återvinningsprocesser såsom energiåtervinning omfattas inte av framtagna prognos.

¹⁵ Baserat på en fortsatt befolkningsökning på 0,95 % per år (samma som under perioden 2008-2018).



Figur 1 Nuläge och prognos över hur insamlade avfallsmängder fördelas på behandlingsmetod. Avser avfall som hanteras genom kommunen och avfall som omfattas av producentansvar. Omfattar inte spill, siktresten och askor från respektive behandlingsmetod.

Prognosen innebär att mängden hushållsavfall per person minskar men till följd av befolkningsökningen i regionen så väntas ändå den totala avfallsmängden öka något. Bedömningen är något osäker utifrån bland annat hur avfallsproduktionen per person i praktiken kommer att utvecklas och hur stor effekt avfallsförebyggande åtgärder kommer att få.

Av det avfall som uppstår väntas mängden till materialåtervinning öka som en följd av ökad utsortering av förpackningar och returpapper i producenternas insamlingsystem samt utvecklade sorteringsmöjligheter på återvinningscentralerna, där andelen avfall till energiåtervinning 2018 är högre än riksgenomsnittet. Mängden avfall till biologisk behandling väntas öka genom att samtliga kommuner i Umeåregionen från mars 2020 samlar in matavfall separat. Mängden avfall till energiåtervinning väntas sjunka i motsvarande grad som mängden till materialåtervinning och biologisk behandling ökar. Mängden avfall som deponeras utgörs av deponirest från återvinningscentralerna.

Med undantag för avfall som omfattas av producentansvar saknas mängdstatistik för avfall som kommunerna inte ansvarar för. Sådant avfall är till exempel industriavfall, bygg- och rivningsavfall och park- och trädgårdsavfall från verksamheter. Någon prognos för dessa avfallsslag har därför inte kunnat göras.

Prognosen omfattar inte heller vidare omhändertagande av rester såsom spill, siktresten och askor från behandling eller återvinning av insamlat avfall. Dessa rester behandlas i huvudsak genom exempelvis

energiåtervinning eller deponering. I detta sammanhang kan särskilt noteras att avfall som behandlas genom energiåtervinning ger upphov till en mängd aska och slagg som motsvarar ca 20-25 procent av mängden avfall till energiåtervinning. Slagg från energiåtervinning nyttiggörs i dagsläget delvis för anläggningsändamål vid mindre känslig markanvändning. Om svårigheter uppstår att nyttiggöra slagg på detta sätt så ökar behovet av att deponera detta avfall.

5.3 Behov av insamlingssystem och anläggningar

Avfallsflödenas framtida utveckling enligt framtagen prognos bedöms inte föranleda något behov av utökad kapacitet för behandling av avfall i Umeåregionen. Däremot kan ökad utsortering av vissa avfallsslag för materialåtervinning medföra behov av ökad kapacitet för mottagning av dessa avfallsslag.

5.3.1 Avfall från hushåll

Baserat på de trender och prognoser som beskrivits ovan kan konstateras att behovet av kapacitet för behandling av brännbart avfall genom energiåtervinning kommer att minska medan behovet av kapacitet för biologisk behandling av matavfall kommer att öka något.

Även behovet av kapacitet för omlastning och vidareförädling av utsorterade fraktioner till materialåtervinning kommer att öka. Återvinningen antas i många fall ske i anläggningar utanför Umeåregionen.

Målen om ökad återvinning baseras på att samtliga kommuner i Umeåregionen från 2020 samlar in matavfall separat, att sorteringsmöjligheterna på återvinningscentralerna utvecklas i enlighet med avfallsplanen samt att fastighetsnära insamlingssystem för förpackningar och returpapper införs.

5.3.2 Avfall från verksamheter

För verksamhetsavfall, vilket inte omfattas av kommunalt ansvar för avfallshantering, finns begränsat med information om mängder som uppkommer inom kommunerna. Även information om kapaciteten i befintliga anläggningar för behandling av verksamhetsavfall är begränsad. Det finns inga uppgifter om att mängden verksamhetsavfall skulle ändras drastiskt under planperioden och därmed förändra behovet av behandlingsanläggningar. På längre sikt kan dock förväntad befolkningstillväxt väntas medföra ökade mängder verksamhetsavfall och därmed ökat behov av kapacitet för behandling och återvinning, vilket kan innebära att kommunen behöver ta höjd för detta i sin planberedskap.

Som nämnts i kapitel 5.2 har inga beräkningar gjorts på mängden verksamhetsavfall.

5.4 Koppling till fysisk planering

Varje kommun i Umeåregionen har översiktsplaner som syftar till att planera grunddragen i mark- och vattenanvändningen i respektive kommun, i huvudsak utifrån allmänna intressen. En väl fungerande avfallshantering är ett allmänt intresse och bör därför finnas med i den fysiska planeringen, exempelvis beträffande återvinningscentraler, platser för återbruk och avfallsanläggningar.

I detaljplaner regleras markens lämplighet för en viss användning mer i detalj. I arbetet med att ta fram en detaljplan ska avvägningar göras mellan allmänna och enskilda intressen, vilket innebär att bland annat möjligheterna att ordna avfallshämtning kan behöva utredas. Detta är sällan ett problem då detaljplaner oftast tas fram i tätorter men får som konsekvens att gator i princip alltid utformas med insamlingsfordonets framkomlighet som en dimensionerande faktor.

6 Konsekvenser av avfallsplanen

6.1 Miljö

Avfallsplanens övergripande mål, nyckeltal med målvärden och åtgärder bidrar till att uppfylla nationella miljökvalitetsmål, EU:s miljö-, avfalls- och klimatmål samt FN:s globala hållbarhetsmål. De nationella miljökvalitetsmål som berörs i störst utsträckning är "God bebyggd miljö", "Gifrfri miljö" och "Begränsad klimatpåverkan" som alla bedöms påverkas i positiv riktning till följd av planens genomförande.

Flera åtgärder i avfallsplanens handlingsplan handlar om att förbättra förutsättningarna för att förebygga avfall och återvinna avfall, exempelvis genom att utveckla möjligheterna att lämna och förbereda avfall för återbruk på återvinningscentralerna, att återbruka utrustning från kommunala verksamheter och att ställa krav på möjligheter till underhåll, reparation och återvinning i kommunala upphandlingar av produkter. Några åtgärder handlar om att minska nedskräpningen.

Andra åtgärder i handlingsplanen syftar till att förändra beteenden, exempelvis information för ökat återbruk, ökat erfarenhetsutbyte mellan storkök för att minska matsvinn samt utbildning i cirkulär ekonomi, delningsekonomi och avfallshantering för kommunanställda och om möjligt även för skolelever. Det tar lång tid att förändra beteenden men om insatserna följs av förändrat beteende hos många invånare kan åtgärderna ge lång sikt få stor positiv påverkan genom bättre resurshushållning och minskade diffusa utsläpp av miljö- och hälsoskadliga ämnen.

Åtgärderna syftar till positiv miljöpåverkan men kan även medföra vissa negativa effekter. Exempelvis kan åtgärder om informera om källsortering leda till en ökning av transporter med tunga fordon. Den negativa miljöpåverkan kan motverkas genom att ställa krav på fossilfria bränslen i kommunala upphandlingar av insamling och transport av avfall.

Sammantaget bedöms genomförandet av avfallsplanen medföra positiv miljöpåverkan. Det är viktigt att ha uthållighet beträffande informations- och utbildningsinsatser, eftersom det tar tid att förändra beteenden.

I Bilaga 5 presenteras en miljökonsekvensbeskrivning av avfallsplanens genomförande.

6.2 Ekonomi

Genomförandet av avfallsplanens åtgärder medför ökade kostnader, där den del som avser avfallshantering inom det kommunala avfallsansvaret finansieras av avfallstaxan. Till de större kostnaderna hör att:

- Genomföra informationsinsatser och utbildningar.
- Utveckla sorteringsmöjligheterna för exempelvis grovavfall och farligt avfall på återvinningscentralerna samt att utveckla möjligheterna att lämna och förbereda avfall för återbruk.
- Ta fram planer för minskad nedskräpning, innefattande exempelvis placering av papperskorgar, städning och deltagande i kampanjer.
- Genomföra mätningar av matsvinn i kommunala storkök.
- Säkerställa att källsorteringsmöjligheter finns i kommunala verksamheter.
- Skapa förutsättningar inom varje kommun för återbruk av kontorsmöbler, IT-utrustning, skol-/omsorgsutrustning m.m. från kommunens egna verksamheter.
- Säkerställa att avfall från kommunala bygg- och anläggningsprojekt sorteras.
- Använda fossilfria bränslen vid insamling och transport av avfall

Genomförandet av åtgärderna förutsätter engagemang från flera olika delar av kommunernas organisationer inklusive bolag. Vakin (Umeå och Vindelns kommuner) och avfallsansvariga förvaltningar i övriga kommuner är nyckelaktörer i arbetet men många viktiga åtgärder avseende exempelvis förebyggande av avfall bygger till stor del på på engagemang från andra delar av de kommunala organisationerna. Åtgärderna kan medföra kostnader till följd av behov av ökade personella resurser eller andra driftkostnader men det kan även bli aktuellt med investeringar.

6.2.1 Personella resurser

En del av åtgärderna i avfallsplanens handlingsplan bedöms kunna genomföras med befintliga personella resurser, men beroende på vilka resurser som finns i respektive kommun kan det finnas behov av tillfälliga resursförstärkningar eller omprioriteringar. Flera av åtgärderna kan med fördel genomföras i samverkan mellan kommunerna i Umeåregionen, vilket bedöms underlätta genomförandet av avfallsplanen.

Handlingsplanen innehåller ett flertal åtgärder avseende kommunikation. Dessa åtgärder bedöms delvis kunna genomföras med befintliga resurser men för vissa kommunikationsinsatser kan de personella resurserna behöva förstärkas.

6.2.2 Övriga kostnader

Några åtgärder i avfallsplanens handlingsplan innebär eller kan innebära investeringar under de närmaste åren. Exempel på sådana åtgärder kan handla om att utveckla sorteringsmöjligheterna på återvinningscentralerna, inklusive möjligheterna att ta emot och förbereda avfall för återbruk, och att säkerställa att källsorteringsmöjligheter finns i kommunala verksamheter.

6.2.3 Avfallstaxa

Genomförandet av åtgärderna enligt avfallsplanens handlingsplan, under förutsättning att ett antal åtgärders verkställande resulterar i investeringar och ändrad drift, kan komma att innebära höjning av kommunernas avfallstaxor.

En del av avfallsplanens åtgärder med avfallsförebyggande och/eller kvalitetshöjande karaktär kan påverka taxan positivt. Till exempel kan en framgångsrik satsning på återbruk ge kostnadsbesparingar, då avfall till förbränning och deponering minskar.

Åtgärder som inte genomförs inom ramen för det kommunala ansvaret för avfallshantering, utan inom andra verksamheter, ger upphov till kostnader som inte påverkar avfallstaxan.

6.2.4 Ekonomiska konsekvenser på längre sikt

Utöver ovanstående kända åtgärder som kräver ekonomiska insatser kan ytterligare drift- eller investeringskostnader tillkomma till följd av genomförande av förändringar baserat på olika planer och undersökningar. Exempel på sådana planer och undersökningar är planer för minskad nedskräpning samt undersökning om möjligheterna att utveckla insamlingstjänster för textil.

Genomförande av vissa åtgärder kan även leda till lägre kostnader däribland åtgärder för minskat matsvinn inom kommunala verksamheter. Andra exempel är åtgärder som kan resultera i förbättrad utsortering av avfall till materialåtervinning, vilket innebär större mängder material av god kvalitet. Dessa material har ofta ett ekonomiskt värde.

Kostnader kan, ur ett långsiktigt hållbarhetsperspektiv, på sikt innebära besparingar. Det gäller att hushålla med jordens ändliga resurser genom att så långt det är möjligt förebygga avfall, återvinna material i kretsloppet och minska beroendet av fossila bränslen. Att ta kostnader för minskad föroreningsbelastning i miljön och inte bygga upp en allt större miljöskuld, är en investering för framtiden. De långsiktiga ekonomiska konsekvenserna efter att olika åtgärder har genomförts beskrivs inte närmare i denna avfallsplan.

6.3 Socialt

En acceptabel servicenivå är en av förutsättningarna för en fungerande källsortering. För att avfallsplanens mål om ökad återvinning ska kunna nås krävs därför förbättrad servicenivå med bl.a. utvecklade sorteringsmöjligheter och ökad tillgänglighet på t.ex. återvinningscentralerna.

I utformningen av servicen är det viktigt att inkludera de sociala aspekterna i avfallsplaneringen och skapa de förutsättningar som olika grupper av människor behöver för en hållbar avfallshantering. Insatserna måste bygga på en social konsekvensanalys där kommuninvånarens olika behov och förutsättningar identifieras på ett sätt som möjliggör en målgruppsanpassning av åtgärderna. En viktig analys är exempelvis hur olika människor rör sig, vilka som har tillgång till insamlingsplatser och under vilka förutsättningar, var invånarna upplever otrygghet, och så vidare. På samma sätt har de kommunikationsåtgärder som genomförs större möjlighet att få genomslag när de utgår från kunskaper om olika gruppers förutsättningar och behov. På detta sätt kan avfallsplanens åtgärder bidra till att skapa förutsättningar för en socialt hållbar avfallshantering och i förlängningen ett socialt hållbart samhälle.

I avfallsplanens handlingsplan finns åtgärder med direkt koppling till servicenivån för avfallslämnare. Till det viktigaste av dessa åtgärder hör att utveckla sorteringsmöjligheterna för grovavfall och farligt avfall på återvinningscentralerna och att lämna och förbereda avfall för återbruk på återvinningscentralerna. Andra åtgärder som bidrar till ökad service är utveckling av andra tjänster för insamling av grovavfall.

BILAGA 1

HANDLINGSPLAN MED ÅTGÄRDER

21 december 2020

I denna bilaga presenteras åtgärder för att uppnå målen i avfallsplanen. Syftet med åtgärderna är att minska mängden avfall och att omhändertagandet av det avfall som uppstår ska förbättras ur miljö- och resurshushållningssynpunkt. Åtgärderna presenteras i anslutning till det mål som de närmast kan anses höra. Till varje övergripande mål anges även nyckeltal med målvärde. Nyckeltalen används vid uppföljning. Handlingsplanen omfattar inte efterbehandlingsåtgärder för avslutade deponier, vilket hanteras enligt tidigare genomförd inventering.

Tidsramen för genomförande av respektive åtgärd anges med årtal (t.ex. 2022) för åtgärder som genomförs vid något eller några enstaka tillfällen, eller *årligen* för åtgärder som genomförs en eller flera gånger per år.

För varje åtgärd anges vilken del av den kommunala organisationen (förvaltning eller bolag) som ansvarar för genomförandet av åtgärden med följande förkortningar:

A	Avfallsverksamheter
F	Fastighetsverksamheter
FP	Fysisk planering
GP	Gatu- och parkverksamheter
K	Kostverksamheter
M	Miljötillsynsverksamheter
N	Näringslivsrådgivning
S	Strategisk kommunövergripande funktion
U	Upphandlingsfunktioner
UE	Umeå Energi AB
VA	Vatten- och avloppsverksamheter
Alla	Samtliga kommunala verksamheter (förvaltningar och bolag)

Vilka delar inom respektive kommun som angivna verksamheter och funktioner avser framgår av Bilaga 5.

Resursbehovet för genomförande av åtgärder har bedömts på följande skala:

- Låg kostnad som kan rymmas inom ordinarie budgetnivå.
- Måttlig kostnad som inte säkert kan rymmas inom ordinarie budgetnivå.
- Hög kostnad som innebär behov av personalförstärkningar eller större investeringar.

Observera att flera åtgärder som berör samma kommunala funktion tillsammans kan kräva personalförstärkningar, även om de var för sig kan rymmas inom ordinarie budgetnivå för respektive funktion.

1 Övergripande mål 1: Minska avfallsmängderna

Att minska avfallsmängderna, förebygga avfall, är en stor utmaning för både hushåll, företag och andra organisationer. Mindre mängder avfall är positivt för miljön på flera sätt. Det ger lägre energianvändning, mindre utsläpp av växthusgaser och sparar på jordens naturresurser.

Genom att vårda, laga, låna, dela, hyra och återbruka produkter minskar uttaget av ny råvara och mängden avfall som uppkommer. För att lyckas med det måste vi designa produkter smartare och konsumera på ett mer hållbart sätt.

Matavfall uppkommer i flera olika led i livsmedelskedjan; vid odling/uppfödning, vid tillverkning, hos grossister, leverantörer, butiker, restauranger, storkök samt hos hushållen. Att minska matsvinnet och öka resurshushållningen i livsmedelskedjan är ett prioriterat område.

Nyckeltal:

- Total mängd hushållsavfall¹, kg/person²
Målvärde: 380 kg/person 2025
- Mängd mat- och restavfall, kg/person³
Målvärde: 25 procent mindre mat- och restavfall 2025 jämfört med 2015
- Mängd matsvinn från kommunernas storkök, g/portion⁴
Målvärde: Nedåtgående trend utifrån lokala mål och mätningar
- Antalet upphandlingar som genomförs i enlighet med Mål 6 *En miljömässigt ansvarsfull offentlig upphandling* i den nationella upphandlingsstrategin, st/år
Målvärde: Uppåtgående trend

¹ Med hushållsavfall menas i denna avfallsplan det avfall som kommunen ansvarar för enligt 15 kap. 20 § miljöbalken, det vill säga avfall som kommer från hushåll och därmed jämförbart avfall från annan verksamhet. I begreppet avfall från hushåll inryms avfall som kan uppkomma i bostäder och som kallas kommunalt avfall i 15 kap. 3 § miljöbalken.

² Avfall Web: Mängd insamlat hushållsavfall, exkl. slam och trädgårdsavfall (kg/person). Summan av mängd utsorterat avfall och restavfall som samlas in från hushåll och verksamheter inom kommunalt avfallsansvar eller producentansvar, exklusive slam och trädgårdsavfall. Mängden inkluderar avfall som hämtas vid fastigheten eller lämnas vid återvinningscentraler och återvinningsstationer. Antal personer inkluderar permanentboende invånare, gästnätter, fritidshusboende och arbetsplatsnetto.

³ Avfall Web: Mängd insamlat mat- och restavfall (kg/person). Mängd insamlat mat- och restavfall (kärlavfall) som hämtas vid fastigheten från hushåll och verksamheter inom kommunalt avfallsansvar. Antal personer inkluderar permanentboende invånare, gästnätter, fritidshusboende och arbetsplatsnetto.

⁴ Mäts genom vägningar och vid behov plockanalyser. Resultat enligt mätningar (2019): Umeå 29 g/portion, Vindeln 19 g/portion (tallrikssvinn, exempel från en skola), Bjurholm 17 g/portion (tallrikssvinn).

Utgångsvärden:		
Total mängd hushållsavfall, kg/person (2018)		
Bjurholm: 471	Nordmaling: 439	Robertsfors: 418
Umeå: 413	Vindeln: 549	Vännäs: 418
Mängd mat- och restavfall, kg/person (2015/2018)		
Bjurholm: 169/153	Nordmaling: 155/152	Robertsfors: 186/190
Umeå: 188/183	Vindeln: 241/230	Vännäs: 173/171

Åtgärder	Tid	Ansvar	Resurser
a) Utveckla möjligheterna att lämna och förbereda avfall för återbruk på återvinningscentralerna	2025	A	<input type="checkbox"/>
b) Höja kunskapsnivån hos medborgarna genom information om kopplingen mellan konsumtion, avfall och miljö	årligen	A/S/M	<input type="checkbox"/>
c) Skapa förutsättningar inom varje kommun för återbruk av möbler, IT-utrustning m.m. från kommunens egna verksamheter	2025	F	<input type="checkbox"/>
d) Utbyta erfarenheter inom kommunens offentliga måltidsverksamhet och med måltidsverksamheterna i övriga kommuner angående hur matsvinnet kan minskas, exempelvis vid möten i samverkan med leverantörer	årligen	K	<input type="checkbox"/>
e) Vid planering av menyer, tillagning och beställning i kommunens offentliga måltidsverksamhet beakta möjligheterna att minska matsvinnet	årligen	K	<input type="checkbox"/>
f) Genomföra, analysera och kommunicera mätningar av matsvinn i kommunens offentliga måltidsverksamhet	årligen	K	<input type="checkbox"/>
g) Genom företagsbesök, branschvisa informationsmöten och rådgivning i samverkan mellan tillsynsmyndighet och näringslivsrådgivare höja kunskapsnivån hos företag om möjlighet att förebygga avfall	årligen	M/N	<input type="checkbox"/>
h) I samverkansforum för kommunernas tillsynsverksamheter ta upp erfarenheter av att nyttja tillsynen som verktyg för att förebygga avfall	årligen	M	<input type="checkbox"/>

Åtgärder	Tid	Ansvar	Resurser
i) Höja kunskapsnivån om möjligheter att förebygga avfall genom utbildning i cirkulär ekonomi, delningsekonomi och avfallshantering för kommunanställda och om möjligt även för skolelever	årligen	A ⁵	<input type="checkbox"/>
j) Ställa krav på och följa upp möjligheter till underhåll, reparation och återbruk samt återvinning i kommunala upphandlingar av produkter	årligen	U	<input type="checkbox"/>

⁵ Avfallsverksamheterna tar fram underlag, gärna i samverkan mellan kommunerna eller inom Samrådsgrupp Avfall (samverkansforum för kommunernas avfallsverksamheter i Region Västerbotten). Respektive förvaltningschef ansvarar för genomförande av utbildningen.

2 Övergripande mål 2: Öka återvinningen

Återvinning spelar en stor roll i ett hållbart samhälle. Det är därför viktigt att avfallet från hushåll, verksamheter och andra organisationer ses som en resurs och behandlas på rätt sätt.

Materialåtervinning innebär att sorterat avfall blir råvara vid tillverkning av nya produkter eller i konstruktioner. Det innebär minskat behov av jungfruligt material och mindre utsläpp av växthusgaser.

Biologisk återvinning innebär att näring och energi utvinns ur till exempel trädgårdsavfall och matrester. Genom kompostering eller rötning kan vi cirkulera näringsämnen, sluta kretsloppen och öka andelen förnyelsebar energi.

Nyckeltal:

- Andel hushållsavfall⁶ för materialåtervinning, inklusive biologisk behandling, procent⁷
Målvärde: 60 procent till år 2025
- Andel matavfall som behandlas biologiskt, procent⁸
Målvärde: Minst 60 procent till år 2025
- Andel rätt sorterat avfall i matavfall, procent⁹
Målvärde: 98 procent till år 2025

Utgångsvärden:

Andel hushållsavfall till materialåtervinning, inklusive biologisk behandling, % (2018)

Bjurholm: 28

Nordmaling: 29

Robertsfors: 36

Umeå: 41

Vindeln: 27

Vännäs: 26

Andel rättsorterat avfall i matavfall, % (2017, villa/lägenhet)

Umeå: 94,4/95,7

⁶ Med hushållsavfall menas i denna avfallsplan det avfall som kommunen ansvarar för enligt 15 kap. 20 § miljöbalken, det vill säga avfall som kommer från hushåll och därmed jämförbart avfall från annan verksamhet. I begreppet avfall från hushåll inryms avfall som kan uppkomma i bostäder och som kallas kommunalt avfall i 15 kap. 3 § miljöbalken.

⁷ Avfall Web: Andel hushållsavfall insamlat för materialåtervinning, inklusive biologisk behandling (%).

Andelen avfall insamlat till materialåtervinning, inklusive biologisk behandling, av det mat- och restavfall som samlas in från hushåll och verksamheter inom kommunalt avfallsansvar, avfall som tas emot vid återvinningscentraler samt avfall som omfattas av producentansvar. Mäts genom analys av uppgifter om uppkomna avfallsmängder

⁸ Andelen utsorterat matavfall till biologisk återvinning av den totala mängden uppkommet matavfall från hushåll, storkök, butiker och restauranger och som samlas in separat eller som en del av restavfallet från hushåll och verksamheter eller som hemkomposteras. Mäts genom plockanalyser av restavfall och analys av uppgifter om uppkomna avfallsmängder.

Nyckeltalet avser matavfall som behandlas biologiskt. Eftersom de lokala avsättningsmöjligheterna för biogödsel eller kompost är mycket begränsade och kommunerna saknar rådighet över användningen inkluderas både behandling som innebär att enbart energi tas tillvara eller att enbart växtnäring tas tillvara.

⁹ Avfall Web: Position P37 och P40.

Mäts genom plockanalyser av matavfall från villa- resp. lägenhushushåll.

Åtgärder	Tid	Ansvar	Resurser
a) Utveckla sorteringsmöjligheter för grovavfall på återvinningscentraler och andra avlämningsplatser	årligen	A	<input type="checkbox"/>
b) Utveckla och informera om tjänster för insamling av grovavfall	2025	A	<input type="checkbox"/>
c) Informera om sorteringsmöjligheter för matavfall, förpackningar och returpapper och textil	årligen	A	<input type="checkbox"/>
d) Säkerställa att källsorteringsmöjligheter finns i kommunala verksamheter ¹⁰	2025	F	<input type="checkbox"/>
e) Säkerställa att källsorteringsmöjligheter används i kommunala verksamheter ¹¹	2025	Alla	<input type="checkbox"/>
f) Ta fram en plan för lokalisering av återbruksplatser	2025	FP	<input type="checkbox"/>
g) Ta fram strategi för lokalisering av återvinningsstationer inför dialog med producenterna	2025	FP	<input type="checkbox"/>
h) Säkerställa att avfallsverksamheten medverkar i plan- och bygglovsprocesser och därmed bidrar till att källsorteringsmöjligheter skapas vid ny- och ombyggnation	årligen	FP	<input type="checkbox"/>
i) I samband med tillsynsbesök på företag uppmärksamma sorteringsmöjligheter för avfall för återvinning och hantering av farligt avfall	årligen	M	<input type="checkbox"/>
j) Undersöka möjligheterna att utveckla insamlingstjänster för textil	2025	A	<input type="checkbox"/>
k) Säkerställa att avfall från kommunala bygg- och anläggningsprojekt sorteras	årligen	F	<input type="checkbox"/>
l) Ta fram informationsmaterial om avfallshantering och -förebyggande inför event	2022	A	<input type="checkbox"/>
m) Informera om avfallshantering och -förebyggande inför event och vid uppstart av nya företag	årligen	N	<input type="checkbox"/>
n) Undersöka möjligheten att nyttja slam från avloppsreningsverk som en resurs	2025	VA	<input type="checkbox"/>
Åtgärd för Umeå kommun:			
o) Klarlägga möjligheten att nyttja slaggrus från energiåtervinning av avfall som resurs vid olika typer av konstruktioner	2025	UE	<input type="checkbox"/>

¹⁰ Kommunala förvaltningar och bolag.

¹¹ Kommunala förvaltningar och bolag.

3 Övergripande mål 3: Minska miljöpåverkan

En hållbar avfallshantering minskar samhällets miljöpåverkan genom att avfallsmängderna minskar och återvinningen ökar. Men vi måste också minska miljöpåverkan från själva hanteringen av avfallet.

Miljöpåverkan från transporter och behandlingsanläggningar innebär till exempel utsläpp till luft, vatten och buller. Farliga ämnen sprids diffust om vi inte sorterar bort farligt avfall från våra avfallsströmmar. Nedskräpning påverkar miljön genom läckage av farliga ämnen, spridning av plast och skador på djur och människor. Minskad nedskräpning är viktigt ur miljösynpunkt men kan också bidra till ökad trygghet i samhället.

Nyckeltal:

- Nöjdhet med renhållningen av parker och allmänna platser i kommunen, index på skala 1-10 enligt SCB:s medborgarundersökning
Målvärde: Över nationellt genomsnitt år 2025
- Mängd farligt avfall i hushållens restavfall¹²
Målvärde: Inget farligt avfall i restavfallet år 2025
- Andel av kommunernas insamling och transport av avfall som sker med fossilfria drivmedel, procent¹³
Målvärde: 100 procent till år 2025

Utgångsvärden:

Nöjdhet med renhållningen av parker och allmänna platser i kommunen, index på skala 1-10 enligt SCB:s medborgarundersökning (senaste mätning)

Bjurholm: 6,2 (2019)	Nordmaling: 6,5 (2015)	Robertsfors: 6,8 (2019)
Umeå: 7,1 (2019)	Vindeln: 6,6 (2019)	Vännäs: 7,2 (2019)

Mängd farligt avfall i hushållens restavfall, g/hushåll och vecka (2017)

Bjurholm: 18	Nordmaling: 66	Robertsfors: 37
Umeå: 15-22	Vindeln: 69-85	Vännäs: 16-30

¹² Avser farligt avfall inklusive batterier och elavfall. Mäts genom plockanalyser av restavfall.

¹³ Avser insamling av mat- och restavfall, avfall från återvinningscentraler och slam.

Åtgärder	Tid	Ansvar	Resurser
a) Utveckla sorteringsmöjligheterna för farligt avfall på återvinningscentraler	2022	A	<input type="checkbox"/>
b) Informera om befintliga insamlingstjänster för elavfall	2025	A	<input type="checkbox"/>
c) Ställa krav på fossilfria bränslen i kommunala upphandlingar av insamling och transport av avfall	årligen	U	<input type="checkbox"/>
d) Utredda logistiklösningar vid avfalls-hämtning och vidta lämpliga åtgärder för att minska bränsleförbrukningen	2022	A	<input type="checkbox"/>
e) Ta fram och genomföra kommunövergripande planer för minskad nedskräpning, innefattande exempelvis placering av papperskorgar, städning och delta i nationella kampanjer	2022	GP	<input type="checkbox"/>
f) Vid samråd enligt producentansvarslagstiftningen med producentorganisationer diskutera hur nedskräpning vid avlämningsplatser för förpackningar och returpapper kan minska	årligen	FP	<input type="checkbox"/>

4 Verksamheter med ansvar för olika åtgärder i avfallsplanens handlingsplan

Nedan presenteras en sammanställning över de verksamheter och funktioner som ansvarar för genomförande av lokala åtgärder i Bilaga 1 Handlingsplan i denna avfallsplan för Umeåregionen.

Tabell 1 Verksamheter och funktioner inom respektive kommun och som ansvarar för åtgärder enligt avfallsplanens handlingsplan. Verksamhetskategori och förkortningar enligt inledningen i denna bilaga till avfallsplanen.

Verksamhetskategori	Bjurholm	Nordmaling	Robertsfors	Umeå	Vindeln	Vännäs
A Avfall	Tekniska	Sektor Samhällsbyggnad	Samhällsbyggnads-kontoret	Vakin	Vakin	Renhållningsavdelningen /Infrastrukturavdelningen
F Fastighet	Tekniska	Sektor Samhällsbyggnad	Samhällsbyggnads-kontoret / ROBO	Tekniska nämnden	KS/VIBO	Fastighetsavdelningen
FP Fysisk planering	Tekniska	Sektor Samhällsbyggnad	Samhällsbyggnads-kontoret	Kommunstyrelsen/Detaljplanering, Mark och exploatering	Miljö- och byggnadsförvaltningen	Miljö- och byggavdelningen
GP Gata och park	Tekniska	Sektor Samhällsbyggnad	Samhällsbyggnads-kontoret	Tekniska nämnden/Gator och Parker	Gatu- och parkavdelningen	Gatuavdelningen /Infrastrukturavdelningen
K Kost	Skolrestaurangen Castorskolan	Kost		Tekniska nämnden/ Måltidsservice		Kostavdelningen
M Miljötillsyn	Miljö- och hälsoskydd	Sektor Samhällsbyggnad	Samhällsbyggnads-kontoret	Miljö- och hälsoskyddsnämnden/Miljö- och hälsoskydd	Miljö- och byggnadsförvaltningen	Miljö- och byggavdelningen
N Näringslivsrådgivning	Tillväxt och utveckling	Näringslivs-rådgivning	Kommunledningskontoret	Kommunstyrelsen/Näringsliv	Kommunstyrelsen	Näringsliv och arbetsmarknadsavdelningen
S Strategisk kommunövergripande funktion	Ledningsgruppen	Kommunstyrelsen	Kommunstyrelsen	Kommunstyrelsen/ Övergripande planering		Kommunstyrelsen
U Upphandling	Umeå Upphandlingsbyrå	Sektor Samhällsbyggnad	Umeå Upphandlingsbyrå	Kommunstyrelsen/ Upphandlingsbyrån	Kommunstyrelsen	Umeå Upphandlingsbyrå
UE Umeå Energi AB	-	-	-	Umeå Energi AB	-	-
VA Vatten och avlopp	Tekniska	Sektor Samhällsbyggnad	Samhällsbyggnads-kontoret	Vakin	Vakin	Gatuavdelningen /Infrastrukturavdelningen